



Rapport d'analyse de la vulnérabilité de la source pour le prélèvement d'eau de surface n° X0008231-2



© OBV Duplessis

Mars 2020

Organisme de bassins versants Duplessis

1005 boul. Laure, Local 320 tour nord, Sept-Îles (QC) G4R 4S6

Résumé

L'eau du lac des Rapides et de son bassin versant, alimentant le site de prélèvement d'eau de surface n° X0008231-2, semble être peu vulnérable aux six indicateurs étudiés (vulnérabilité physique du site de prélèvement, vulnérabilité aux microorganismes, vulnérabilité aux matières fertilisantes, vulnérabilité à la turbidité, vulnérabilité aux substances inorganiques et vulnérabilité aux substances organiques), avec un niveau de vulnérabilité faible obtenu pour chacun d'eux.

Cependant, les eaux exploitées par le prélèvement font l'objet d'un risque de contamination du fait d'activités anthropiques et d'évènements potentiels ayant ou pouvant avoir lieu dans le bassin versant du lac des Rapides. Les activités anthropiques recensées sont l'utilisation de moyens de transport motorisés (hydravions, bateaux, VTT, motoneige) et la villégiature, constituant un risque faible à moyen. Les évènements potentiels correspondent pour la plupart à des déversements accidentels d'hydrocarbures, plus ou moins importants, associés à un potentiel de risque très faible à moyen selon la situation.

Enfin, l'inventaire des affectations du territoire indique que l'aire de protection immédiate du site de prélèvement est entièrement incluse dans une affectation de conservation, contribuant à sa protection. Néanmoins, d'autres affectations, à cheval sur les aires de protection intermédiaire et éloignée, représentent des risques liés à l'autorisation d'activités telles que l'hydraviation, impliquant notamment un stockage d'hydrocarbures, et l'éventuel accueil de projets divers comme le développement de l'agriculture, l'exploitation forestière ou encore l'implantation d'une base nautique sur le lac des Rapides.

Pour conclure, bien que le site de prélèvement d'eau de surface n° X0008231-2 semble être actuellement peu vulnérable, des actions pourraient être menées afin de réduire les risques de contamination de la source d'eau potable de la Ville de Sept-Îles, en particulier la contamination aux hydrocarbures. En effet, l'usine de traitement de l'eau n'est pas équipée pour détecter ou éliminer les hydrocarbures et il n'y a pas d'autre alternative que le lac des Rapides comme source d'approvisionnement de l'usine. Des mesures additionnelles de protection pourraient être mises en place comme par exemple la construction de structures de confinement autour des réservoirs d'hydrocarbures. Le règlement de zonage de la Ville pourrait aussi être modifié afin d'éviter toute anthropisation future à l'intérieur des aires de protection du site.

Sommaire

Résumé.....	2
Sommaire	3
Liste des figures	4
Liste des tableaux	4
1. Caractérisation du prélèvement d'eau	5
1.1. Description du site de prélèvement et de l'installation de production d'eau potable	5
1.1.1. Description du site de prélèvement	5
1.1.2. Description de l'installation de production d'eau potable	8
1.2. Plan de localisation des aires de protection des eaux exploitées.....	10
1.3. Niveaux de vulnérabilité des eaux exploitées.....	11
2. Résultats de l'inventaire des activités anthropiques et de l'évaluation des menaces qu'elles représentent	13
3. Résultats de l'inventaire des événements potentiels et de l'évaluation des menaces qu'ils représentent	18
4. Résultats de l'inventaire des affectations du territoire	27
5. Identification des causes probables des problèmes avérés soulevés par les indicateurs de vulnérabilité ayant un niveau moyen ou élevé	31
6. Informations manquantes	31
Bibliographie.....	32
Collaborateurs	32
Annexes.....	33

Liste des figures

Figure 1 : Schéma de la prise d'eau du site de prélèvement d'eau de surface n°X0008231-2 (Axor Experts-Conseils Inc., 2000).....	6
Figure 2: Site de prélèvement d'eau et son système de vanne. Le 10 juillet 2019. © OBV Duplessis.....	7
Figure 3 : Site de prélèvement d'eau, vue depuis la rive. Le 27 juin 2019. © OBV Duplessis.	7
Figure 4 : Chemin d'accès au site de prélèvement. Les vestiges d'un foyer clandestin sont présents au milieu du chemin. Le 27 juin 2019. © OBV Duplessis.	8
Figure 5 : Plan de localisation des aires de protection des eaux exploitées.....	10
Figure 6 : Localisation des hydrobases et réservoirs d'hydrocarbures associés à un potentiel de risque « Moyen ».	26
Figure 7 : Localisation des différentes affectations du territoire inventoriées.	30

Liste des tableaux

Tableau 1 : Niveaux de vulnérabilité des eaux exploitées.....	11
Tableau 2 : Résultats de l'inventaire des activités anthropiques et de l'évaluation des menaces qu'elles représentent.	13
Tableau 3 : Résultats de l'inventaire des événements potentiels et de l'évaluation des menaces qu'ils représentent.	18
Tableau 4 : Résultats de l'inventaire des affectations du territoire.....	27

1. Caractérisation du prélèvement d'eau

1.1. Description du site de prélèvement et de l'installation de production d'eau potable

1.1.1. Description du site de prélèvement

Le site de prélèvement d'eau de surface n° X0008231-2, dont l'utilisation est permanente, est situé dans la baie des Crans du lac des Rapides, à environ 10 km au nord-ouest de la ville de Sept-Îles. Plus précisément, il est localisé par les coordonnées géographiques suivantes : 50,300665 (latitude) / -66,448607 (longitude) (degrés décimaux, NAD83).

L'eau est prélevée dans le lac des Rapides à l'aide d'un tuyau d'acier de 8,7 mm d'épaisseur et de 1 219 mm de diamètre pourvu d'une grille à son extrémité. Cette dernière est située à 13 m de la berge et à 2 m au-dessus du socle rocheux du lac. Le prélèvement s'effectue à une profondeur entre 9,25 m (niveau des hautes eaux) et 6,50 m (niveau des basses eaux), pour une moyenne de 7,88 m. Le tuyau d'acier est relié en berge à un tunnel qui achemine l'eau par gravité jusqu'à l'usine de traitement d'eau potable. Ce dernier est en fait une conduite d'amenée de 700 m de long, 1,2 m de large et 1,68 m de haut. Un système de vanne à coulisses en acier sépare le tuyau d'acier du tunnel (figure 1).

Le dernier contrôle de l'état du site de prélèvement d'eau date de 2015 où il a été décrit comme bon. En effet, tous les 5 ans, un plongeur est chargé de vérifier les installations présentes dans le lac. Le prochain contrôle sera donc réalisé en 2020. Par ailleurs, une fois par semaine, un agent de l'usine de traitement d'eau potable vérifie les alentours du site pour s'assurer de l'absence de menace telle qu'une accumulation de débris végétaux ou encore la présence d'une carcasse animale (R. Landry, communication personnelle, 01/08/2019).

L'environnement immédiat de l'installation de prélèvement d'eau est naturel, en dehors de la présence d'un chemin en pierres, longé par une glissière de sécurité, permettant l'accès au site. Le milieu naturel est composé d'affleurements rocheux et de végétation arborée (figures 2, 3 et 4).

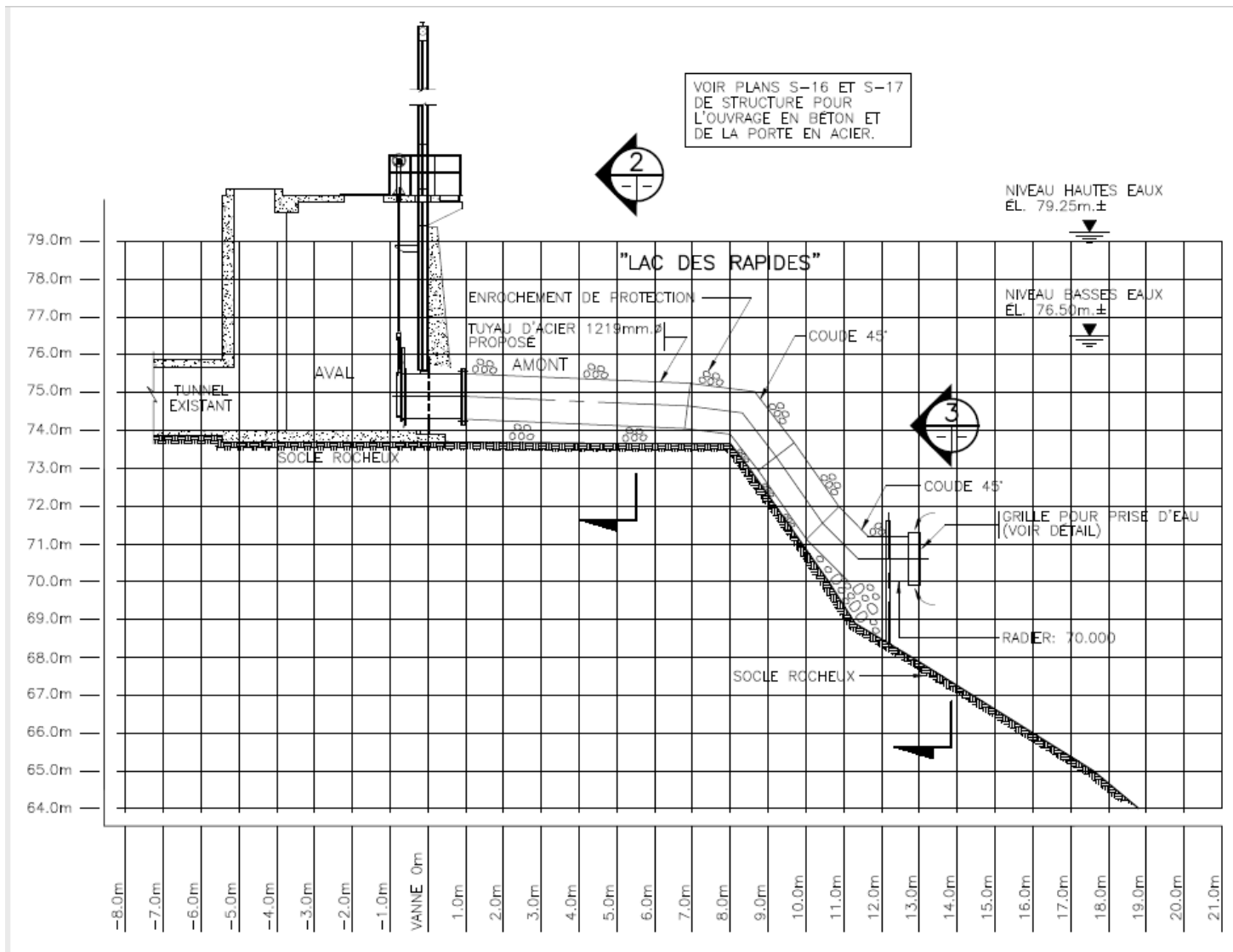


Figure 1 : Schéma de la prise d'eau du site de prélèvement d'eau de surface n°X0008231-2 (Axor Experts-Conseils Inc., 2000).



Figure 2: Site de prélèvement d'eau et son système de vanne. Le 10 juillet 2019.
© OBV Duplessis.



Figure 3 : Site de prélèvement d'eau, vue depuis la rive. Le 27 juin 2019. © OBV Duplessis.



Figure 4 : Chemin d'accès au site de prélèvement. Les vestiges d'un foyer clandestin sont présents au milieu du chemin. Le 27 juin 2019. © OBV Duplessis.

Le débit de prélèvement autorisé pour ce site est de 50 000 m³/j. Par ailleurs, le niveau d'eau critique au-dessus de la prise d'eau potable est de 4 m. Un niveau inférieur pourrait mener au gel de la conduite d'amenée d'eau (tuyau d'acier) en hiver.

1.1.2. Description de l'installation de production d'eau potable

L'eau est prélevée dans le lac des Rapides où un macrotamisage a lieu grâce à la grille présente à l'entrée du tuyau d'acier. Elle est ensuite acheminée vers l'usine de traitement où elle passe par des microtamis à nettoyage automatique. Ces tamis permettent d'enlever les débris grossiers présents dans l'eau.

L'eau subit ensuite le procédé « Actiflo » qui permet d'éliminer la majorité des microparticules qu'elle contient. Pour ce faire, de l'aluminate de sodium et du sulfate d'hydroxyde d'aluminium sont ajoutés à l'eau qui passe dans un premier bassin, appelé bassin de coagulation. L'eau est ensuite dirigée vers un bassin d'injection de microsable puis, à sa sortie, le polymère Magnafloc LT-22S est ajouté. L'eau pénètre alors dans un bassin de maturation et dans un décanteur lamellaire muni de lamelles et d'un racleur de fond. Pour supprimer les dernières microparticules, une nouvelle filtration est effectuée grâce à des filtres gravitaires bi-couche (sable/anthracite).

Le pH de l'eau est ensuite ajusté par ajout de carbonate de sodium et l'eau est désinfectée grâce à deux systèmes de dosage par chlore gazeux. Elle est stockée dans deux réserves d'emménagement en attendant sa distribution gravitaire au réseau d'aqueduc. Juste avant la distribution de l'eau, du polyphosphate de zinc est ajouté, servant d'inhibiteur de corrosion.

Les produits chimiques utilisés pour le traitement de l'eau sont :

- De l'aluminate de sodium (SAX-20) (aide-coagulant),
- Du sulfate d'hydroxyde d'aluminium (PASS-10) (coagulant),
- Un polymère (Magnafloc LT-22S) (floculant),
- Du carbonate de sodium (ajustement du pH),
- Du chlore gazeux (bassin d'eau filtrée) à la sortie de la réserve d'eau (désinfection),
- Du polyphosphate de zinc (inhibiteur de corrosion).

1.2. Plan de localisation des aires de protection des eaux exploitées

La localisation des aires de protection du site de prélèvement est présentée à la figure 5 ci-dessous.

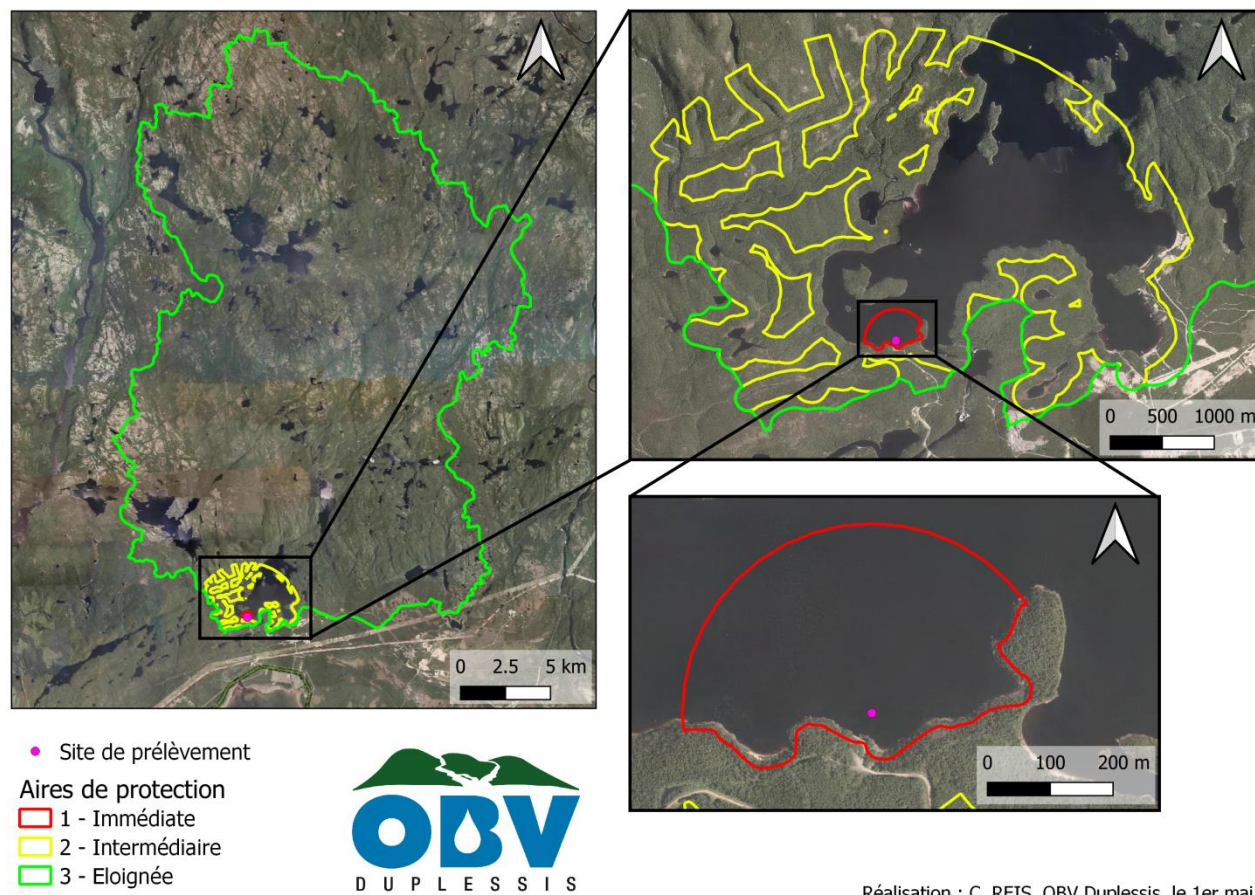


Figure 5 : Plan de localisation des aires de protection des eaux exploitées.

1.3. Niveaux de vulnérabilité des eaux exploitées

Les niveaux de vulnérabilité des eaux exploitées sont présentés dans le tableau 1 ci-dessous.

Tableau 1 : Niveaux de vulnérabilité des eaux exploitées.

Nom de l'indicateur évalué	Méthode	Niveau de vulnérabilité obtenu	Justification du résultat
Vulnérabilité physique du site de prélèvement (A)	Méthode 1	Faible	Aucun évènement répertorié dans le Registre des évènements.
Vulnérabilité aux microorganismes (B)	Méthode 1	Faible	Médiane = 0 UFC/100mL et 95e percentile = 1 UFC/100mL. Données exigées : 1 donnée par semaine sur 5 ans consécutifs. Données de la municipalité : 1 donnée par semaine de mi-octobre 2014 à mi-octobre 2019. 4 données manquantes dans ce jeu de données.
Vulnérabilité aux matières fertilisantes (C)	Méthode 1	Faible	Concentration moyenne de phosphore total = 8.31 µg/L. Données exigées : 1 donnée par mois, de mai à octobre, sur 5 ans consécutifs. Données de la municipalité : Données mensuelles de 2015 à 2019 compris pour les mois de mai à octobre. 1 donnée manquante en juin 2015.
Vulnérabilité aux matières fertilisantes (C)	Méthode 2	Faible	Absence d'évènement associé à des proliférations d'algues, de cyanobactéries ou de plantes aquatiques ainsi qu'à des hausses suspectées ou mesurées d'azote ammoniacal.
Vulnérabilité à la turbidité (D)	Méthode 1	Faible	99e percentile = 0.9525 UTN. Données exigées : 1 donnée pour chaque période de 4h sur 5 ans consécutifs. Données de la municipalité : du 1er octobre 2014 au 31 décembre 2014 : 1 donnée par mois. Du 1er au 26 janvier 2015 : pas de donnée. Données aux 4h à partir du 27 janvier 2015 jusqu'au 30 septembre 2019. Au total : 794 données manquantes sur 10 956 = 7.2 % de données manquantes.
Vulnérabilité aux substances inorganiques (E)	Méthode 1	Faible	Tous les résultats sont inférieurs aux normes applicables. Données exigées : Suivi annuel de 11 substances inorganiques sur 5 ans consécutifs. Données de la municipalité : Aucune donnée manquante. Suivi annuel des substances inorganiques de 2015 à 2019.

Nom de l'indicateur évalué	Méthode	Niveau de vulnérabilité obtenu	Justification du résultat
Vulnérabilité aux substances inorganiques (E)	Méthode 2	Faible	Le rapport entre la superficie totale utilisée par les secteurs d'activité industriel, commercial et agricole et la superficie totale des bandes de terre de 120 m comprises dans l'aire de protection intermédiaire est d'environ 2,3% (donc inférieur à 20%).
Vulnérabilité aux substances organiques (F)	Méthode 1	Faible	<p>Tous les résultats sont inférieurs aux normes applicables. Attention : faible nombre de données.</p> <p>Données exigées : Suivi trimestriel de 16 pesticides et de 16 autres substances organiques sur 5 ans consécutifs.</p> <p>Données de la municipalité :</p> <ul style="list-style-type: none"> - 2014 et 2019 : aucune donnée. - 2015 : Trimestres 1, 2, 3 et 4 : données complètes. - 2016 : Trimestre 1 : données complètes. Trimestre 2 : il manque les 16 pesticides + le benzo(a)pyrène, le 2-4 dichlorophénol, le pentachlorophénol, le 2-3-4-6 tétrachlorophénol et le 2-4-6 trichlorophénol. Trimestre 3 : idem que le Trimestre 2 de 2016 sauf pour le benzo(a)pyrène où la donnée est présente. Trimestre 4 : pas de donnée. - 2017 : Trimestre 1 : les données manquantes sont les mêmes que pour le Trimestre 2 de 2016. Trimestres 2, 3 et 4 : pas de donnée. - 2018 : Trimestre 1 : pas de donnée. Trimestre 2 : une analyse en avril et une autre en juin. Données complètes pour le Trimestre 2_avril. Trimestre 2_juin : il manque les substances organiques autres que les pesticides sauf les phénols et le benzo(a)pyrène. Trimestre 3 : idem que le Trimestre 2 de 2016. Trimestre 4 : données complètes.
Vulnérabilité aux substances organiques (F)	Méthode 2	Faible	Le rapport entre la superficie totale utilisée par les secteurs d'activité industriel, commercial et agricole et la superficie totale des bandes de terre de 120 m comprises dans l'aire de protection intermédiaire est d'environ 2,3% (donc inférieur à 20%).

2. Résultats de l'inventaire des activités anthropiques et de l'évaluation des menaces qu'elles représentent

Les résultats de l'inventaire des activités anthropiques et de l'évaluation des menaces qu'elles représentent sont présentés dans le tableau 2 ci-dessous. Le tableau complet des résultats de cet inventaire est disponible en Annexe 1.

Tableau 2 : Résultats de l'inventaire des activités anthropiques et de l'évaluation des menaces qu'elles représentent.

Nom de l'activité anthropique	Description de l'activité anthropique	Code CUBF	Nom du CUBF	Aire de protection dans laquelle est réalisée l'activité	Contaminant ou groupe de contaminants considéré	Potentiel de risque obtenu
Navigation de plaisance	Individus qui naviguent sur le lac des Rapides avec un bateau à moteur. Des hydrocarbures sont susceptibles d'être rejetés.			Aire de protection immédiate	Hydrocarbures	Moyen
Véhicules Tout Terrain	Individus qui utilisent des VTT autour du lac des Rapides. Des hydrocarbures sont susceptibles d'être rejetés.			Aire de protection immédiate	Hydrocarbures	Faible
Motoneige	Individus qui utilisent des motoneiges sur le lac des Rapides et autour en période hivernale. Des hydrocarbures sont susceptibles d'être rejetés.			Aire de protection immédiate	Hydrocarbures	Faible
Hydrobase	Hydraviation, service de transport aérien, tours touristiques. Fonctionne du printemps à l'automne. Des hydrocarbures sont susceptibles d'être rejetés.	4319	Autres aéroports	Aire de protection intermédiaire (portion au-delà de l'aire de protection immédiate)	Hydrocarbures	Faible

Nom de l'activité anthropique	Description de l'activité anthropique	Code CUBF	Nom du CUBF	Aire de protection dans laquelle est réalisée l'activité	Contaminant ou groupe de contaminants considéré	Potentiel de risque obtenu
Hydrobase	Loisir pratiqué au printemps, été et automne par des privés regroupés en association. Des hydrocarbures sont susceptibles d'être rejetés.	4319	Autres aéroports	Aire de protection intermédiaire (portion au-delà de l'aire de protection immédiate)	Hydrocarbures	Faible
Hydrobase	Aménagement du terrain avec un mur de soutènement des berges très probablement fabriqué en dormants de chemin de fer pouvant entrer en contact avec l'eau du lac.	4319	Autres aéroports	Aire de protection intermédiaire (portion au-delà de l'aire de protection immédiate)	Créosote	Faible
Hydraviation	Amerrissage et décollage d'hydravions provenant de l'extérieur sur le lac des Rapides. Des hydrocarbures sont susceptibles d'être rejetés.			Aire de protection intermédiaire (portion au-delà de l'aire de protection immédiate)	Hydrocarbures	Faible
Villégiature	Installation septique non conforme. Risque de contamination microbiologique.	1100	Chalet ou maison de villégiature	Aire de protection intermédiaire (portion au-delà de l'aire de protection immédiate)	Contaminants microbiologiques	Faible
Villégiature	Installation septique non conforme. Risque de contamination microbiologique.	1100	Chalet ou maison de villégiature	Aire de protection intermédiaire (portion au-delà de l'aire de protection immédiate)	Contaminants microbiologiques	Faible
Villégiature	Installation septique non conforme. Risque de contamination microbiologique.	4399	Autres transports par avion (infrastructure)	Aire de protection intermédiaire (portion au-delà de l'aire de protection immédiate)	Contaminants microbiologiques	Faible

Nom de l'activité anthropique	Description de l'activité anthropique	Code CUBF	Nom du CUBF	Aire de protection dans laquelle est réalisée l'activité	Contaminant ou groupe de contaminants considéré	Potentiel de risque obtenu
Villégiature	Installation septique non conforme. Risque de contamination microbiologique.	1211	Maison mobile	Aire de protection intermédiaire (portion au-delà de l'aire de protection immédiate)	Contaminants microbiologiques	Faible
Villégiature	Installation septique non conforme. Risque de contamination microbiologique.	1990	Autre immeuble résidentiel	Aire de protection intermédiaire (portion au-delà de l'aire de protection immédiate)	Contaminants microbiologiques	Faible
Villégiature	Aménagement du terrain avec un mur de soutènement des berges très probablement fabriqué en dormants de chemin de fer pouvant entrer en contact avec l'eau du lac.	1100	Chalet ou maison de villégiature	Aire de protection intermédiaire (portion au-delà de l'aire de protection immédiate)	Créosote	Faible
Villégiature	Aménagement du terrain avec un mur de soutènement des berges très probablement fabriqué en dormants de chemin de fer pouvant entrer en contact avec l'eau du lac.	9100	Espace de terrain non aménagé et non exploité	Aire de protection intermédiaire (portion au-delà de l'aire de protection immédiate)	Créosote	Faible
Navigation de plaisance	Individus qui naviguent sur le lac des Rapides avec un bateau à moteur. Des hydrocarbures sont susceptibles d'être rejetés.			Aire de protection intermédiaire (portion au-delà de l'aire de protection immédiate)	Hydrocarbures	Faible
Véhicules Tout Terrain	Individus qui utilisent des VTT autour du lac des Rapides. Des hydrocarbures sont susceptibles d'être rejetés.			Aire de protection intermédiaire (portion au-delà de l'aire de protection immédiate)	Hydrocarbures	Faible

Nom de l'activité anthropique	Description de l'activité anthropique	Code CUBF	Nom du CUBF	Aire de protection dans laquelle est réalisée l'activité	Contaminant ou groupe de contaminants considéré	Potentiel de risque obtenu
Motoneige	Individus qui utilisent des motoneiges sur le lac des Rapides et autour en période hivernale. Des hydrocarbures sont susceptibles d'être rejetés.			Aire de protection intermédiaire (portion au-delà de l'aire de protection immédiate)	Hydrocarbures	Faible
Hydraviation	Déplacement d'hydravions sur les lacs du bassin versant du lac des Rapides. Des hydrocarbures sont susceptibles d'être rejetés.	4319	Autres aéroports	Aire de protection éloignée (portion au-delà de l'aire de protection intermédiaire)	Hydrocarbures	Faible
Hydraviation	Déplacement d'hydravions sur les lacs du bassin versant du lac des Rapides. Des hydrocarbures sont susceptibles d'être rejetés.	4319	Autres aéroports	Aire de protection éloignée (portion au-delà de l'aire de protection intermédiaire)	Hydrocarbures	Faible
Hydraviation	Amerrissage et décollage d'hydravions provenant de l'extérieur sur le lac des Rapides et sur les lacs du bassin versant. Des hydrocarbures sont susceptibles d'être rejetés.			Aire de protection éloignée (portion au-delà de l'aire de protection intermédiaire)	Hydrocarbures	Faible
Navigation de plaisance	Individus qui naviguent avec un bateau à moteur dans le bassin versant du lac des Rapides. Des hydrocarbures sont susceptibles d'être rejetés.			Aire de protection éloignée (portion au-delà de l'aire de protection intermédiaire)	Hydrocarbures	Faible
Véhicules Tout Terrain	Individus qui utilisent des VTT autour du lac des Rapides. Des hydrocarbures sont susceptibles			Aire de protection éloignée (portion au-delà de l'aire de protection intermédiaire)	Hydrocarbures	Faible

Nom de l'activité anthropique	Description de l'activité anthropique	Code CUBF	Nom du CUBF	Aire de protection dans laquelle est réalisée l'activité	Contaminant ou groupe de contaminants considéré	Potentiel de risque obtenu
	d'être rejetés.					
Motoneige	Individus qui utilisent des motoneiges sur le lac des Rapides et autour en période hivernale. Des hydrocarbures sont susceptibles d'être rejetés.			Aire de protection éloignée (portion au-delà de l'aire de protection intermédiaire)	Hydrocarbures	Faible

3. Résultats de l'inventaire des événements potentiels et de l'évaluation des menaces qu'ils représentent

Les résultats de l'inventaire des événements potentiels et de l'évaluation des menaces qu'ils représentent sont présentés dans le tableau 3 ci-dessous. Le tableau complet des résultats de cet inventaire est disponible en Annexe 2.

Tableau 3 : Résultats de l'inventaire des événements potentiels et de l'évaluation des menaces qu'ils représentent.

Nom de l'événement potentiel	Nom de l'activité anthropique associée à l'événement potentiel	Description de l'activité anthropique associée à l'événement potentiel	Code CUBF de l'activité anthropique	Nom du CUBF	Aire de protection dans laquelle est réalisée l'activité	Contaminant ou groupe de contaminants considéré	Potentiel de risque obtenu
Accident d'hydravion	Hydrobase	Hydraviation, service de transport aérien, tours touristiques. Fonctionne du printemps à l'automne. Un accident pourrait provoquer un déversement d'hydrocarbures. Contenance d'un réservoir d'hydravion : 360 L.	4319	Autres aéroports	Aire de protection immédiate	Hydrocarbures	Moyen
Accident d'hydravion	Hydrobase	Loisir pratiqué au printemps, été et automne par des privés regroupés en association. Un accident pourrait provoquer un déversement d'hydrocarbures. Contenance d'un réservoir d'hydravion : 360 L.	4319	Autres aéroports	Aire de protection immédiate	Hydrocarbures	Moyen
Accident d'hydravion	Hydraviation	Hydraviation pratiquée à des fins personnelles. Un accident pourrait provoquer un déversement d'hydrocarbures. Contenance d'un réservoir d'hydravion : 360 L.			Aire de protection immédiate	Hydrocarbures	Moyen

Nom de l'événement potentiel	Nom de l'activité anthropique associée à l'événement potentiel	Description de l'activité anthropique associée à l'événement potentiel	Code CUBF de l'activité anthropique	Nom du CUBF	Aire de protection dans laquelle est réalisée l'activité	Contaminant ou groupe de contaminants considéré	Potentiel de risque obtenu
Déplacement d'hydravions sur le lac des Rapides.	Hydraviation	Hydraviation pratiquée à des fins personnelles, majoritairement par des personnes en provenance du Canada et des États-Unis. Les hydravions sont censés décoller/amerrir de la baie Duclos mais il peut arriver que des individus se trompent de site. Des hydrocarbures sont susceptibles d'être rejetés.			Aire de protection immédiate	Hydrocarbures	Faible
Accident de bateaux à moteur	Navigation de plaisance	Individus qui naviguent sur le lac des Rapides avec un bateau à moteur. Un accident pourrait provoquer un déversement d'hydrocarbures. Contenance d'un réservoir d'un bateau à moteur : environ 45 L.			Aire de protection immédiate	Hydrocarbures	Faible
Accident de VTT	Véhicules Tout Terrain	Individus qui utilisent des VTT autour du lac des Rapides. Un accident pourrait provoquer un déversement d'hydrocarbures. Contenance d'un réservoir d'un VTT : environ 25 L.			Aire de protection immédiate	Hydrocarbures	Faible
Accident de motoneige	Motoneige	Individus qui utilisent des motoneiges sur le lac des Rapides et autour en période hivernale. Un accident pourrait provoquer un déversement d'hydrocarbures. Contenance d'un			Aire de protection immédiate	Hydrocarbures	Faible

Nom de l'événement potentiel	Nom de l'activité anthropique associée à l'événement potentiel	Description de l'activité anthropique associée à l'événement potentiel	Code CUBF de l'activité anthropique	Nom du CUBF	Aire de protection dans laquelle est réalisée l'activité	Contaminant ou groupe de contaminants considéré	Potentiel de risque obtenu
		réservoir de motoneige : environ 50 L.					
Déplacement d'hydravions sur le lac des Rapides.	Hydrobase	Hydraviation, service de transport aérien, tours touristiques. Fonctionne du printemps à l'automne. Bien que les hydravions soient censés décoller/amerrir dans la baie Duclos, une erreur pourrait se produire ou un amerrissage d'urgence pourrait avoir lieu dans l'aire de protection immédiate. Des hydrocarbures sont susceptibles d'être rejetés.	4319	Autres aéroports	Aire de protection immédiate	Hydrocarbures	Très faible
Déplacement d'hydravions sur le lac des Rapides.	Hydrobase	Loisir pratiqué au printemps, été et automne par des privés regroupés en association. Bien que les hydravions soient censés décoller/amerrir dans la baie Duclos, une erreur pourrait se produire ou un amerrissage d'urgence pourrait avoir lieu dans l'aire de protection immédiate. Des hydrocarbures sont susceptibles d'être rejetés.	4319	Autres aéroports	Aire de protection immédiate	Hydrocarbures	Très faible
Bris d'un réservoir d'essence	Hydrobase	Hydraviation, service de transport aérien, tours touristiques. Fonctionne du printemps à l'automne. Deux réservoirs présents sur site, capacité	4319	Autres aéroports	Aire de protection intermédiaire (portion au-delà	Hydrocarbures	Moyen

Nom de l'événement potentiel	Nom de l'activité anthropique associée à l'événement potentiel	Description de l'activité anthropique associée à l'événement potentiel	Code CUBF de l'activité anthropique	Nom du CUBF	Aire de protection dans laquelle est réalisée l'activité	Contaminant ou groupe de contaminants considéré	Potentiel de risque obtenu
		totale de 46 775 L. Suite à un incendie, une explosion ou une collision, des hydrocarbures sont susceptibles d'être déversés.			de l'aire de protection immédiate)		
Bris d'un réservoir d'essence	Hydrobase	Loisir pratiqué au printemps, été et automne par des privés regroupés en association. Un réservoir présent sur site, capacité de 13 635 L. Suite à un incendie, une explosion ou une collision, des hydrocarbures sont susceptibles d'être déversés.	4319	Autres aéroports	Aire de protection intermédiaire (portion au-delà de l'aire de protection immédiate)	Hydrocarbures	Moyen
Accident d'hydravion	Hydrobase	Hydraviation, service de transport aérien, tours touristiques. Fonctionne du printemps à l'automne. Un accident pourrait provoquer un déversement d'hydrocarbures. Le réservoir d'un hydravion a une contenance de 360 L.	4319	Autres aéroports	Aire de protection intermédiaire (portion au-delà de l'aire de protection immédiate)	Hydrocarbures	Faible
Accident d'hydravion	Hydrobase	Loisir pratiqué au printemps, été et automne par des privés regroupés en association. Un accident pourrait provoquer un déversement d'hydrocarbures. Le réservoir d'un hydravion a une contenance de 360 L.	4319	Autres aéroports	Aire de protection intermédiaire (portion au-delà de l'aire de protection immédiate)	Hydrocarbures	Faible

Nom de l'événement potentiel	Nom de l'activité anthropique associée à l'événement potentiel	Description de l'activité anthropique associée à l'événement potentiel	Code CUBF de l'activité anthropique	Nom du CUBF	Aire de protection dans laquelle est réalisée l'activité	Contaminant ou groupe de contaminants considéré	Potentiel de risque obtenu
Accident d'hydravion	Hydravation	Hydravation pratiquée à des fins personnelles. Un accident pourrait provoquer un déversement d'hydrocarbures. Le réservoir d'un hydravion a une contenance de 360 L.			Aire de protection intermédiaire (portion au-delà de l'aire de protection immédiate)	Hydrocarbures	Faible
Bris de pompe à essence	Hydrobase	Hydravation, service de transport aérien, tours touristiques. Fonctionne du printemps à l'automne. Deux pompes à essence non protégées contre les risques de collision sont présentes. Déversement possible d'une dizaine de litres d'hydrocarbures par pompe à essence.	4319	Autres aéroports	Aire de protection intermédiaire (portion au-delà de l'aire de protection immédiate)	Hydrocarbures	Très faible
Bris de barils contenant de l'essence	Hydrobase	Hydravation, service de transport aérien, tours touristiques. Fonctionne du printemps à l'automne. Une 40aine de barils d'essence, d'une contenance de 205 litres chacun, sont stockés à même le sol et ne sont pas protégés contre une éventuelle collision.	4319	Autres aéroports	Aire de protection intermédiaire (portion au-delà de l'aire de protection immédiate)	Hydrocarbures	Très faible
Accident de bateaux à moteur	Navigation de plaisance	Individus qui naviguent sur le lac des Rapides avec un bateau à moteur. Un accident pourrait provoquer un			Aire de protection intermédiaire	Hydrocarbures	Très faible

Nom de l'événement potentiel	Nom de l'activité anthropique associée à l'événement potentiel	Description de l'activité anthropique associée à l'événement potentiel	Code CUBF de l'activité anthropique	Nom du CUBF	Aire de protection dans laquelle est réalisée l'activité	Contaminant ou groupe de contaminants considéré	Potentiel de risque obtenu
		déversement d'hydrocarbures. La contenance d'un réservoir de bateau à moteur est d'environ 45 L.			(portion au-delà de l'aire de protection immédiate)		
Accident de VTT	Véhicules Tout Terrain	Individus qui utilisent des VTT autour du lac des Rapides. Un accident pourrait provoquer un déversement d'hydrocarbures. La contenance d'un réservoir de VTT est d'environ 25 L.			Aire de protection intermédiaire (portion au-delà de l'aire de protection immédiate)	Hydrocarbures	Très faible
Accident de motoneige	Motoneige	Individus qui utilisent des motoneiges sur le lac des Rapides et autour en période hivernale. Un accident pourrait provoquer un déversement d'hydrocarbures. La contenance d'un réservoir de motoneige est d'environ 50 L.			Aire de protection intermédiaire (portion au-delà de l'aire de protection immédiate)	Hydrocarbures	Très faible
Accident d'hydravion	Hydrobase	Hydravation, service de transport aérien, tours touristiques. Fonctionne du printemps à l'automne. Un accident pourrait provoquer un déversement d'hydrocarbures. Le réservoir d'un hydravion a une contenance de 360 L.	4319	Autres aéroports	Aire de protection éloignée (portion au-delà de l'aire de protection intermédiaire)	Hydrocarbures	Très faible

Nom de l'événement potentiel	Nom de l'activité anthropique associée à l'événement potentiel	Description de l'activité anthropique associée à l'événement potentiel	Code CUBF de l'activité anthropique	Nom du CUBF	Aire de protection dans laquelle est réalisée l'activité	Contaminant ou groupe de contaminants considéré	Potentiel de risque obtenu
Accident d'hydravion	Hydrobase	Loisir pratiqué au printemps, été et automne par des privés regroupés en association. Un accident pourrait provoquer un déversement d'hydrocarbures. Le réservoir d'un hydravion a une contenance de 360 L.	4319	Autres aéroports	Aire de protection éloignée (portion au-delà de l'aire de protection intermédiaire)	Hydrocarbures	Très faible
Accident d'hydravion	Hydraviation	Hydraviation pratiquée à des fins personnelles. Un accident pourrait provoquer un déversement d'hydrocarbures. Le réservoir d'un hydravion a une contenance de 360 L.			Aire de protection éloignée (portion au-delà de l'aire de protection intermédiaire)	Hydrocarbures	Très faible
Accident de bateaux à moteur	Navigation de plaisance	Individus qui naviguent avec un bateau à moteur dans le bassin versant du lac des Rapides. Un accident pourrait provoquer un déversement d'hydrocarbures. La contenance d'un réservoir de bateau à moteur est d'environ 45 L.			Aire de protection éloignée (portion au-delà de l'aire de protection intermédiaire)	Hydrocarbures	Très faible
Accident de VTT	Véhicules Tout Terrain	Individus qui utilisent des VTT autour du lac des Rapides. Un accident pourrait provoquer un déversement d'hydrocarbures. La contenance d'un			Aire de protection éloignée (portion au-delà	Hydrocarbures	Très faible

Nom de l'événement potentiel	Nom de l'activité anthropique associée à l'événement potentiel	Description de l'activité anthropique associée à l'événement potentiel	Code CUBF de l'activité anthropique	Nom du CUBF	Aire de protection dans laquelle est réalisée l'activité	Contaminant ou groupe de contaminants considéré	Potentiel de risque obtenu
		réservoir de VTT est d'environ 25 L.			de l'aire de protection intermédiaire)		
Accident de motoneige	Motoneige	Individus qui utilisent des motoneiges sur le lac des Rapides et autour en période hivernale. Un accident pourrait provoquer un déversement d'hydrocarbures. La contenance d'un réservoir de motoneige est d'environ 50 L.			Aire de protection éloignée (portion au-delà de l'aire de protection intermédiaire)	Hydrocarbures	Très faible

Les évènements potentiels ayant obtenu un potentiel de risque « Moyen » sont localisés, lorsqu'ils peuvent l'être, sur la figure 6 ci-dessous.

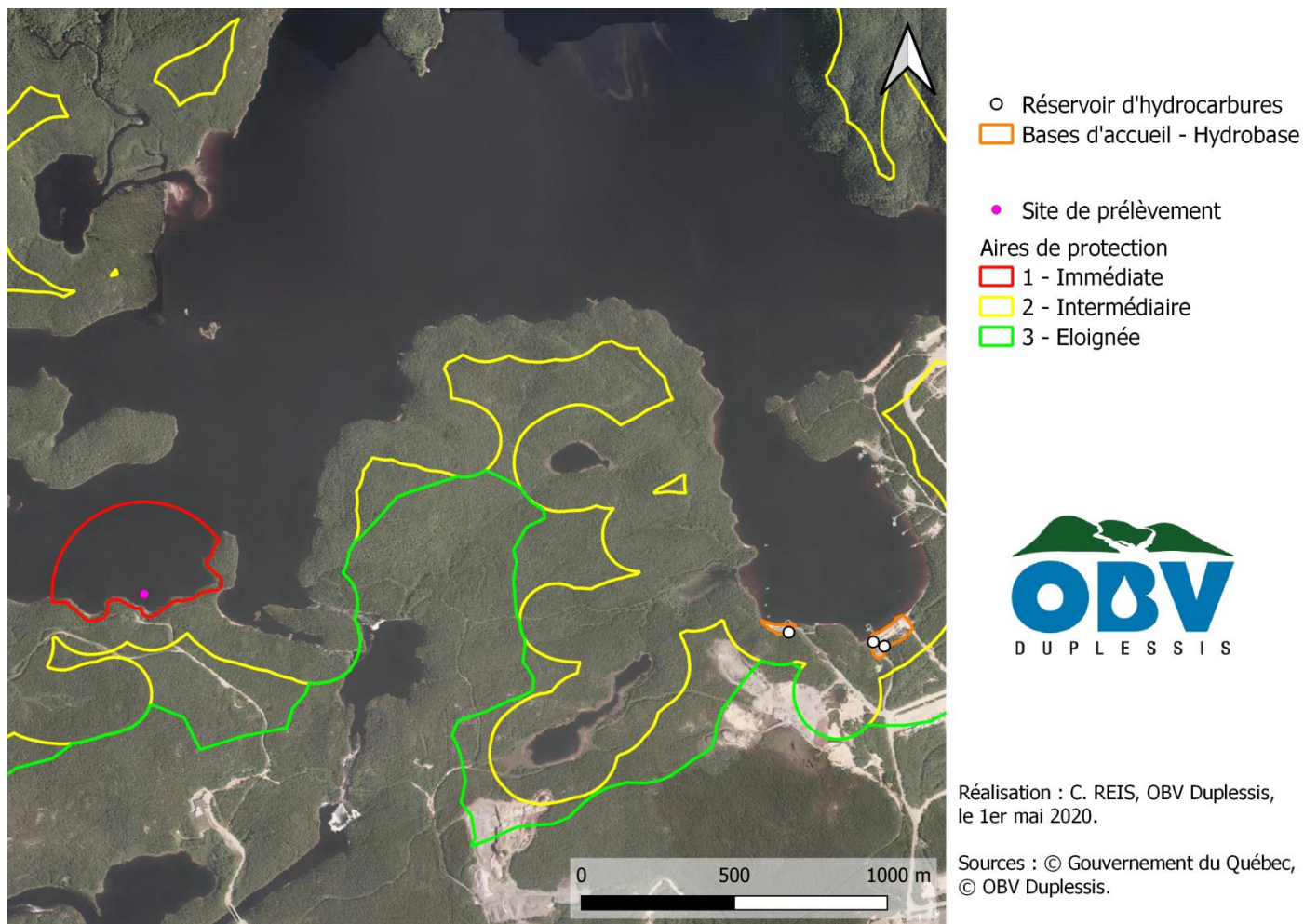


Figure 6 : Localisation des hydrobases et réservoirs d'hydrocarbures associés à un potentiel de risque « Moyen ».

4. Résultats de l'inventaire des affectations du territoire

Les résultats de l'inventaire des affectations du territoire sont présentés dans le tableau 4 ci-dessous.

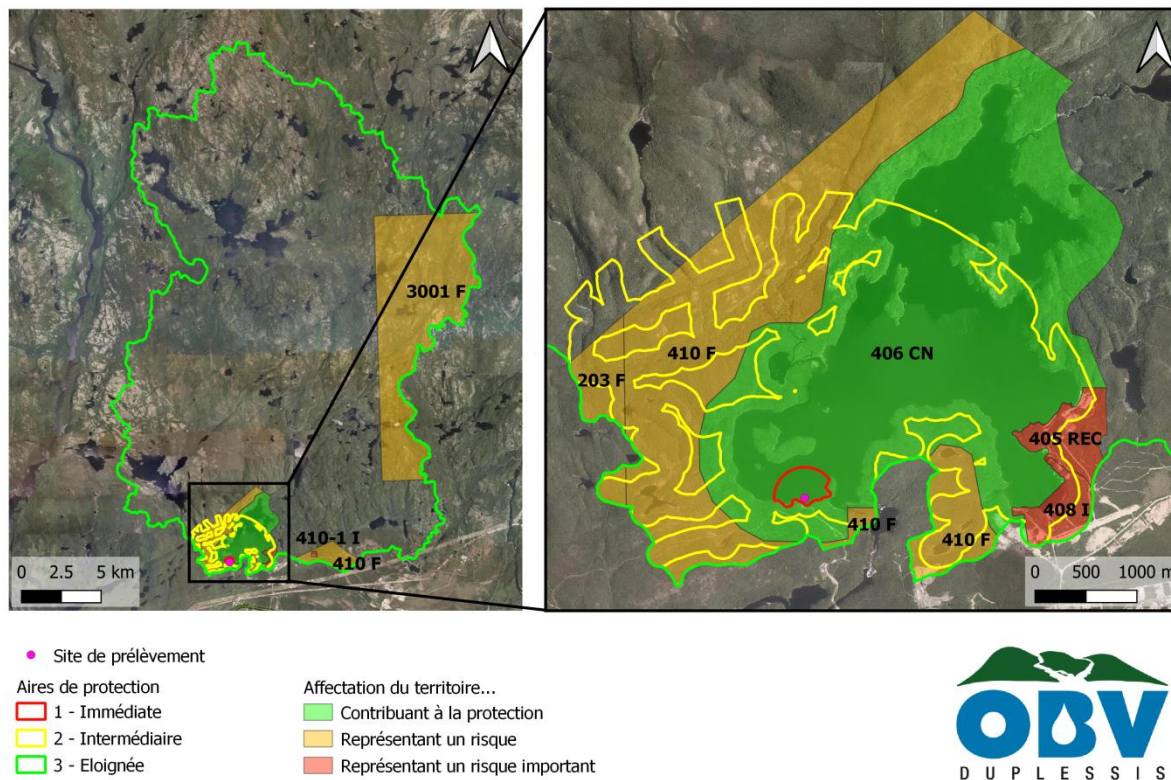
Tableau 4 : Résultats de l'inventaire des affectations du territoire.

Nom de l'affectation	Aire ou combinaison d'aires de protection que touche l'affectation	Affectation représentant un risque ou contribuant à la protection	Nom de l'activité anthropique permise représentant un risque	Description de la nature et de l'ampleur du risque associé à l'activité anthropique permise
406 CN (Conservation)	Toutes les aires de protection	Affectation contribuant à la protection		
405 REC (Récréation)	Aires de protection intermédiaire et éloignée (à l'exclusion de l'aire de protection immédiate)	Affectation représentant un risque	Récréation intensive	Possibilité d'implantation dans le futur d'une marina, d'un club nautique et de postes d'avitaillement en essence associés. Ces activités induisent un risque de rejet d'hydrocarbures, jusqu'à plusieurs dizaines de milliers de litres si des réservoirs sont présents. Actuellement, aucun projet de ce type n'est envisagé.
408 I (Industrie)	Aires de protection intermédiaire et éloignée (à l'exclusion de l'aire de protection immédiate)	Affectation représentant un risque	Transport aérien	Risque de déversement d'hydrocarbures suite à un accident d'avion ou à un bris de réservoir. Les hydravions en activité sur le lac ont un réservoir de 360 L. Les réservoirs de stockage d'essence ont une contenance de plusieurs dizaines de milliers de litres.

Nom de l'affectation	Aire ou combinaison d'aires de protection que touche l'affectation	Affectation représentant un risque ou contribuant à la protection	Nom de l'activité anthropique permise représentant un risque	Description de la nature et de l'ampleur du risque associé à l'activité anthropique permise
203 F (Forestier)	Aires de protection intermédiaire et éloignée (à l'exclusion de l'aire de protection immédiate)	Affectation représentant un risque	Forestier - Exploitation	Les coupes forestières ont pour effet de dénuder le sol, ce qui accentuerait le ruissellement de l'eau en surface. Ceci induirait une augmentation de la turbidité/des matières en suspension présentes dans l'eau et éventuellement du taux de phosphore. La quantité de contaminants susceptibles d'être rejetés est corrélée positivement à la surface des coupes. Aucune exploitation forestière n'est prévue dans les trois prochaines années. Les coupes pratiquées sur le bassin versant datent d'entre 1954 et 1962 où 24,5 km ² , soit 4,7 % de sa surface ont été touchés dans le tiers sud.
410 F (Forestier)	Aires de protection intermédiaire et éloignée (à l'exclusion de l'aire de protection immédiate)	Affectation représentant un risque	Forestier - Exploitation	Les coupes forestières ont pour effet de dénuder le sol, ce qui accentuerait le ruissellement de l'eau en surface. Ceci induirait une augmentation de la turbidité/des matières en suspension présentes dans l'eau et éventuellement du taux de phosphore. La quantité de contaminants susceptibles d'être rejetés est corrélée positivement à la surface des coupes. Aucune exploitation forestière n'est prévue dans les trois prochaines années. Les coupes pratiquées sur le bassin versant datent d'entre 1954 et 1962 où 24,5 km ² , soit 4,7 % de sa surface ont été touchés dans le tiers sud.
3001 F (Forestier)	Aire de protection éloignée (portion au-delà de l'aire de protection intermédiaire)	Affectation représentant un risque	Agriculture avec ou sans élevage	Risque de rejets de matières fertilisantes, de micro-organismes et de substances inorganiques et organiques. La quantité de contaminants rejetés est dépendante de l'intensité des pratiques agricoles et des surfaces de terres utilisées à cet effet. Actuellement, l'agriculture avec ou sans élevage n'est pas pratiquée. Cette affectation occupe 12,1 % de la surface de l'aire de protection éloignée.

Nom de l'affectation	Aire ou combinaison d'aires de protection que touche l'affectation	Affectation représentant un risque ou contribuant à la protection	Nom de l'activité anthropique permise représentant un risque	Description de la nature et de l'ampleur du risque associé à l'activité anthropique permise
3001 F (Forestier)	Aire de protection éloignée (portion au-delà de l'aire de protection intermédiaire)	Affectation représentant un risque	Élevage artisanal	Risque de rejets de matières fertilisantes, de micro-organismes et de substances inorganiques et organiques. La quantité de contaminants rejetés est dépendante de l'intensité des pratiques agricoles et des surfaces de terres utilisées à cet effet. Actuellement, l'élevage artisanal n'est pas pratiqué. Cette affectation occupe 12,1 % de la surface de l'aire de protection éloignée.
410-1 I (Industrie)	Aire de protection éloignée (portion au-delà de l'aire de protection intermédiaire)	Affectation représentant un risque	Site d'enfouissement et de traitement de sols et autres rebuts	Risque de rejets de matières fertilisantes, de microorganismes et de substances inorganiques et organiques. La quantité de contaminants rejetés est dépendante de la quantité de matière éventuellement contaminée enfouie.

Les affectations du territoire inventoriées sont localisées dans la figure 7. Une distinction est faite entre les affectations représentant un risque pour la qualité ou la quantité des eaux exploitées par le prélèvement et celle contribuant à sa protection. De plus, les affectations représentant un risque ont été classifiées de manière à faire ressortir celles dont les risques ont été jugés les plus importants.



Réalisation : C.REIS, OBV Duplessis, le 1er mai 2020.
 Sources : © Gouvernement du Québec, © OBV Duplessis, © Ville de Sept-Iles.

Figure 7 : Localisation des différentes affectations du territoire inventoriées.

5. Identification des causes probables des problèmes avérés soulevés par les indicateurs de vulnérabilité ayant un niveau moyen ou élevé

Les indicateurs de vulnérabilité ont tous un niveau « Faible » associé. Cette section est donc vide.

6. Informations manquantes

Le numéro de la plus récente autorisation de prélèvement délivrée par le Ministère pour ce site n'a pas pu être obtenu.

Des données sont manquantes pour l'application de la méthode 1 dans le cadre de l'évaluation du niveau de vulnérabilité des eaux exploitées concernant les indicateurs B, C, D et F. Ceci n'empêche *a priori* pas la bonne interprétation des résultats sauf pour l'indicateur F où le nombre de données récoltées est jugé insuffisant.

Bien que le territoire à l'étude soit peu anthropisé, un manque de connaissances est aussi à signaler concernant l'état des bandes riveraines, la présence de chemins mal aménagés et de ponceaux sous dimensionnés ainsi que le recensement des prises d'eau et des rejets d'eaux usées individuels, ceci particulièrement dans l'aire de protection éloignée au-delà des aires de protection immédiate et intermédiaire.

Bibliographie

Axor Experts-Conseils Inc. (2000). *Prise d'eau – Modification à la prise d'eau existante Lac-des-Rapides. Vue en élévation – Nouvelle prise d'eau* [dessin d'atelier numéro C-07]. Ville de Sept-Îles, Sept-Îles.

Le présent document a été réalisé en se basant sur les indications fournies par le Guide suivant :

Ministère de l'Environnement et de la Lutte contre les changements climatiques. (2018). *Guide de réalisation des analyses de la vulnérabilité des sources destinées à l'alimentation en eau potable au Québec*. 189 pages. [En ligne]. <http://www.environnement.gouv.qc.ca/eau/prelevements/guide-analyse-vulnerabilite-des-sources.pdf> (page consultée le 11/06/2019).

Collaborateurs

Air Saguenay

Hydro-Québec : Nick Girard et Véronique Morency.

Ministère de l'Environnement et de la Lutte contre les changements climatiques : Nathalie Després et Simon Guay.

Ministère des Affaires municipales et de l'Habitation : Lucie Gauthier et Simon-Alix Tremblay.

Ministère des Forêts, de la Faune et des Parcs : Éric Fleury, Alexandre G. Arsenault et Stéphane Guérin.

Ministère des Transports : Pierre Gagnon.

Municipalité Régionale de Comté de Sept-Rivières : Philippe Gagnon.

Société de protection des forêts contre les insectes et maladies : Catherine Munro.

Ville de Sept-Îles : Oussama Boulahia, Marie-Claude Dubé, Jean-François Grenier, Raynald Landry, Louis Philippon, Martial Potvin et Denis Tétreault.

Annexes

Annexe 1 : Résultats de l'inventaire des activités anthropiques et de l'évaluation des menaces qu'elles représentent.

Légende tableau :

Nom Cie ou propriét. respo de l'activité - Coordonnées = Nom de la compagnie ou du propriétaire responsable de l'activité - Coordonnées de la compagnie ou du propriétaire responsable de l'activité

Fréq. = Fréquence

Nom activité anthropique	Description activité anthropique	Nom cie ou propriét. respo. de l'activité - Coordonnées	Code CUBF – Nom CUBF	Aire de protection concernée	Contaminant ou gpe de contaminants considéré	Gravité de base	Gravité ajustée	Description ajustement	Fréq.	Potentiel risque obtenu	Potentiel risque retenu
Navigation de plaisance	Individus qui naviguent sur le lac des Rapides avec un bateau à moteur. Des hydrocarbures sont susceptibles d'être rejetés.	Citoyens non identifiés		Aire de protection immédiate	Hydrocarbures	Mineure	Sérieuse	Augmentation d'un niveau - Aire de protection immédiate	Fréquent	Moyen	X
Véhicules Tout Terrain	Individus qui utilisent des VTT autour du lac des Rapides. Des hydrocarbures sont susceptibles d'être rejetés.	Citoyens non identifiés		Aire de protection immédiate	Hydrocarbures	Mineure	Sérieuse	Augmentation d'un niveau - Aire de protection immédiate	Occasionnel	Faible	X
Motoneige	Individus qui utilisent des motoneiges sur le lac des Rapides et autour en période hivernale. Des hydrocarbures sont susceptibles d'être rejetés.	Citoyens non identifiés		Aire de protection immédiate	Hydrocarbures	Mineure	Sérieuse	Augmentation d'un niveau - Aire de protection immédiate	Occasionnel	Faible	X

Nom activité anthropique	Description activité anthropique	Nom cie ou propriét. respo. de l'activité - Coordonnées	Code CUBF – Nom CUBF	Aire de protection concernée	Contaminant ou gpe de contaminants considéré	Gravité de base	Gravité ajustée	Description ajustement	Fréq.	Potentiel risque obtenu	Potentiel risque retenu
Hydrobase	Hydraviation, service de transport aérien, tours touristiques. Fonctionne du printemps à l'automne. Des hydrocarbures sont susceptibles d'être rejetés.	Air Saguenay - Siège social. 2238, boulevard Saguenay. Jonquière (Québec) G7S 4H4. (418) 962-4639	4319 - Autres aéroports	Aire de protection intermédiaire (portion au-delà de l'aire de protection immédiate)	Hydrocarbures	Mineure	Mineure	Aucun ajustement	Fréquent	Faible	X
Hydrobase	Loisir pratiqué au printemps, été et automne par des privés regroupés en association. Des hydrocarbures sont susceptibles d'être rejetés.	Les Ailes du lac Rapides, Responsable : Denis ROSS - Case postale 12. Sept-Îles (Québec) G4R 4K3. (418) 961-5315	4319 - Autres aéroports	Aire de protection intermédiaire (portion au-delà de l'aire de protection immédiate)	Hydrocarbures	Mineure	Mineure	Aucun ajustement	Fréquent	Faible	X
Hydrobase	Aménagement du terrain avec un mur de soutènement des berges très probablement fabriqué en dormants de chemin de fer pouvant entrer en contact avec l'eau du lac.	Les Ailes du lac Rapides, Responsable : Denis ROSS - Case postale 12. Sept-Îles (Québec) G4R 4K3. (418) 961-5315	4319 - Autres aéroports	Aire de protection intermédiaire (portion au-delà de l'aire de protection immédiate)	Créosote	Mineure	Mineure	Aucun ajustement	Fréquent	Faible	X
Hydraviation	Amerrissage et décollage d'hydravions provenant de l'extérieur sur le lac des Rapides. Des	Citoyens non identifiés		Aire de protection intermédiaire (portion au-delà de l'aire de protection immédiate)	Hydrocarbures	Mineure	Mineure	Aucun ajustement	Fréquent	Faible	X

Nom activité anthropique	Description activité anthropique	Nom cie ou propriét. respo. de l'activité - Coordonnées	Code CUBF – Nom CUBF	Aire de protection concernée	Contaminant ou gpe de contaminants considéré	Gravité de base	Gravité ajustée	Description ajustement	Fréq.	Potentiel risque obtenu	Potentiel risque retenu
	hydrocarbures sont susceptibles d'être rejetés.										
Villégiature	Installation septique non conforme. Risque de contamination microbiologique.	Daniel DESBIENS - 915, avenue Arnaud. Sept-Îles (Québec) G4R 3C6.	1100 - Chalet ou maison de villégiature	Aire de protection intermédiaire (portion au-delà de l'aire de protection immédiate)	Contaminants microbiologiques	Mineure	Mineure	Diminution d'un niveau - Installations de traitement permettent d'éliminer les contaminants générés	Fréquent	Faible	X
Villégiature	Installation septique non conforme. Risque de contamination microbiologique.	Marcel LAMBERT - 431, avenue Otis. Sept-Îles (Québec) G4R 1L2. OU 615, avenue Cartier. Sept-Îles (Québec) G4R 2V2.	1100 - Chalet ou maison de villégiature	Aire de protection intermédiaire (portion au-delà de l'aire de protection immédiate)	Contaminants microbiologiques	Mineure	Mineure	Diminution d'un niveau - Installations de traitement permettent d'éliminer les contaminants générés	Fréquent	Faible	X
Villégiature	Installation septique non conforme. Risque de contamination microbiologique.	Jean-François BOILY - 408, rue de la Rive. Sept-Îles (Québec) G4R 4K2. (418) 962-7390	4399 - Autres transports par avion (infrastructure)	Aire de protection intermédiaire (portion au-delà de l'aire de protection immédiate)	Contaminants microbiologiques	Mineure	Mineure	Diminution d'un niveau - Installations de traitement permettent d'éliminer les contaminants générés	Fréquent	Faible	X
Villégiature	Installation septique non conforme. Risque de contamination microbiologique.	Michel CARBONNEAU - 6, rue Fraser. Sept-Îles (Québec) G4S 1C3.	1211 – Maison mobile	Aire de protection intermédiaire (portion au-delà de l'aire de protection immédiate)	Contaminants microbiologiques	Mineure	Mineure	Diminution d'un niveau - Installations de traitement permettent d'éliminer les contaminants générés	Fréquent	Faible	X

Nom activité anthropique	Description activité anthropique	Nom cie ou propriét. respo. de l'activité - Coordonnées	Code CUBF – Nom CUBF	Aire de protection concernée	Contaminant ou gpe de contaminants considéré	Gravité de base	Gravité ajustée	Description ajustement	Fréq.	Potentiel risque obtenu	Potentiel risque retenu
Villégiature	Installation septique non conforme. Risque de contamination microbiologique.	Donald VAILLANT - 18, rue Régnauld. Sept-Îles (Québec) G4R 3R5. (418) 968-2669	1990 - Autre immeuble résidentiel	Aire de protection intermédiaire (portion au-delà de l'aire de protection immédiate)	Contaminants microbiologiques	Mineure	Mineure	Diminution d'un niveau - Installations de traitement permettent d'éliminer les contaminants générés	Fréquent	Faible	X
Villégiature	Aménagement du terrain avec un mur de soutènement des berges très probablement fabriqué en dormants de chemin de fer pouvant entrer en contact avec l'eau du lac.	Marcel LAMBERT - 431, avenue Otis. Sept-Îles (Québec) G4R 1L2 OU 615, avenue Cartier. Sept-Îles (Québec) G4R 2V2	1100 - Chalet ou maison de villégiature	Aire de protection intermédiaire (portion au-delà de l'aire de protection immédiate)	Créosote	Mineure	Mineure	Aucun ajustement	Fréquent	Faible	X
Villégiature	Aménagement du terrain avec un mur de soutènement des berges très probablement fabriqué en dormants de chemin de fer pouvant entrer en contact avec l'eau du lac.	Jean-François MARTIN - 32, rue des Épinettes. Sept-Îles (Québec) G4S 1 K9	9100 - Espace de terrain non aménagé et non exploité	Aire de protection intermédiaire (portion au-delà de l'aire de protection immédiate)	Créosote	Mineure	Mineure	Aucun ajustement	Fréquent	Faible	X
Navigation de plaisance	Individus qui naviguent sur le lac des Rapides avec un bateau à moteur. Des hydrocarbures	Citoyens non identifiés		Aire de protection intermédiaire (portion au-delà de l'aire de protection	Hydrocarbures	Mineure	Mineure	Aucun ajustement	Fréquent	Faible	X

Nom activité anthropique	Description activité anthropique	Nom cie ou propriét. respo. de l'activité - Coordonnées	Code CUBF – Nom CUBF	Aire de protection concernée	Contaminant ou gpe de contaminants considéré	Gravité de base	Gravité ajustée	Description ajustement	Fréq.	Potentiel risque obtenu	Potentiel risque retenu
	sont susceptibles d'être rejetés.			immédiate)							
Véhicules Tout Terrain	Individus qui utilisent des VTT autour du lac des Rapides. Des hydrocarbures sont susceptibles d'être rejetés.	Citoyens non identifiés		Aire de protection intermédiaire (portion au-delà de l'aire de protection immédiate)	Hydrocarbures	Mineure	Mineure	Aucun ajustement	Fréquent	Faible	X
Motoneige	Individus qui utilisent des motoneiges sur le lac des Rapides et autour en période hivernale. Des hydrocarbures sont susceptibles d'être rejetés.	Citoyens non identifiés		Aire de protection intermédiaire (portion au-delà de l'aire de protection immédiate)	Hydrocarbures	Mineure	Mineure	Aucun ajustement	Fréquent	Faible	X
Hydraviation	Déplacement d'hydravions sur les lacs du bassin versant du lac des Rapides. Des hydrocarbures sont susceptibles d'être rejetés.	Air Saguenay - Siège social. 2238, boulevard Saguenay. Jonquière (Québec) G7S 4H4. (418) 962-4639	4319 - Autres aéroports	Aire de protection éloignée (portion au-delà de l'aire de protection intermédiaire)	Hydrocarbures	Mineure	Mineure	Diminution d'un niveau - Aire de protection éloignée	Fréquent	Faible	X
Hydraviation	Déplacement d'hydravions sur les lacs du bassin versant du lac des Rapides. Des hydrocarbures sont susceptibles d'être rejetés.	Les Ailes du lac Rapides, Responsable : Denis ROSS - Case postale 12. Sept-Îles (Québec) G4R 4K3	4319 - Autres aéroports	Aire de protection éloignée (portion au-delà de l'aire de protection intermédiaire)	Hydrocarbures	Mineure	Mineure	Diminution d'un niveau - Aire de protection éloignée	Fréquent	Faible	X

Nom activité anthropique	Description activité anthropique	Nom cie ou propriét. respo. de l'activité - Coordonnées	Code CUBF – Nom CUBF	Aire de protection concernée	Contaminant ou gpe de contaminants considéré	Gravité de base	Gravité ajustée	Description ajustement	Fréq.	Potentiel risque obtenu	Potentiel risque retenu
Hydraviation	Amerrissage et décollage d'hydravions provenant de l'extérieur sur le lac des Rapides et sur les lacs du bassin versant. Des hydrocarbures sont susceptibles d'être rejetés.	Citoyens non identifiés		Aire de protection éloignée (portion au-delà de l'aire de protection intermédiaire)	Hydrocarbures	Mineure	Mineure	Diminution d'un niveau - Aire de protection éloignée	Fréquent	Faible	X
Navigation de plaisance	Individus qui naviguent avec un bateau à moteur dans le bassin versant du lac des Rapides. Des hydrocarbures sont susceptibles d'être rejetés.	Citoyens non identifiés		Aire de protection éloignée (portion au-delà de l'aire de protection intermédiaire)	Hydrocarbures	Mineure	Mineure	Diminution d'un niveau - Aire de protection éloignée	Fréquent	Faible	X
Véhicules Tout Terrain	Individus qui utilisent des VTT autour du lac des Rapides. Des hydrocarbures sont susceptibles d'être rejetés.	Citoyens non identifiés		Aire de protection éloignée (portion au-delà de l'aire de protection intermédiaire)	Hydrocarbures	Mineure	Mineure	Diminution d'un niveau - Aire de protection éloignée	Fréquent	Faible	X
Motoneige	Individus qui utilisent des motoneiges sur le lac des Rapides et autour en période hivernale. Des hydrocarbures sont susceptibles d'être rejetés.	Citoyens non identifiés		Aire de protection éloignée (portion au-delà de l'aire de protection intermédiaire)	Hydrocarbures	Mineure	Mineure	Diminution d'un niveau - Aire de protection éloignée	Fréquent	Faible	X

Annexe 2 : Résultats de l'inventaire des événements potentiels et de l'évaluation des menaces qu'ils représentent.

Légende tableau :

Nom évtnt potentiel = Nom de l'événement potentiel

Nom Cie ou propriét. respo de l'activité – Coord. = Nom de la compagnie ou du propriétaire responsable de l'activité - Coordonnées de la compagnie ou du propriétaire responsable de l'activité

Proba. = Probabilité

Nom évtnt potentiel	Nom activité anthropique associée à l'évtnt potentiel	Description de l'activité anthropique associée à l'événement potentiel	Nom cie ou propriét. respo. de l'activité – Coord.	Code CUBF de l'activité – Nom du CUBF	Aire de protection concernée	Contaminant ou gpe de contaminants considéré	Gravité de base	Gravité ajustée	Description ajustement	Proba.	Potentiel risque obtenu	Potentiel risque retenu
Accident d'hydravion	Hydrobase	Hydraviation, service de transport aérien, tours touristiques. Fonctionne du printemps à l'automne. Un accident pourrait provoquer un déversement d'hydrocarbures . Le réservoir d'un hydravion a une contenance de 360 L.	Air Saguenay - Siège social. 2238, boulevard Saguenay. Jonquière (Québec) G7S 4H4 (418) 962-4639	4319 - Autres aéroports	Aire de protection immédiate	Hydrocarbures	Grave	Catastrophique	Augmentation d'un niveau - Aire de protection immédiate	Peu probable	Moyen	X
Accident d'hydravion	Hydrobase	Loisir pratiqué au printemps, été et automne par des privés regroupés en association. Un accident	Les Ailes du lac Rapides, Responsable : Denis ROSS - Case postale 12. Sept-Îles	4319 - Autres aéroports	Aire de protection immédiate	Hydrocarbures	Grave	Catastrophique	Augmentation d'un niveau - Aire de protection immédiate	Peu probable	Moyen	X

Nom évt potentiel	Nom activité anthropique associée à l'évt potentiel	Description de l'activité anthropique associée à l'événement potentiel	Nom cie ou propriét. respo. de l'activité – Coord.	Code CUBF de l'activité – Nom du CUBF	Aire de protection concernée	Contaminant ou gpe de contaminants considéré	Gravité de base	Gravité ajustée	Description ajustement	Proba.	Potentiel risque obtenu	Potentiel risque retenu
		pourrait provoquer un déversement d'hydrocarbures . Le réservoir d'un hydravion a une contenance de 360 L.	(Québec) G4R 4K3. (418) 961-5315.									
Accident d'hydravion	Hydraviation	Hydraviation pratiquée à des fins personnelles. Un accident pourrait provoquer un déversement d'hydrocarbures . Le réservoir d'un hydravion a une contenance de 360 L.	Citoyens non identifiés		Aire de protection immédiate	Hydrocarbures	Grave	Catastrophique	Augmentation d'un niveau - Aire de protection immédiate	Peu probable	Moyen	X
Déplacement d'hydravions sur le lac des Rapides.	Hydraviation	Hydraviation pratiquée à des fins personnelles, majoritairement par des personnes en provenance du Canada et des États-Unis. Les hydravions sont censés décoller/amerrir de la Baie Duclos mais il peut arriver que	Citoyens non identifiés		Aire de protection immédiate	Hydrocarbures	Mineure	Sérieuse	Augmentation d'un niveau - Aire de protection immédiate	Possible	Faible	X

Nom évt potentiel	Nom activité anthropique associée à l'évt potentiel	Description de l'activité anthropique associée à l'événement potentiel	Nom cie ou propriét. respo. de l'activité – Coord.	Code CUBF de l'activité – Nom du CUBF	Aire de protection concernée	Contaminant ou gpe de contaminants considéré	Gravité de base	Gravité ajustée	Description ajustement	Proba.	Potentiel risque obtenu	Potentiel risque retenu
		des individus se trompent de site. Des hydrocarbures sont susceptibles d'être rejetés.										
Accident de bateaux à moteur	Navigation de plaisance	Individus qui naviguent sur le lac des Rapides avec un bateau à moteur. Un accident pourrait provoquer un déversement d'hydrocarbures . Le réservoir d'un bateau à moteur est d'environ 45 L.	Citoyens non identifiés		Aire de protection immédiate	Hydrocarbures	Mineure	Sérieuse	Augmentation d'un niveau - Aire de protection immédiate	Possible	Faible	X
Accident de VTT	Véhicules Tout Terrain	Individus qui utilisent des VTT autour du lac des Rapides. Un accident pourrait provoquer un déversement d'hydrocarbures . Le réservoir d'un VTT est d'environ 25 L.	Citoyens non identifiés		Aire de protection immédiate	Hydrocarbures	Mineure	Sérieuse	Augmentation d'un niveau - Aire de protection immédiate	Possible	Faible	X
Accident de motoneige	Motoneige	Individus qui utilisent des motoneiges sur le lac des	Citoyens non identifiés		Aire de protection immédiate	Hydrocarbures	Mineure	Sérieuse	Augmentation d'un niveau - Aire de protection immédiate	Possible	Faible	X

Nom évt potentiel	Nom activité anthropique associée à l'évt potentiel	Description de l'activité anthropique associée à l'événement potentiel	Nom cie ou propriét. respo. de l'activité – Coord.	Code CUBF de l'activité – Nom du CUBF	Aire de protection concernée	Contaminant ou gpe de contaminants considéré	Gravité de base	Gravité ajustée	Description ajustement	Proba.	Potentiel risque obtenu	Potentiel risque retenu
		Rapides et autour en période hivernale. Un accident pourrait provoquer un déversement d'hydrocarbures . Le réservoir d'une motoneige est d'environ 50 L.										
Déplacement d'hydravions sur le lac des Rapides.	Hydrobase	Hydraviation, service de transport aérien, tours touristiques. Fonctionne du printemps à l'automne. Bien que les hydravions soient censés décoller/amerrir dans la baie Duclos, une erreur pourrait se produire ou un amerrissage d'urgence pourrait avoir lieu dans l'aire de protection immédiate. Des hydrocarbures sont	Air Saguenay - Siège social. 2238, boulevard Saguenay. Jonquière (Québec) G7S 4H4 (418) 962-4639	4319 - Autres aéroports	Aire de protection immédiate	Hydrocarbures	Mineure	Sérieuse	Augmentation d'un niveau - Aire de protection immédiate	Peu probable	Très faible	X

Nom évt potentiel	Nom activité anthropique associée à l'évt potentiel	Description de l'activité anthropique associée à l'événement potentiel	Nom cie ou propriét. respo. de l'activité – Coord.	Code CUBF de l'activité – Nom du CUBF	Aire de protection concernée	Contaminant ou gpe de contaminants considéré	Gravité de base	Gravité ajustée	Description ajustement	Proba.	Potentiel risque obtenu	Potentiel risque retenu
		susceptibles d'être rejetés.										
Déplacement d'hydravions sur le lac des Rapides.	Hydrobase	Loisir pratiqué au printemps, été et automne par des privés regroupés en association. Bien que les hydravions soient censés décoller/amerrir dans la baie Duclos, une erreur pourrait se produire ou un amerrissage d'urgence pourrait avoir lieu dans l'aire de protection immédiate. Des hydrocarbures sont susceptibles d'être rejetés.	Les Ailes du lac Rapides, Responsable : Denis ROSS - Case postale 12. Sept-Îles (Québec) G4R 4K3. (418) 961-5315	4319 - Autres aéroports	Aire de protection immédiate	Hydrocarbures	Mineure	Sérieuse	Augmentation d'un niveau - Aire de protection immédiate	Peu probable	Très faible	X
Bris d'un réservoir d'essence	Hydrobase	Hydraviation, service de transport aérien, tours touristiques. Fonctionne du printemps à l'automne. Deux réservoirs présents sur	Air Saguenay - 2238, boulevard Saguenay. Jonquière (Québec) G7S 4H4. (418) 962-4639	4319 - Autres aéroports	Aire de protection intermédiaire (portion au-delà de l'aire de protection immédiate)	Hydrocarbures	Grave	Grave	Aucun ajustement	Possible	Moyen	X

Nom évt potentiel	Nom activité anthropique associée à l'évt potentiel	Description de l'activité anthropique associée à l'événement potentiel	Nom cie ou propriét. respo. de l'activité – Coord.	Code CUBF de l'activité – Nom du CUBF	Aire de protection concernée	Contaminant ou gpe de contaminants considéré	Gravité de base	Gravité ajustée	Description ajustement	Proba.	Potentiel risque obtenu	Potentiel risque retenu
		site, capacité totale de 46 775 L. Suite à un incendie, une explosion ou une collision, des hydrocarbures sont susceptibles d'être déversés.										
Bris d'un réservoir d'essence	Hydrobase	Loisir pratiqué au printemps, été et automne par des privés regroupés en association. Un réservoir présent sur site, capacité de 13 635 L. Suite à un incendie, une explosion ou une collision, des hydrocarbures sont susceptibles d'être déversés.	Les Ailes du lac Rapides, Responsable : Denis ROSS - Case postale 12. Sept-Îles (Québec) G4R 4K3. (418) 961-5315	4319 - Autres aéroports	Aire de protection intermédiaire (portion au-delà de l'aire de protection immédiate)	Hydrocarbures	Grave	Grave	Aucun ajustement	Possible	Moyen	X
Accident d'hydravion	Hydrobase	Hydravation, service de transport aérien, tours touristiques. Fonctionne du printemps à l'automne. Un	Air Saguenay - Siège social. 2238, boulevard Saguenay. Jonquière (Québec) G7S 4H4	4319 - Autres aéroports	Aire de protection intermédiaire (portion au-delà de l'aire de protection immédiate)	Hydrocarbures	Grave	Grave	Aucun ajustement	Peu probable	Faible	X

Nom évt potentiel	Nom activité anthropique associée à l'évt potentiel	Description de l'activité anthropique associée à l'événement potentiel	Nom cie ou propriét. respo. de l'activité – Coord.	Code CUBF de l'activité – Nom du CUBF	Aire de protection concernée	Contaminant ou gpe de contaminants considéré	Gravité de base	Gravité ajustée	Description ajustement	Proba.	Potentiel risque obtenu	Potentiel risque retenu
		accident pourrait provoquer un déversement d'hydrocarbures . Le réservoir d'un hydravion a une contenance de 360 L.										
Accident d'hydravion	Hydrobase	Loisir pratiqué au printemps, été et automne par des privés regroupés en association. Un accident pourrait provoquer un déversement d'hydrocarbures . Le réservoir d'un hydravion a une contenance de 360 L.	Les Ailes du lac Rapides, Responsable : Denis ROSS - Case postale 12. Sept-Îles (Québec) G4R 4K3. (418) 961-5315	4319 - Autres aéroports	Aire de protection intermédiaire (portion au-delà de l'aire de protection immédiate)	Hydrocarbures	Grave	Grave	Aucun ajustement	Peu probable	Faible	X
Accident d'hydravion	Hydraviation	Hydraviation pratiquée à des fins personnelles. Un accident pourrait provoquer un déversement d'hydrocarbures . Le réservoir d'un hydravion a une contenance de 360 L.	Citoyens non identifiés		Aire de protection intermédiaire (portion au-delà de l'aire de protection immédiate)	Hydrocarbures	Grave	Grave	Aucun ajustement	Peu probable	Faible	X

Nom évt potentiel	Nom activité anthropique associée à l'évt potentiel	Description de l'activité anthropique associée à l'événement potentiel	Nom cie ou propriét. respo. de l'activité – Coord.	Code CUBF de l'activité – Nom du CUBF	Aire de protection concernée	Contaminant ou gpe de contaminants considéré	Gravité de base	Gravité ajustée	Description ajustement	Proba.	Potentiel risque obtenu	Potentiel risque retenu
Bris de pompe à essence	Hydrobase	Hydraviation, service de transport aérien, tours touristiques. Fonctionne du printemps à l'automne. Deux pompes à essence non protégées contre les risques de collision sont présentes. Déversement possible d'une dizaine de litres d'hydrocarbures par pompe à essence.	Air Saguenay - Siège social. 2238, boulevard Saguenay. Jonquière (Québec) G7S 4H4. (418) 962-4639	4319 - Autres aéroports	Aire de protection intermédiaire (portion au-delà de l'aire de protection immédiate)	Hydrocarbures	Mineure	Mineure	Aucun ajustement	Possible	Très faible	X
Bris de barils contenant de l'essence	Hydrobase	Hydraviation, service de transport aérien, tours touristiques. Fonctionne du printemps à l'automne. Une 40aine de barils, d'une contenance de 205 litres chacun, contenant de l'essence sont stockés à même	Air Saguenay - Siège social. 2238, boulevard Saguenay. Jonquière (Québec) G7S 4H4. (418) 962-4639	4319 - Autres aéroports	Aire de protection intermédiaire (portion au-delà de l'aire de protection immédiate)	Hydrocarbures	Mineure	Mineure	Aucun ajustement	Possible	Très faible	X

Nom évnt potentiel	Nom activité anthropique associée à l'évnt potentiel	Description de l'activité anthropique associée à l'événement potentiel	Nom cie ou propriét. respo. de l'activité – Coord.	Code CUBF de l'activité – Nom du CUBF	Aire de protection concernée	Contaminant ou gpe de contaminants considéré	Gravité de base	Gravité ajustée	Description ajustement	Proba.	Potentiel risque obtenu	Potentiel risque retenu
		le sol et ne sont pas protégés contre une éventuelle collision.										
Accident de bateaux à moteur	Navigation de plaisance	Individus qui naviguent sur le lac des Rapides avec un bateau à moteur. Un accident pourrait provoquer un déversement d'hydrocarbures . Le réservoir d'un bateau à moteur est d'environ 45 L.	Citoyens non identifiés		Aire de protection intermédiaire (portion au-delà de l'aire de protection immédiate)	Hydrocarbures	Mineure	Mineure	Aucun ajustement	Possible	Très faible	X
Accident de VTT	Véhicules Tout Terrain	Individus qui utilisent des VTT autour du lac des Rapides. Un accident pourrait provoquer un déversement d'hydrocarbures . Le réservoir d'un VTT est d'environ 25 L.	Citoyens non identifiés		Aire de protection intermédiaire (portion au-delà de l'aire de protection immédiate)	Hydrocarbures	Mineure	Mineure	Aucun ajustement	Possible	Très faible	X
Accident de motoneige	Motoneige	Individus qui utilisent des motoneiges sur le lac des Rapides et autour en	Citoyens non identifiés		Aire de protection intermédiaire (portion au-delà de l'aire de protection	Hydrocarbures	Mineure	Mineure	Aucun ajustement	Possible	Très faible	X

Nom évt potentiel	Nom activité anthropique associée à l'évt potentiel	Description de l'activité anthropique associée à l'événement potentiel	Nom cie ou propriét. respo. de l'activité – Coord.	Code CUBF de l'activité – Nom du CUBF	Aire de protection concernée	Contaminant ou gpe de contaminants considéré	Gravité de base	Gravité ajustée	Description ajustement	Proba.	Potentiel risque obtenu	Potentiel risque retenu
		période hivernale. Un accident pourrait provoquer un déversement d'hydrocarbures . Le réservoir d'une motoneige est d'environ 50 L.			immédiate)							
Accident d'hydravion	Hydrobase	Hydraviation, service de transport aérien, tours touristiques. Fonctionne du printemps à l'automne. Un accident pourrait provoquer un déversement d'hydrocarbures . Le réservoir d'un hydravion a une contenance de 360 L.	Air Saguenay - Siège social. 2238, boulevard Saguenay. Jonquière (Québec) G7S 4H4. (418) 962-4639.	4319 - Autres aéroports	Aire de protection éloignée (portion au-delà de l'aire de protection intermédiaire)	Hydrocarbures	Grave	Sérieuse	Diminution d'un niveau - Aire de protection éloignée	Peu probable	Très faible	X
Accident d'hydravion	Hydrobase	Loisir pratiqué au printemps, été et automne par des privés regroupés en association. Un accident pourrait provoquer un	Les Ailes du lac Rapides, Responsable : Denis ROSS - Case postale 12. Sept-Îles (Québec) G4R 4K3.	4319 - Autres aéroports	Aire de protection éloignée (portion au-delà de l'aire de protection intermédiaire)	Hydrocarbures	Grave	Sérieuse	Diminution d'un niveau - Aire de protection éloignée	Peu probable	Très faible	X

Nom évt potentiel	Nom activité anthropique associée à l'évt potentiel	Description de l'activité anthropique associée à l'événement potentiel	Nom cie ou propriét. respo. de l'activité – Coord.	Code CUBF de l'activité – Nom du CUBF	Aire de protection concernée	Contaminant ou gpe de contaminants considéré	Gravité de base	Gravité ajustée	Description ajustement	Proba.	Potentiel risque obtenu	Potentiel risque retenu
		déversement d'hydrocarbures . Le réservoir d'un hydravion a une contenance de 360 L.	(418) 961-5315.									
Accident d'hydravion	Hydravation	Hydravation pratiquée à des fins personnelles. Un accident pourrait provoquer un déversement d'hydrocarbures . Le réservoir d'un hydravion a une contenance de 360 L.	Citoyens non identifiés		Aire de protection éloignée (portion au-delà de l'aire de protection intermédiaire)	Hydrocarbures	Grave	Sérieuse	Diminution d'un niveau - Aire de protection éloignée	Peu probable	Très faible	X
Accident de bateaux à moteur	Navigation de plaisance	Individus qui naviguent avec un bateau à moteur dans le bassin versant du lac des Rapides. Un accident pourrait provoquer un déversement d'hydrocarbures . Le réservoir d'un bateau à moteur est d'environ 45 L.	Citoyens non identifiés		Aire de protection éloignée (portion au-delà de l'aire de protection intermédiaire)	Hydrocarbures	Mineure	Mineure	Diminution d'un niveau - Aire de protection éloignée	Possible	Très faible	X

Nom évnt potentiel	Nom activité anthropique associée à l'évnt potentiel	Description de l'activité anthropique associée à l'événement potentiel	Nom cie ou propriét. respo. de l'activité – Coord.	Code CUBF de l'activité – Nom du CUBF	Aire de protection concernée	Contaminant ou gpe de contaminants considéré	Gravité de base	Gravité ajustée	Description ajustement	Proba.	Potentiel risque obtenu	Potentiel risque retenu
Accident de VTT	Véhicules Tout Terrain	Individus qui utilisent des VTT autour du lac des Rapides. Un accident pourrait provoquer un déversement d'hydrocarbures . Le réservoir d'un VTT est d'environ 25 L.	Citoyens non identifiés		Aire de protection éloignée (portion au-delà de l'aire de protection intermédiaire)	Hydrocarbures	Mineure	Mineure	Diminution d'un niveau - Aire de protection éloignée	Possible	Très faible	X
Accident de motoneige	Motoneige	Individus qui utilisent des motoneiges sur le lac des Rapides et autour en période hivernale. Un accident pourrait provoquer un déversement d'hydrocarbures . Le réservoir d'une motoneige est d'environ 50 L.	Citoyens non identifiés		Aire de protection éloignée (portion au-delà de l'aire de protection intermédiaire)	Hydrocarbures	Mineure	Mineure	Diminution d'un niveau - Aire de protection éloignée	Possible	Très faible	X