

Plan d'action 2024 à l'égard de l'intégration des personnes handicapées

Adopté le 22 avril 2024

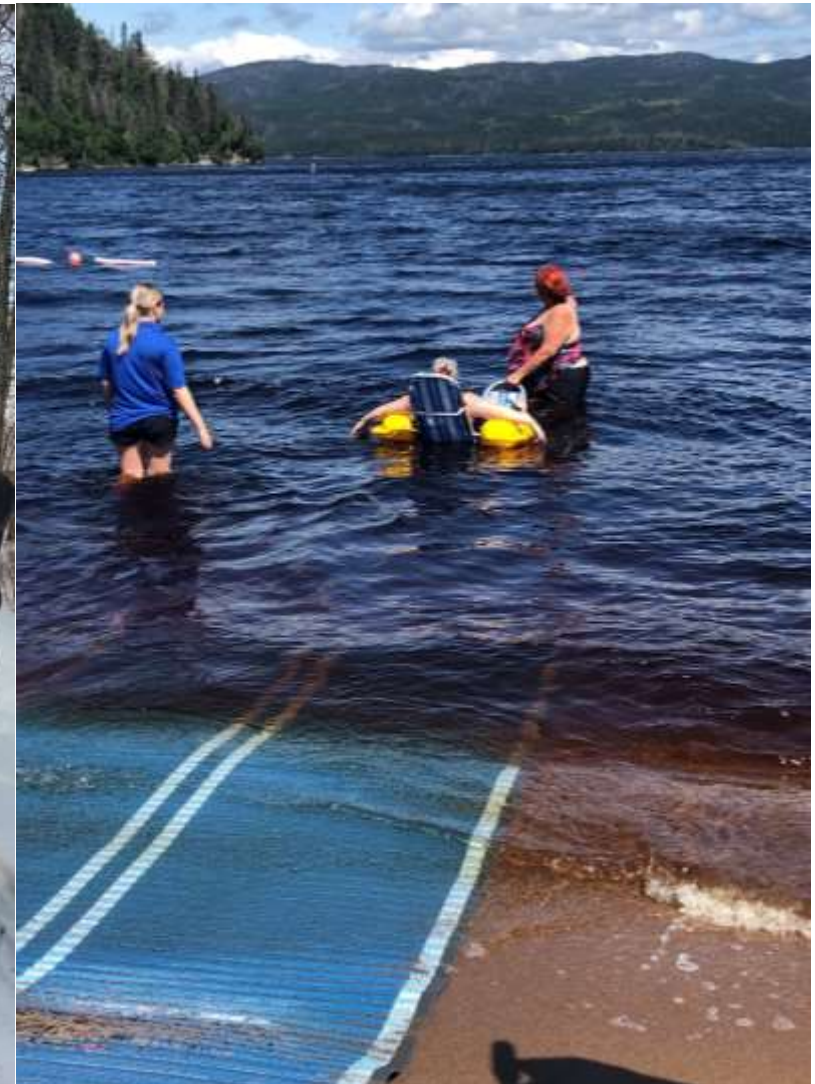


Table des matières

Table des matières.....	2
Message du maire.....	3
Cadre légal	4
Portrait de la municipalité	5
Bilan des mesures apportées et réalisées en 2023	9
Objectifs et actions fixés pour 2024.....	22
Suivi et information.....	31
Annexe 1 - Organisation municipale	
Annexe 2 - Accessibilité des bâtiments municipaux	
Annexe 3 - Mesures permanentes	

Lexique des acronymes et abréviations

AQLPH	Association québécoise pour le loisir des personnes handicapées
ARLPH-CN	Association régionale pour les loisirs des personnes handicapées – Côte-Nord
ASLSCPVH	Association septilienne des loisirs, des sports et de la culture pour personnes vivant avec un handicap
CISSS-CN	Centre intégré de santé et de services sociaux de la Côte-Nord
CTASI	Corporation du transport adapté de Sept-Îles
MEV	Module d'épanouissement à la vie de Sept-Îles
MTMD	Ministère des Transports et de la Mobilité durable du Québec
OMH	Office municipal d'habitation
OPHQ	Office des personnes handicapées du Québec
Table locale	Table de concertation locale des associations de personnes handicapées
VSI	Ville de Sept-Îles

Message du maire

Au nom du conseil municipal de la Ville de Sept-Îles, il me fait plaisir de vous présenter l'édition 2024 du *Plan d'action à l'égard de l'intégration des personnes handicapées*. Celui-ci vise à identifier et à réduire les obstacles qui limitent l'intégration et la pleine participation au sein de la collectivité des personnes vivant avec un handicap ou ayant des contraintes de mobilité permanentes ou temporaires.

C'est dans cette vision que le conseil municipal, la direction et les différents services de la Ville de Sept-Îles, avec la collaboration précieuse d'organismes partenaires, souhaitent réaffirmer l'engagement de la municipalité en regard de l'accessibilité et de l'inclusion des personnes handicapées, en poursuivant les efforts pour créer une ville accessible à tous.

Avec le travail réalisé en 2023 et 2024 pour l'élaboration d'une nouvelle politique de la famille, des jeunes et des aînés, la Ville s'assurera d'y inclure des objectifs visant l'amélioration de la qualité de vie des personnes vivant avec un handicap, ainsi que leur famille.

Cette importante mission ne peut être la responsabilité de la Ville seule. La collaboration avec différents organismes, dont le Module d'épanouissement à la vie, l'Association septilienne des loisirs, des sports et de la culture pour personnes vivant avec un handicap et autres intervenants, est primordiale. Ce travail d'équipe permet d'identifier les actions à prioriser qui auront un réel impact pour les citoyens et citoyennes concerné(e)s, dans les domaines qui relèvent des compétences municipales ou dans lesquels la Ville peut être amenée à collaborer.

Je tiens à souligner l'excellent travail des différents intervenants et des bénévoles dans ce dossier, non seulement dans l'élaboration et la mise en œuvre de ce plan d'action, mais aussi et surtout, dans vos interventions et votre engagement au quotidien. La tâche est colossale, mais par chacun de vos gestes et chacune de vos actions, vous contribuez à améliorer la qualité de vie des Septiliennes et des Septiliens en créant, pas à pas, une société plus accessible et plus inclusive.

En mon nom personnel et en celui du conseil municipal, je tiens à vous remercier chaleureusement pour votre collaboration.

Le maire
Denis Miousse

Cadre légal

La *Loi assurant l'exercice des droits des personnes handicapées en vue de leur intégration scolaire, professionnelle et sociale* (L.R.Q., c.E-20.1), ci-dessous nommé « la Loi », spécifie que les personnes handicapées doivent être considérées au même titre que tous les autres citoyens et leur reconnaît un statut de citoyen à part entière. Cette loi se traduit notamment par de nouvelles responsabilités pour différents acteurs, de se doter annuellement d'un plan d'action visant à favoriser l'intégration des personnes handicapées, ce que la Ville de Sept-Îles remplit comme obligation.

Article 61.1 de la Loi :

« Chaque ministère et organisme public qui emploie au moins 50 personnes ainsi que chaque municipalité locale qui compte au moins 15 000 habitants adopte, au plus tard le 17 décembre 2005, un plan d'action identifiant les obstacles à l'intégration des personnes handicapées dans le secteur d'activité relevant de ses attributions, et décrivant les mesures prises au cours de l'année qui se termine et les mesures envisagées pour l'année qui débute dans le but de réduire les obstacles à l'intégration des personnes handicapées dans ce secteur d'activité. Ce plan comporte en outre tout autre élément déterminé par le gouvernement sur recommandation du ministre. Il doit être produit et rendu public annuellement. »

De plus, cette Loi contient plusieurs responsabilités générales et spécifiques, dont une obligation en matière d'approvisionnement.

Article 61.3 de la Loi :

« Les ministères, les organismes publics et les municipalités tiennent compte, dans leur processus d'approvisionnement lors de l'achat ou de la location de biens et de services, de leur accessibilité aux personnes handicapées. »

Autres exigences à l'égard de l'article 1 de la Loi sur l'accès à l'égalité en emploi dans des organismes publics :

Programme d'accès à l'égalité en emploi

La Ville de Sept-Îles souscrit au principe de la Loi sur l'accès à l'égalité en emploi dans les organismes publics. Elle a adopté en octobre 2008 son programme d'accès à l'égalité en emploi visant spécifiquement les femmes, les autochtones, les minorités visibles et les minorités ethniques, et en octobre 2011 pour l'intégration des personnes handicapées.

La Ville de Sept-Îles dispose donc d'un programme d'accès à l'égalité en emploi et souhaite promouvoir, pratiquer et respecter l'équité en matière d'emploi afin d'assurer le respect, la dignité et l'intégrité de chacun.

Portrait de la municipalité

L'environnement septilien

Pôle régional, social et économique, Sept-Îles compte pour voisine la communauté Innue de Uashat mak Mani-Utenam. La vitalité de Sept-Îles repose sur une population de 24 591 habitants (décret de population 2024 - MAMH), de grandes industries qui sont aussi d'importants employeurs, environ 900 PME dynamiques et diversifiées, et des dizaines d'organismes à but non lucratif, artisans d'un riche tissu social.

Sept-Îles est reconnue pour sa population chaleureuse et son environnement naturel exceptionnel. Ses citoyens profitent d'une gamme complète d'activités sociales, culturelles, récréatives et sportives, qui ont permis à plus d'un de développer leurs talents et d'exercer des carrières prestigieuses.

Les installations culturelles, sportives et récréatives, tout comme plusieurs événements d'envergure, dont le Salon du livre de la Côte-Nord, le Festival du film Ciné-7, le tournoi de volleyball Orange-Alouette, le festival Innu Nikamu, le festival Festi-Gr'Îles et les festivités du Vieux-Quai en Fête, contribuent au rayonnement et au dynamisme de la région septilienne.

Structure municipale

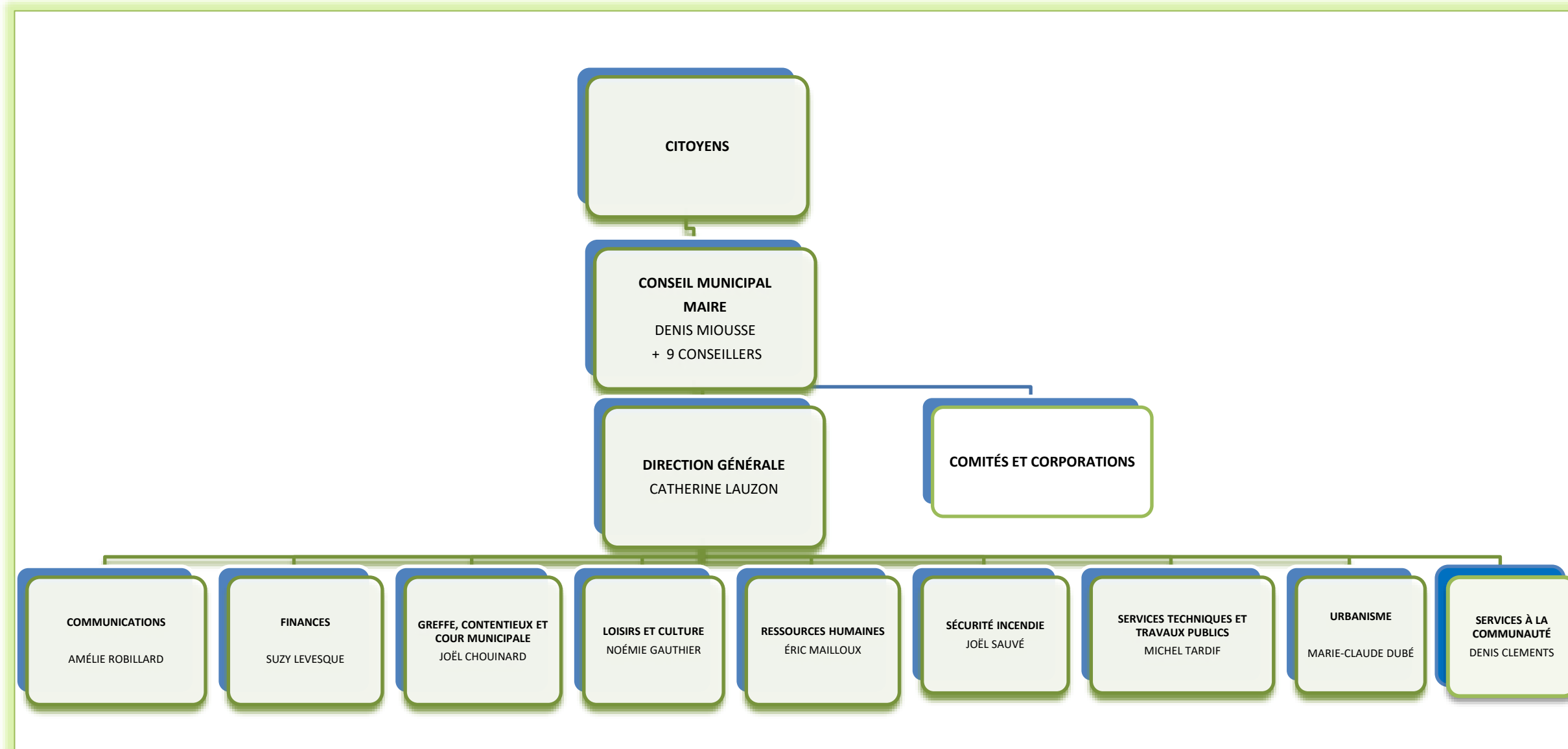
À titre d'administration municipale au service de la population, la Ville de Sept-Îles s'est donné la mission suivante :

La Ville de Sept-Îles favorise un milieu de vie de qualité pour ses citoyens et citoyennes, tout en respectant son cadre financier orienté sur sa capacité de payer.

Les valeurs de l'organisation sont les suivantes :

- Le respect
- La rigueur
- L'intégrité
- La fierté

Organigramme



L'organigramme détaillé de l'organisation municipale se trouve à l'annexe 2.

Portrait de l'organisation municipale et de ses secteurs d'activités

Services municipaux

La Ville de Sept-Îles offre à sa population une gamme de services publics qui fait d'elle un grand centre urbain. Les citoyennes et citoyens étant au cœur de ses préoccupations, l'organisation municipale travaille à assurer une qualité de vie enviable pour toute la population. Pour ce faire, elle mise, entre autres, sur le développement durable et la communication.

Les directions de la Ville sont :

Direction générale

La direction générale assure le lien entre le conseil municipal et l'administration. Elle dirige l'ensemble des activités des services municipaux et coordonne, au besoin, l'organisation des mesures d'urgence de la municipalité.

Le département des communications relève de la Direction générale. Il est en charge des relations avec les médias, des communications externes et internes de la Ville, des différents outils d'informations (incluant le site Internet et les médias sociaux), et participe à la promotion de la ville.

Finances

Ce service veille à la bonne gestion en matière de finances. Il voit à la préparation du budget, des états financiers et à la planification financière des dépenses en immobilisations et leur financement. Il s'occupe notamment de la facturation et de la perception des taxes municipales. Les départements de l'approvisionnement et des technologies de l'information relèvent également du Service des finances.

Greffes et affaires juridiques

Ce service est responsable de tous les aspects juridiques et légaux des activités et projets de la municipalité. Il s'occupe notamment de la réglementation municipale, des avis légaux, de la gestion documentaire, de la cour municipale, du contentieux, et veille à l'administration de la Loi sur l'accès à l'information.

Ingénierie et travaux publics

Ce service est responsable de l'entretien des infrastructures, des bâtiments et équipements municipaux, du réseau routier, ainsi que de la planification des projets (Ingénierie). Sa division Environnement est responsable de la production et de la distribution de l'eau potable, du traitement des eaux usées et de la gestion des matières résiduelles.

Ressources humaines

Le Service des ressources humaines recrute et embauche le personnel nécessaire pour les différents services municipaux. Il est responsable de la négociation des différentes conditions de travail et veille à l'application du Programme d'accès à l'égalité en emploi.

Sécurité incendie

Le Service de la sécurité incendie a la mission de protéger les personnes et les biens sur le territoire de la Ville de Sept-Îles. La division de la prévention s'assure de l'inspection et de la conformité des bâtiments ainsi que de l'information et de la sensibilisation du public aux risques d'incendies. La division des opérations intervient en cas de situations d'urgence, tel un incendie ou un accident de la route.

Service des loisirs et de la culture

Ce service est responsable de la gestion et des activités dans les différents édifices sportifs, culturels et récréatifs municipaux : bibliothèque Louis-Ange-Santerre, arénas, Centre socio-récréatif, complexe aquatique, centres communautaires, etc., ainsi que de l'aménagement et de l'entretien des parcs et des espaces verts.

Urbanisme

Le Service de l'urbanisme planifie l'organisation du territoire et coordonne son développement par l'application de différents règlements municipaux. Il est notamment responsable de l'émission des permis ou certificats requis pour la construction, la rénovation ou l'occupation de tout bâtiment.

Responsable du plan d'action pour l'intégration des personnes handicapées

Dans le but de s'assurer du respect de ses engagements annuels, la Ville de Sept-Îles a mandaté la Direction générale afin de répertorier les obstacles immédiats à l'intégration des personnes handicapées et d'identifier les mesures concrètes entreprises ou à entreprendre afin d'améliorer la situation. La Direction générale s'assurera du suivi des mesures suggérées et verra à l'évaluation de la satisfaction des personnes handicapées, suite aux changements qui seront apportés.

Depuis 2017, la Ville a intégré la Table de concertation locale des associations de personnes handicapées de Sept-Îles, ce qui lui offre un lien direct avec les différents intervenants. Les membres de la Table collaborent à la préparation du plan d'action annuel à l'égard de l'intégration des personnes handicapées en identifiant les principaux obstacles à l'intégration et les priorités d'action à établir. Ils s'assurent de sa pertinence et de sa cohérence avec les besoins du milieu.

Bilan des mesures apportées et réalisées en 2023

Administration municipale et communication

Obstacles	Objectifs	Mesures	Responsable	Partenaires	Échéance	Résultats / Réalisations
Les actions de la municipalité ne sont pas bien connues	Assurer la diffusion du <i>Plan d'action annuel pour l'intégration des personnes handicapées</i> et le suivi des actions réalisées, auprès des clientèles concernées et des organismes et intervenants œuvrant auprès de ces personnes.	Rendre disponible le <i>Plan d'action annuel</i> sur le site Internet de la Ville (septiles.ca)	Service des communications	MEV OPHQ Table locale ASLSCPVH	Annuellement	Réalisé
		Le publiciser sur la page Facebook				
		Diffuser un communiqué aux médias	Service des communications	MEV OPHQ Table locale Télédiffuseurs	En continu	Réalisé
Télédiffusion via la chaîne locale de NousTV, Telus et Facebook afin d'être accessible à la population						
		Les séances publiques sont également accessibles via le site WEB de la Ville				
	Distribuer des informations auprès des personnes handicapées vivant sur notre territoire, ainsi qu'aux organismes voués à ces personnes, du Plan d'action annuel et de l'implication de la municipalité	Transmettre le <i>Plan d'action annuel</i> à l'Office des personnes handicapées du Québec ainsi qu'aux différents partenaires associés à sa réalisation	Service des communications	MEV OPHQ Table	Annuellement	Réalisé Bilan adopté le 13 février 2023 Et la mise à jour du plan le 24 avril 2023 Le tout a été transmis à l'OPHQ dans les jours suivants.

Obstacles	Objectifs	Mesures	Responsable	Partenaires	Échéance	Résultats / Réalisations
	Assurer une bonne distribution des informations auprès des personnes handicapées vivant sur notre territoire, ainsi qu'aux organismes voués à ces personnes, du Plan d'action annuel et de l'implication de la municipalité	Réaliser un feuillet résumant les principaux éléments du <i>Plan d'action annuel</i> , le rendre disponible dans les différents bâtiments municipaux et le distribuer aux organismes œuvrant auprès des personnes handicapées	Direction générale Service des communications	MEV ASLSCPVH	Dans le mois suivant l'adoption du plan par le conseil municipal	Réalisé La réalisation et la distribution des feuillets et diffusion sur la page Web et Facebook de la municipalité.
		Rédiger et publier un article sur ce plan d'action et du bilan dans les médias sociaux de la municipalité	Direction générale Service des communications		Annuellement	Non réalisé
		Souligner la Semaine québécoise des personnes handicapées (du 1 ^{er} au 7 juin), la Semaine de la déficience intellectuelle et la Journée internationale des personnes handicapées (3 décembre) par : - Proclamation en séance publique du conseil municipal ; - Affichage promotionnel dans les édifices municipaux ;	MEV Conseil municipal	Service du greffe Service des communications Direction générale	Annuellement	Réalisé en partie Résolution lors de la séance du 23 mai 2023 et affichage dans les édifices municipaux mais la journée internationale du 3 décembre n'a pas été soulignée
	Assurer une bonne distribution des informations auprès des personnes handicapées vivant sur notre territoire, ainsi qu'aux organismes voués à ces	Ajouter une nouvelle section dans le site Web de la municipalité « Aînés et personnes handicapées »	Service des communications		2023	Non réalisé Réalisation de la section lors de la refonte du site Web de la municipalité prévue en 2025

Obstacles	Objectifs	Mesures	Responsable	Partenaires	Échéance	Résultats / Réalisations
	personnes, du Plan d'action annuel et de l'implication de la municipalité	Collaborer et participer à la réalisation d'un événement en soutien aux personnes handicapées et familles sous forme de Salon des exposants	Table de concertation des associations de personnes handicapées de la Côte-Nord	Ville de Sept-Îles MEV	En fonction de la planification de la Table régionale	Pas d'évènement en 2023
Difficulté de maintenir un leadership local en matière de participation sociale des personnes handicapées	S'assurer que les moyens définis dans le plan d'action se concrétisent au courant de l'année et ne soient pas oubliés	Participer aux rencontres de la Table de concertation locale des associations de personnes handicapées en collaboration avec les représentants des milieux concernés	Membres de la Table locale	Direction générale Service des loisirs et de la culture Service de l'ingénierie MEV ASLSCPVH OPHQ	En continu	Non réalisé Nous n'avons pu participer aux 2 rencontres de la Table locale (22 février et 17 octobre 2023)
	Améliorer l'accessibilité universelle du transport collectif	Assurer le suivi du Plan de développement pour assurer le transport des personnes handicapées (Article 67 de la Loi assurant l'exercice des droits des personnes handicapées)	Direction générale	CTASI	En continu	Non-réalisé
Difficulté de maintenir un leadership local en matière de participation sociale des personnes handicapées	Faire connaître les services offerts par la Corporation de transport adapté de Sept-Îles	Organiser des activités visant à sensibiliser les personnes handicapées et à mobilité réduite aux avantages d'utiliser le transport collectif	CTASI	Direction générale Service des communications	En continu	En continu
Faible connaissance du concept de l'approvisionnement accessible	Soutenir et outiller les responsables des acquisitions au sein de la municipalité	Évaluer la possibilité d'inclure une clause d'approvisionnement accessible dans les appels	Service du Greffe	Département de l'approvisionnement	En continu	En continu

Obstacles	Objectifs	Mesures	Responsable	Partenaires	Échéance	Résultats / Réalisations
		d'offres de la municipalité afin de faciliter l'accessibilité aux personnes handicapées, dans le but de prioriser une acquisition qui répondrait aux besoins de l'ensemble de sa population, incluant ceux des personnes handicapées				
Discrimination au niveau de l'embauche	Assurer un suivi du Programme d'accès à l'égalité en emploi pour l'intégration des personnes handicapées	Éliminer toute forme de discrimination en lien avec un handicap ou l'utilisation d'un moyen pour pallier à ce handicap	Service des ressources humaines	Direction générale	En continu en fonction du programme adopté en 2011	En continu Nous n'avons pas reçu de CV en 2023
Discrimination au niveau de l'embauche	Assurer un suivi du Programme d'accès à l'égalité en emploi pour l'intégration des personnes handicapées	Offrir des stages, lorsque possible, aux personnes handicapées	Service des ressources humaines	Direction générale	En continu	En continu Pas de demande de stage en 2023
		Transmettre nos offres d'emplois aux services spécialisés en main-d'œuvre (SEMO-Côte-Nord)	Service des ressources humaines	SEMO	En continu	En continu
Le site Web de la Ville n'est pas accessible aux personnes handicapées	Faciliter la lecture des articles du site Web de la municipalité	Mettre en ligne le logotype pour grossir les caractères afin de faciliter la lecture aux personnes ayant des problèmes de vision	Service des communications		En continu	En continu Présence du logotype pour faciliter la grosseur des caractères

Obstacles	Objectifs	Mesures	Responsable	Partenaires	Échéance	Résultats / Réalisations
Manque d'information lors d'intervention pour répondre aux besoins des personnes handicapées	Répondre aux besoins des personnes handicapées lors de situation d'urgence	Le CISSS-CN nous fournit la liste des RPA et Ressource intermédiaire. Donc, une fois par année, le Service de la sécurité incendie procède à l'exercice d'évacuation avec eux et nous remettons les recommandations d'usage	Gestionnaires des RPA et Ressource intermédiaire CISSS-CN	Premiers répondants Service de la sécurité incendie	En continu	Réalisé En continu Les inspections sont établies selon notre programme d'inspection qui fait état d'une inspection aux 5 ans pour l'ensemble des bâtiments de la municipalité

Accessibilité des lieux et des édifices publics

Obstacles	Objectifs	Mesures	Responsable	Partenaires	Échéance	Indicateur de résultats
L'accès aux équipements, aux édifices municipaux et aux commerces ne semble pas adéquat	Rendre accessibles aux personnes handicapées les infrastructures suite à des travaux de rénovation ou lors d'une nouvelle construction	Lors de rénovation et/ou construction d'infrastructures : planifier les travaux en vue de permettre l'accessibilité	Service de l'ingénierie	Firmes contractuelles - Architectes ; - Ingénieurs ; - Entrepreneurs. Service de l'urbanisme	Annuellement selon le PDI	En continu Pas de travaux majeurs en 2023 au niveau des édifices.
		Correctifs à la Maison du tourisme (porte, comptoir)	Tourisme Sept-Îles	Firmes contractuelles - Architectes ; - Ingénieurs ; - Entrepreneurs. Service de l'urbanisme	En fonction du programme des dépenses en immobilisations (PDI)	Non réalisé Évaluation des travaux à venir en 2024 et recherche de financement
	Offrir un espace adéquat de l'autobus pour l'embarquement et le débarquement des personnes handicapées au Centre socio-récréatif	Évaluer la possibilité d'aménager un espace prévoyant une aire d'embarquement et de débarquement pour personnes handicapées Installer une affiche indiquant « Débarcadère 15 minutes » pour personnes handicapées	Service des loisirs et de la culture Service de l'ingénierie	MEV ASLPCPVH	2022	Non réalisé Travaux à terminer en 2024
L'accès aux équipements, aux édifices municipaux et aux commerces ne semble pas adéquat	Voir à améliorer la circulation dans les rues pour les personnes à mobilité réduite, particulièrement en période hivernale	Investissements prévus de près de 500 000 \$/an en réfection de trottoirs et bordures au cours des 3 prochaines années.	Service de l'ingénierie	Entrepreneurs	En continu	En continu Sensibiliser les entrepreneurs à l'importance de bien exécuter les travaux pour faciliter la circulation des personnes à mobilité réduite.

Obstacles	Objectifs	Mesures	Responsable	Partenaires	Échéance	Indicateur de résultats
		Plan de déneigement planifié et adopté annuellement par les membres du conseil	Service de l'ingénierie	Entrepreneurs	En continu	En continu Plan de déneigement (2023-2024) qui priorise certains secteurs, dont ceux situés près des résidences pour personnes âgées adopté en octobre 2023
	Atténuer les difficultés pour une personne avec un problème de vision lors de ses déplacements	Aux intersections, procéder au marquage sur les trottoirs pour faciliter le déplacement des personnes handicapées visuelles Il faudra tenter d'identifier les principaux secteurs à prioriser	Service de l'ingénierie	MEV	En continu	En continu Selon la réalisation des travaux de réfection des trottoirs. Évaluer la possibilité de mettre des plaques podotactiles sur certains trottoirs à des intersections stratégiques
L'accès aux équipements, aux édifices municipaux et aux commerces ne semble pas adéquat	Certains bâtiments commerciaux ne respectent pas les exigences pour l'aménagement des espaces de stationnement pour les personnes handicapées	Sensibiliser les propriétaires de bâtiments à cette situation par des rencontres et l'envoi de correspondances	MEV	Ville de Sept-Îles	En continu	En continu Rappel à certains propriétaires de bien entretenir les zones dédiées aux personnes handicapées

Obstacles	Objectifs	Mesures	Responsable	Partenaires	Échéance	Indicateur de résultats
		Transmettre une lettre par l'entremise de la Chambre de commerce pour sensibiliser les commerces / entreprises à rendre accessibles leurs installations	Chambre de commerce de Sept-Îles	MEV	2023	Non réalisé Le MEV évalue les impacts de transmettre cette lettre au niveau des entreprises
		Évaluer la possibilité d'offrir une séance d'information par l'organisme Kéroul	Chambre de commerce de Sept-Îles	MEV Ville de Sept-Îles	Automne 2023	Cette mesure ne se réalisera pas
		S'assurer du respect de la réglementation en lien avec l'accès aux stationnements réservés aux personnes handicapées	Demander à la Sûreté du Québec d'accentuer la vérification des stationnements réservés aux personnes handicapées	Sûreté du Québec	MEV Ville de Sept-Îles Comité circulation	En continu
Difficultés de circulation piétonnière à certaines intersections, particulièrement dans le bas de la ville (avenue Brochu)	Permettre un meilleur accès aux intersections pour les personnes à mobilité réduite	Identifier les endroits prioritaires pour la réalisation des travaux à réaliser Profiter de la réalisation des travaux pour apporter les corrections	Ville de Sept-Îles	Comité de circulation Comité MADA MEV	En continu	En continu
Disponibilité de logements adaptés	S'assurer du respect des règles lors de la construction ou la rénovation des logements	Application des critères du règlement de construction	Service de l'Urbanisme	OMH	En continu	En continu Pas de nouveaux bâtiments en 2023

Obstacles	Objectifs	Mesures	Responsable	Partenaires	Échéance	Indicateur de résultats
Les familles avec des enfants présentant un ou plusieurs handicaps ont du mal à participer à l'économie locale et faire leurs commissions auprès des commerces de Sept-Îles ayant pour effet de créer l'isolement auprès des familles	Offrir le soutien nécessaire aux familles avec des enfants handicapés	Travailler avec les différents organismes afin d'inviter les commerçants d'acquérir des chariots adaptés de type « Chariot de Caroline »	MEV	Table de concertation des associations de personnes handicapées	En continu	En continu Il ne semble pas y avoir de nouveaux commerces qui ont acquis le chariot en 2023
Coûts supplémentaires afin d'adapter le domicile pour répondre aux besoins d'une personne handicapée	Aider les familles et personnes dans l'adaptation de leur domicile	Évaluer la possibilité de réduire ou abolir les frais de permis inhérents à l'adaptation du domicile d'une personne handicapée	Ville de Sept-Îles	Service de l'urbanisme Service des finances	2023	Non réalisé

Loisirs, culture et tourisme

Obstacles	Objectifs	Mesures	Responsable	Partenaires	Échéance	Indicateur de résultats
Éviter le sentiment d'isolement des personnes handicapées et de l'incapacité de faire les mêmes activités que les autres	Favoriser la participation des personnes handicapées aux activités communautaires, récréatives, culturelles, sportives et touristiques à Sept-Îles	<p>Poursuivre l'intégration des enfants handicapés aux activités des terrains de jeux estivaux, embauche et formation de moniteurs dédiés à cette clientèle.</p> <p>Le Service des loisirs et de la culture assure la coordination des employés dédiés à cette clientèle.</p>	Service des loisirs et de la culture	CISSS-Côte-Nord OPHQ AQLPH	En continu	En continu Un service adapté a été offert aux 19 enfants inscrits ayant des besoins particuliers afin de faciliter leur participation aux activités du camp de jour. 14 accompagnateurs ont été affectés à ces jeunes. Le tout en collaboration avec l'ARLPH Côte-Nord et le CISSS de la Côte-Nord.
		<p>Faire la promotion de l'utilisation de la « Carte d'accompagnement – Loisir » auprès des organismes et des entreprises qui organisent des activités payantes afin d'offrir la gratuité aux accompagnateurs de personnes handicapées</p>	Ville de Sept-Îles	Association régionale pour le loisir des personnes handicapées de la Côte-Nord MEV Tourisme Sept-Îles	En continu	Non réalisé Démarches avec l'association pour le loisir des personnes handicapées de la Côte-Nord afin de cibler des organismes et activités
Éviter le sentiment d'isolement des personnes handicapées et de l'incapacité de faire les mêmes activités que les autres	Favoriser la participation des personnes handicapées aux activités communautaires, récréatives, culturelles, sportives et touristiques à Sept-Îles	<p>Dans le cadre des journées HOP la Ville, insérer des activités proposées par l'Association septilienne pour le loisir des personnes handicapées ou autres organismes</p>	L'Association septilienne pour le loisir des personnes handicapées	Ville de Sept-Îles MEV CISSS-CN	En continu	Réalisé Des activités sont offertes à la population, incluant les personnes handicapées dans le cadre des journées « HOP la ville »

Obstacles	Objectifs	Mesures	Responsable	Partenaires	Échéance	Indicateur de résultats
		Procéder à l'achat d'un tapis favorisant la circulation d'un fauteuil roulant dans les endroits difficiles d'accès (ex : plage)	L'Association septilienne pour le loisir des personnes handicapées	Tourisme Sept-Îles	2022	Réalisé Le tapis a été acquis en 2022 et a été utilisé à l'été 2023 au Lac des Rapides
	Augmenter le nombre de jeux (modules) pour les personnes handicapées.	Continuer d'ajouter de nouveaux modules de jeux adaptés au Parc du Vieux-Quai et ailleurs sur le territoire de la municipalité	Service des loisirs et de la culture		En continu	Réalisé Inauguration du parc Aylmer-Whitom qui a été réaménagé afin de faciliter l'accès aux personnes à mobilité réduite
Éviter le sentiment d'isolement des personnes handicapées et de l'incapacité de faire les mêmes activités que les autres	Offrir à la bibliothèque, des documents adaptés pour la clientèle ayant des problèmes de vision	Poursuivre l'achat de livres à gros caractères et évaluer la possibilité d'acquérir un agrandisseur numérique portable Un service de livraison à domicile est disponible	Bibliothèque municipale	Centre de service scolaire du Fer (ressource supra-locale)	En continu	Réalisé Nous avons acheté 120 livres à grands caractères et 2 livres audio. Avec les technologies qui permettent l'écoute de livres audio en ligne gratuitement ou à peu de frais, nous n'achèterons désormais plus beaucoup de livres audio. De plus, nous visitons 3 résidences pour personnes âgées avec le service biblio-

Obstacles	Objectifs	Mesures	Responsable	Partenaires	Échéance	Indicateur de résultats
						<p>mobile. Près de 450 prêts ont été réalisés.</p> <p>Nous avons reçu à 7 reprises un groupe d'élèves de 13 à 21 ans vivant avec une déficience intellectuelle moyenne à profonde ou un TSA.</p> <p>On parle de 15 élèves accompagnés de 6 intervenantes.</p>
Éviter le sentiment d'isolement des personnes handicapées et de l'incapacité de faire les mêmes activités que les autres	S'assurer de la disponibilité de plateaux pour la tenue d'activités pour les personnes handicapées	Réserver des périodes, particulièrement à la piscine et le gymnase, pour les différents groupes qui ont des besoins particuliers (aînés, personnes handicapées, etc.)	Service des loisirs et de la culture	ASLPCPVH	En continu	<p>En continu</p> <p>Nombre d'heures disponibles</p> <p>Statistiques de fréquentation des différents plateaux</p>
	Assurer un accueil et un comportement adéquat afin de pouvoir répondre aux besoins des personnes handicapées	Sensibiliser le personnel aux besoins des personnes handicapées par une formation sur une base annuelle	Service des loisirs et de la culture	CISSS-CN Association québécoise pour le loisir des personnes handicapées (AQLPH)-Section Côte-Nord	En continu	<p>En continu</p> <p>Le personnel demeure à l'affût des formations et autres événements permettant de mieux comprendre les besoins de cette clientèle</p>

Obstacles	Objectifs	Mesures	Responsable	Partenaires	Échéance	Indicateur de résultats
	Identifier les obstacles dans les édifices et parcs municipaux	Collaborer à l'organisation d'une journée de sensibilisation pour les différents intervenants afin de connaître les obstacles dans les édifices et parcs municipaux de la Ville.	MEV	Conseil municipal Direction générale	Semaine québécoise des personnes handicapées	Non réalisé
Éviter le sentiment d'isolement des personnes handicapées et de l'incapacité de faire les mêmes activités que les autres	Offrir le soutien nécessaire aux organismes pour qu'ils puissent s'adapter à la clientèle d'enfants présentant un handicap	Collaborer et encourager les organismes sportifs et culturels et autres, à ouvrir leurs groupes en fonction des besoins et des capacités des enfants	ASLPCPVH	Service des loisirs et de la culture Association québécoise pour le loisir des personnes handicapées (AQLPH)-Section Côte-Nord Organismes sportifs et culturels CISSS-CN	En continu	En continu Locaux de la municipalité sont disponibles en fonction de l'organisation d'activités de l'ASLPCPVH
	Effectuer le pont entre le Cégep de Sept-Îles, l'UQAC et le Service des loisirs et de la culture pour la main-d'œuvre via une micro campagne promotionnelle	Évaluer la possibilité d'offrir des stages aux étudiants en formation dans les différents programmes du Cégep et de l'UQAC	Cégep UQAC Service des loisirs et de la culture	ASLPCPVH	En continu	Cette mesure ne se réalisera pas.

Objectifs et actions fixés pour 2024

Administration municipale et communication

Obstacles	Objectifs	Mesures	Responsable	Partenaires	Échéance	Indicateur de résultats
Les actions de la municipalité ne sont pas bien connues	Assurer la diffusion du <i>Plan d'action annuel pour l'intégration des personnes handicapées</i> et le suivi des actions réalisées, auprès des clientèles concernées et des organismes et intervenants œuvrant auprès de ces personnes.	<ul style="list-style-type: none"> Rendre disponible le <i>Plan d'action annuel</i> sur le site Internet de la Ville (septiles.ca) Le publiciser sur la page Facebook Diffuser un communiqué aux médias 	Service des communications	MEV OPHQ Table locale ASLSCP VH	Annuellement	Adoption du plan d'action par le conseil municipal en séance publique
		<ul style="list-style-type: none"> Transmettre le <i>Plan d'action annuel</i> à l'Office des personnes handicapées du Québec ainsi qu'aux différents partenaires associés à sa réalisation 	Greffe	MEV OPHQ Table	Annuellement	Résolution transmise à l'OPHQ
		<ul style="list-style-type: none"> Réaliser un feuillet résumant les principaux éléments du <i>Plan d'action annuel</i>, le rendre disponible dans les différents bâtiments municipaux et le distribuer aux organismes œuvrant auprès des personnes handicapées 	Direction générale Service des communications	MEV ASLSCP VH	Dans le mois suivant l'adoption du plan par le conseil municipal	Feuillets avec gros caractères afin de faciliter la lecture. Distribution des feuillets et diffusion en ligne.
		<ul style="list-style-type: none"> Poursuivre la diffusion des séances du conseil municipal (disponible sur les ondes de Cogeco, Telus, en Facebook live et sur le site Internet municipal) 	Service des communications	MEV OPHQ Table Télédiffuseurs	En continu	Diffusion des séances du conseil
		<ul style="list-style-type: none"> Souligner la Semaine québécoise des personnes, la Semaine de la déficience intellectuelle et la Journée internationale des personnes handicapées par : <ul style="list-style-type: none"> - Proclamation du conseil municipal ; - Affichage dans les lieux publics 	MEV Conseil municipal	Service du greffe Service des communications Direction générale	Annuellement	Résolutions du conseil municipal et affichage dans les édifices municipaux

Obstacles	Objectifs	Mesures	Responsable	Partenaires	Échéance	Indicateur de résultats
Les actions de la municipalité ne sont pas bien connues. (SUITE)	Assurer la diffusion du Plan d'action annuel pour l'intégration des personnes handicapées et le suivi des actions réalisées, auprès des clientèles concernées et des organismes et intervenants œuvrant auprès de ces personnes. (SUITE)	<ul style="list-style-type: none"> Évaluer la possibilité d'ajouter une section « Aînés et personnes handicapées » sur le site Web de la municipalité 	Service des communications	Direction générale	Lors de la refonte du site Web	Réalisation de la section lors de la refonte du site Web de la municipalité
		<ul style="list-style-type: none"> Collaborer et participer à la réalisation d'un événement ou d'une activité de soutien aux personnes handicapées et leurs familles (ex. salon des exposants ou autre) 	TCPH-CN	Ville de Sept-Îles MEV	En fonction de la planification de la Table régional	Réalisation de l'évènement et taux de participation
Difficulté de maintenir un leadership local en matière de participation sociale des personnes handicapées	S'assurer que les actions prévues au <i>Plan d'action</i> se concrétisent dans l'année en cours.	<ul style="list-style-type: none"> Participer aux rencontres de la Table de concertation locale de l'associations de personnes handicapées, en collaboration avec les représentants des milieux concernés 	Membres de la Table locale	Direction générale MEV ASLSCP VH OPHQ	En continu	Participation aux rencontres Suivi et réalisation des mesures
	Améliorer l'accessibilité universelle du transport collectif	<ul style="list-style-type: none"> Assurer le suivi annuel du Plan de développement pour assurer le transport des personnes handicapées (article 67 de la <i>Loi assurant l'exercice des droits des personnes handicapées</i>) 	Direction générale	CTASI	En continu	Dépôt du plan et suivi des recommandations issues de ce Plan
	Faire connaître les services offerts par la Corporation de transport adapté de Sept-Îles	<ul style="list-style-type: none"> Organiser des activités visant à sensibiliser les personnes handicapées et à mobilité réduite aux modalités et avantages d'utiliser le transport collectif 	CTASI	Direction générale Service des communications	Aux 2 ans	Nombre d'utilisateurs et de présentations Nombre de demandes d'adhésion au service
Discrimination à l'embauche	Assurer un suivi du <i>Programme d'accès à l'égalité en emploi pour l'intégration des personnes handicapées</i>	<ul style="list-style-type: none"> Éliminer toute forme de discrimination pour motif de handicap ou d'utilisation d'un moyen visant à le pallier 	Service des ressources humaines	Conseil municipal Direction générale	En continu (programme adopté en 2011)	Embauche et maintien en emploi de personnes handicapées
		<ul style="list-style-type: none"> Lorsque possible, offrir des stages de travail à des personnes en situation de handicap 	Service des ressources humaines	Direction générale SEMO Côte-Nord	En continu	Nombre de demandes de stages reçues
		<ul style="list-style-type: none"> Transmettre les offres d'emplois aux services spécialisés en main-d'œuvre (SEMO-CN) 	Service des ressources humaines	SEMO	En continu	Envoi à SEMO Côte-Nord

Obstacles	Objectifs	Mesures	Responsable	Partenaires	Échéance	Indicateur de résultats
Manque d'information des intervenants d'urgence (ex. pompiers) pour répondre aux besoins des personnes handicapées	Répondre de manière adaptée aux besoins des personnes handicapées ou à mobilité réduite lors de situation d'urgence	<ul style="list-style-type: none"> ▪ Poursuivre les exercices annuels d'évacuation menés par le Service de la sécurité incendie dans les des RPA et les Ressources intermédiaires du territoire (liste fournie par le CISSS-CN). ▪ Produire des recommandations à l'intention des propriétaires et des gestionnaires de résidences 	Gestionnaires des RPA et Ressources intermédiaires CISSS-CN	Service de la sécurité incendie	En continu	Nombre d'exercices réalisés annuellement
Manque de représentation et mauvaise compréhension des besoins réels des personnes handicapées	Améliorer l'efficacité des initiatives d'inclusion en les orientant selon les perspectives et les contributions directes des personnes handicapées	<ul style="list-style-type: none"> ▪ Impliquer les personnes handicapées dans la planification et la mise en œuvre des initiatives liées à l'inclusion, afin de garantir leur pertinence et leur efficacité 	Direction générale	Service de l'ingénierie Service des loisirs et de la culture	En continu	Commentaires des personnes concernées, en fonction des projets

Accessibilité des lieux et des édifices publics

Obstacles	Objectifs	Mesures	Responsable	Partenaires	Échéance	Indicateur de résultats
Présence d'obstacles à l'accessibilité des bâtiments et des sites municipaux	Sensibiliser les employés municipaux à l'importance de collaborer à rendre notre ville plus accessible pour tous	<ul style="list-style-type: none"> ▪ Informer et encourager les employés à signaler les obstacles identifiés dans les différentes installations municipales et à suggérer des améliorations à apporter 	Direction générale	Services des ressources humaines	En continu	Rencontrer tous les employés Commentaires des citoyens
L'accès aux équipements, aux édifices municipaux et aux commerces n'est pas toujours adéquat	Améliorer l'accessibilité aux personnes handicapées des bâtiments publics lors de travaux de rénovation ou de construction	<ul style="list-style-type: none"> ▪ Planifier les travaux en vue de permettre une accessibilité optimale dans les projets de construction ou de rénovation d'édifices municipaux 	Service de l'ingénierie	Services professionnels : - Architectes - Ingénieurs - Entrepreneurs	En fonction du programme des dépenses en immobilisations (PDI)	Plans et devis, réalisation des travaux, appréciation des personnes handicapées Réalisation des travaux (2024) Correctifs apportés à la Maison du tourisme (porte, comptoir)
		<ul style="list-style-type: none"> ▪ Apporter les correctifs nécessaires lors de la réalisation des travaux 	VSI Tourisme Sept-Îles	Service de l'urbanisme		
	Offrir un espace adéquat pour l'embarquement et le débarquement des personnes handicapées au Centre socio-récréatif (véhicules de transport adapté)	<ul style="list-style-type: none"> ▪ Aménager un espace prévoyant une aire d'embarquement et de débarquement pour personnes handicapées ▪ Installer une affiche indiquant « Débarcadère 15 minutes » pour personnes handicapées 	Service des loisirs et de la culture Service de l'ingénierie	MEV ASLPCPVH	2024	Travaux réalisés
	Augmenter la disponibilité des espaces de stationnement réservés aux personnes handicapées dans les commerces et autres lieux publics	<ul style="list-style-type: none"> ▪ Sensibiliser les propriétaires et les commerçants (envoi d'une correspondance ou tenue d'une rencontre d'information, en collaboration avec la Chambre de commerce) ▪ Rappeler les exigences en matière d'aménagement d'espaces de stationnement réservés 	MEV	VSI Chambre de Commerce SIUM	2024	Envoi d'une correspondance Aménagement de cases de stationnement réservées
	S'assurer du respect de la réglementation sur l'utilisation des espaces de stationnement réservés aux personnes handicapées	<ul style="list-style-type: none"> ▪ Demander à la Sûreté du Québec d'accentuer la vérification des stationnements réservés aux personnes handicapées 	Sûreté du Québec	MEV Ville de Sept-Îles Comité circulation	En continu	<i>Comme il est n'est pas possible d'obtenir le nombre de constats émis par la SQ, il est difficile d'établir un indicateur précis pour cette mesure.</i>

Obstacles	Objectifs	Mesures	Responsable	Partenaires	Échéance	Indicateur de résultats
L'accès aux équipements, aux édifices municipaux et aux commerces n'est pas toujours adéquat (SUITE)	Améliorer l'identification des cases de stationnement réservées aux personnes handicapées	<ul style="list-style-type: none"> Procéder au marquage annuel des cases de stationnement des bâtiments municipaux et s'assurer de leur conformité 	Service des travaux publics		Chaque printemps	Réalisation des travaux
Difficultés de circuler dans les rues et à certaines intersections, particulièrement dans le bas de la ville (ex. avenue Brochu)	Faciliter l'accès aux intersections pour les personnes à mobilité réduite	<ul style="list-style-type: none"> Profiter de la réalisation des travaux pour apporter les correctifs requis Identifier les endroits prioritaires pour les travaux à réaliser 	Ville de Sept-Îles	Comité de circulation MTQ MEV	En continu	Réalisation des travaux
	Faciliter la circulation dans les rues pour les personnes à mobilité réduite, particulièrement en période hivernale et à proximité des bâtiments municipaux	<ul style="list-style-type: none"> Investissements prévus de près de 500 000 \$/an sur trois (3) ans pour la réfection de trottoirs et de bordures Programme de déneigement adopté annuellement par les membres du conseil 	Service de l'ingénierie et des travaux publics	Entrepreneurs	En continu	Correctifs effectués lors des travaux de voirie Secteurs priorités dans le programme de déneigement Commentaires des citoyens
	Atténuer les difficultés rencontrées par les personnes malvoyantes ou non-voyantes dans leurs déplacements	<ul style="list-style-type: none"> Aux intersections, procéder au marquage des trottoirs en aménageant des bateaux pavés Identifier les secteurs à prioriser 	Service de l'ingénierie	MEV	En continu	Selon la réalisation des travaux de réfection des trottoirs
Difficulté pour les familles avec un enfant handicapé de visiter certains commerces, ce qui augmente leur isolement	Offrir un soutien adapté aux familles avec un enfant handicapé	<ul style="list-style-type: none"> Sensibiliser les commerçants à se doter de matériel adapté de type « chariot de Caroline » ou autre équipement facilitant la mobilité des personnes 	MEV	Table de concertation des associations des personnes handicapées	En continu	Nombre de chariots disponibles

Obstacles	Objectifs	Mesures	Responsable	Partenaires	Échéance	Indicateur de résultats
Faible disponibilité de logements adaptés et importance des coûts pour adapter un domicile pour répondre aux besoins d'une personne handicapée	Augmenter la disponibilité de logements adaptés	<ul style="list-style-type: none"> Collaborer avec les organismes du milieu pour favoriser/encourager la création de logements adaptés 	OMH	Partenaires privés	En continu	Nombre de logements créés
	S'assurer du respect de la réglementation lors de la construction ou de la rénovation des logements	<ul style="list-style-type: none"> Veiller à ce que les normes et règlements en vigueur soit respectés 	Service de l'urbanisme	OMH	En continu	Émission des permis et suivi des conditions à respecter
	Soutenir les familles ou les personnes handicapées pour l'adaptation de leur domicile	<ul style="list-style-type: none"> Évaluer la possibilité de réduire ou d'abolir les frais de permis inhérents à l'adaptation du domicile d'une personne handicapée 	Ville de Sept-Îles	Service de l'urbanisme Service des finances	2025	Modification réglementaire
Niveau de service du transport adapté ne répond pas aux besoins des usagers	S'assurer d'un service qui répond aux besoins des usagers	<ul style="list-style-type: none"> Mettre en place des outils permettant d'évaluer le niveau de satisfaction des usagers (ex. sondage, boîte à idées, etc.) 	CTASI	Ville	En continu	Nombre de commentaires et plaintes des usagers

Loisirs, culture et tourisme

Obstacles	Objectifs	Mesures	Responsable	Partenaires	Échéance	Indicateur de résultats
Sentiment d'isolement des personnes handicapées en raison de l'incapacité à faire les mêmes activités que les autres	Favoriser la participation des personnes handicapées aux activités communautaires, récréatives, culturelles, sportives et touristiques à Sept-Îles	<ul style="list-style-type: none"> Poursuivre l'intégration des enfants handicapés et à besoins particuliers aux activités du camp de jour Offrir un accompagnement aux enfants à besoins particuliers en embauchant suffisamment d'animateurs/ accompagnateurs 	Service des loisirs et de la culture	CISSS Côte-Nord OPHQ ARLPH-CN AQLPH Cégep	En continu	Nombre de jeunes à besoin particulier fréquentant le camp de jour
		<ul style="list-style-type: none"> Faire la promotion de l'utilisation de la « Carte d'accompagnement – Loisir » auprès des organismes et des entreprises qui organisent des activités payantes. Cette carte permet un accès gratuit à l'accompagnateur d'une personne handicapée. 	Ville de Sept-Îles	ARLPH-CN MEV Tourisme Sept-Îles Responsables d'événements	En continu	Nombre de cartes émises
		<ul style="list-style-type: none"> Intégrer des activités adaptées ou s'adressant aux personnes handicapées dans les diverses programmations de loisirs (ex. Hop la Ville, semaine de relâche, etc.) 	Service des loisirs et de la culture	Ville de Sept-Îles MEV ASLSCP VH CISSS-CN ARLPH-CN	En continu	Nombre d'activités et de participants
		<ul style="list-style-type: none"> Faire l'achat d'un second tapis permettant la circulation de fauteuil roulant dans les endroits difficiles d'accès (ex. plage) 	Association septilienne pour le loisir des personnes handicapées	Tourisme Sept-Îles ARLPH-CN	2024	Statistiques de réservation
		<ul style="list-style-type: none"> Poursuivre l'achat de livres à gros caractères par la Bibliothèque L.-A.-Santerre Évaluer la possibilité d'acquérir un agrandisseur numérique portable Poursuivre le service de prêt à domicile 	Bibliothèque Louis-Ange-Santerre	Centre de services scolaire du Fer (ressource supra-locale)	En continu	Nombre de prêts Satisfaction des utilisateurs

Obstacles	Objectifs	Mesures	Responsable	Partenaires	Échéance	Indicateur de résultats
Éviter le sentiment d'isolement des personnes handicapées et dans l'incapacité à faire les mêmes activités que les autres (SUITE)	Augmenter l'attractivité et l'accessibilité des parcs et espaces verts du territoire pour les personnes à mobilité réduite	<ul style="list-style-type: none"> Aménager les parcs afin de favoriser une diversité d'usages, en tenant compte des particularités et des besoins des clientèles Augmenter le nombre de modules de jeux adaptés dans différents parcs de la ville 	Service des loisirs et de la culture		En continu	<p>Mise en œuvre des recommandations du <i>Guide d'analyse de l'expérience inclusive en parc urbain</i> (OPHQ)</p> <p>Nombre de modules installés ou remplacés</p> <p>Réfection de la surface et remplacement des modules au parc du Vieux-Quai (2024)</p>
	S'assurer de la disponibilité de plateaux pour la tenue d'activités adaptées pour les personnes handicapées et les personnes à mobilité réduite	<ul style="list-style-type: none"> Réserver des plages horaires pour les clientèles à besoins particuliers (aînés, personnes handicapées, etc.), à la piscine et au gymnase du CSR 	Service des loisirs et de la culture	ASLPCPVH	En continu	<p>Nombre d'heures disponibles</p> <p>Statistiques de fréquentation des différents plateaux</p>
	Assurer un accueil et un comportement adéquat afin de mieux répondre aux besoins des personnes handicapées	<ul style="list-style-type: none"> Sensibiliser et former le personnel municipal à la réalité et aux besoins des personnes handicapées (atelier de formation) 	Service des loisirs et de la culture	CISSS-CN AQLPH ARLPH-CN	En continu	<p>Niveau de satisfaction de la clientèle</p> <p>Formation offerte</p>
	Identifier les obstacles à l'accessibilité et à la participation dans installations et les activités municipales	<ul style="list-style-type: none"> Collaborer à l'organisation d'activités de sensibilisation afin de conscientiser aux obstacles rencontrés par les personnes handicapées 	MEV	Conseil municipal Direction générale	Semaine québécoise des personnes handicapées	<p>Réalisation d'activités de sensibilisation</p> <p>Commentaires des participants</p>

Obstacles	Objectifs	Mesures	Responsable	Partenaires	Échéance	Indicateur de résultats
Éviter le sentiment d'isolement des personnes handicapées et dans l'incapacité à faire les mêmes activités que les autres (SUITE)	Favoriser la participation des enfants vivant avec un handicap aux activités sportives, culturelles et récréatives offertes par les différents organismes et associations du milieu	<ul style="list-style-type: none"> Encourager les organismes sportifs, culturels et récréatifs à intégrer des enfants à besoins particuliers à leurs activités 	ASLPCPVH MEV	Service des loisirs et de la culture ARLPH-CN OBNL sports/loisirs CISSS-CN	En continu	Nombre de jeunes participants Nombre d'organismes qui collaborent
		<ul style="list-style-type: none"> Offrir du soutien aux organismes afin qu'ils puissent adapter leurs activités Offrir une formation annuelle portant sur le trouble du spectre de l'autisme, la déficience intellectuelle, les troubles de santé mentale, etc. aux organismes œuvrant auprès de la clientèle jeunesse 	Service des loisirs et de la culture CISSS-CN CÉGEP	ASLPCPVH Service des loisirs et de la culture ARLPH-CN Organismes sportifs et culturels	En continu	Nombre de formations offertes

Suivi et information

La Ville de Sept-Îles souhaite offrir aux personnes vivant avec un handicap des services répondant à leurs besoins et à leurs attentes, dans la mesure du possible. La collaboration qui existe déjà entre les différents intervenants locaux et régionaux contribuera certainement à mettre en œuvre ce plan d'action, à en évaluer les retombées et à l'actualiser régulièrement pour s'assurer d'atteindre nos objectifs d'accessibilité et d'inclusion.

Pour nous joindre

Pour toute demande de renseignement, commentaire ou suggestion en lien avec ce plan d'action ou les services offerts aux personnes handicapées, communiquez avec la Direction générale de la Ville de Sept-Îles aux coordonnées suivantes :

Denis Clements, directeur des services à la communauté

Ville de Sept-Îles
546, avenue De Quen
Sept-Îles (Québec) G4R 2R4

Tél : 418 964-3201

Courriel : denis.clements@septiles.ca

Pour formuler une plainte ou une requête concernant les différents services municipaux ou les installations de la Ville, téléphonez au **418 964-3300**

Autres sources d'information

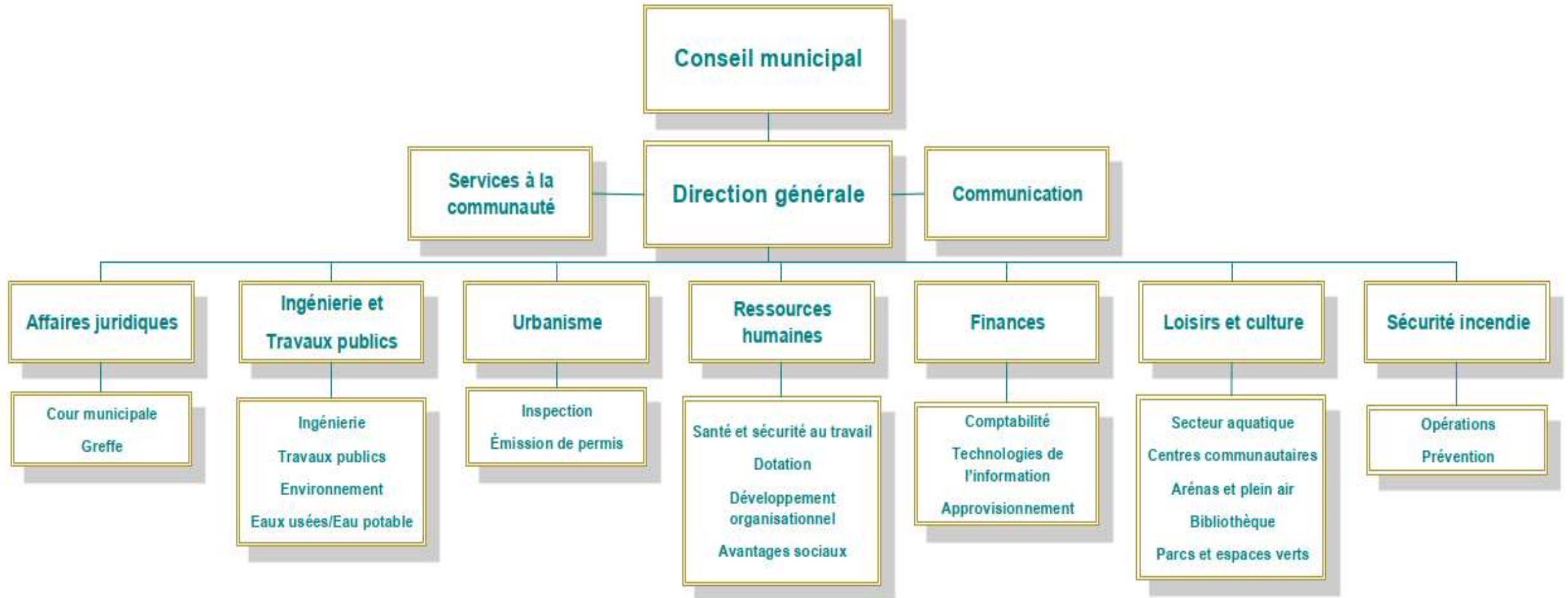
- Site de l'**Office des personnes handicapées du Québec** (publications et guides pour les familles et le grand public) : ophq.gouv.qc.ca
- **Association régionale de loisirs pour personnes handicapées de la Côte-Nord** : arlpncotenord.com | tél. 418 589-5220

Au niveau local

- **Module d'Épanouissement à la vie de Sept-Îles** : tél. 418-968-3022 | page Facebook [Module d'épanouissement à la vie – MEV SI](#)
- Association septilienne des loisirs, des sports et de la culture pour personnes vivant avec un handicap (ASLSCPVH)

ANNEXES

Annexe 1 - Organisation municipale



Annexe 2 - Accessibilité des bâtiments municipaux

Bâtiments municipaux	Adresse	Accessibilité
Hôtel de ville	546, avenue De Quen	Oui
Centre socio-récréatif	500, avenue Jolliet	Oui
Aréna Conrad-Parent	490, avenue Jolliet	partiellement
Aréna Guy Carbonneau	480, avenue Jolliet	Oui
Bibliothèque Louis-Ange-Santerre	500, avenue Jolliet	Oui
Complexe des travaux publics	601, boulevard des Montagnais	partiellement
Caserne Incendie	153, rue du Père-Divet	Oui
Salle de spectacle Jean-Marc-Dion	546, boulevard Laure	Oui
Musée régional de la Côte-Nord	500, boulevard Laure	Oui
Maison du Tourisme	415, avenue Arnaud	partiellement
Bureau touristique	1401, boulevard Laure	Oui
Rendez-vous des aînés	286, avenue Humphrey	Oui
SPCA Côte-Nord (Refuge des animaux)	700, boul. des Montagnais	Oui
Centrale de traitement d'eau	5000, rue Decoste	Non
Site du Vieux-Poste	20, rue Shimun	partiellement
Centres communautaires (différents secteurs)		partiellement

Au cours des années, des améliorations ont été apportées à certains bâtiments, suite à des demandes d'organismes partenaires ou lors de travaux planifiés. La Ville de Sept-Îles reste à l'affût des modifications qui pourraient être apportées à ses installations afin d'en améliorer l'accès.

Annexe 3 - Mesures permanentes

Certaines mesures visant l'accessibilité et l'adaptation des services à l'égard des personnes handicapées, identifiées dans les plans d'action antérieurs, sont intégrés aux opérations courantes des divers services municipaux.

Conseil municipal

- Adopte le plan d'action et du bilan annuel et transmet les documents à l'OPHQ
- Souligne les différentes journées et semaines thématiques (Semaine de la déficience intellectuelle, Semaine québécoise des personnes handicapées, etc.) par une proclamation et l'adoption d'une résolution

Direction générale

- Assure le suivi, la mise en œuvre et la mise à jour annuel du plan d'action à l'égard de l'intégration des personnes handicapées
- Transmet le plan d'action et le bilan annuel aux différents partenaires associés à sa réalisation
- Rédige des textes pour faire connaître le plan d'action, notamment pour diffusion dans les médias sociaux
- Prépare un feuillet résumant les principaux éléments du plan d'action et assure sa distribution aux organismes voués aux personnes handicapées
- Assure le suivi annuel du plan de développement pour le transport des personnes handicapées (article 67 de la *Loi assurant l'exercice des droits des personnes handicapées*)
- Participe aux rencontres de la Table de concertation locale des associations de personnes handicapées

Service des communications

- Met en ligne du plan d'action sur le site Internet municipal (septiles.ca)
- Fait la promotion des différents moyens de suivre les séances du conseil municipal (télé, Facebook Live et site Web)
- Diffuse des informations concernant le plan d'action ou tout autre service ou activité à l'intention des différentes clientèles

Service des finances

- Inclut une clause d'approvisionnement accessible dans les appels d'offres de la municipalité afin de faciliter l'accessibilité aux personnes handicapées, dans le but de prioriser une acquisition qui répondrait aux besoins de l'ensemble de sa population, incluant ceux des personnes handicapées
- Assure la distribution du guide « L'approvisionnement en biens et services accessibles aux personnes handicapées – Volet équipements de bureau »

Service du greffe

- Prépare les projets de résolutions visant à souligner les différentes journées et semaines thématiques (Semaine de la déficience intellectuelle, Semaine québécoise des personnes handicapées, etc.) par une proclamation du conseil municipal

Service des loisirs et de la culture

- Assure l'intégration des enfants handicapés aux activités du camp de jour
- Rend disponible des livres à gros caractères ainsi que des livres audios à la bibliothèque Louis-Ange-Santerre et assure un service de prêt à domicile
- Travaille à la planification de l'ajout de modules de jeux adaptés dans les parcs
- Planifie la programmation des plateaux sportifs afin de réserver des périodes aux clientèles à besoins particuliers (aînés, personnes handicapées, etc.)

Service des ressources humaines

- Veille à éliminer toute forme de discrimination en lien avec un handicap ou l'utilisation d'un moyen pour pallier ce handicap lors des processus d'embauche
- Assure l'embauche des animateurs pour le camp de jour, notamment ceux dédiés aux enfants à besoins particuliers
- Fait le pont avec les différents services afin d'offrir, lorsque possible, des stages de travail, à des personnes handicapées
- Transmet les offres d'emplois à la Ville de Sept-Îles aux services spécialisés en main-d'œuvre (SEMO Côte-Nord)

Service des travaux publics

- Lorsque des travaux sont prévus, planifie l'amélioration de l'accessibilité universelle des bâtiments municipaux
- Planifie les secteurs et les budgets annuels pour la réfection de trottoirs et bordures de rues
- Planifie et met en œuvre le programme annuel de déneigement en tenant compte des secteurs prioritaires
- Aux intersections, procéder au marquage sur les trottoirs pour faciliter le déplacement des personnes avec une difficulté visuelle

Service de l'urbanisme

- Octroie les permis de rénovation et de construction en veillant à ce que les normes de construction et règlements soient respectés