

**BILAN 2021  
À L'ÉGARD  
DE L'INTÉGRATION  
DES PERSONNES HANDICAPÉES**

**ET**

**PLAN D'ACTION 2022-2023**

**VILLE DE SEPT-ÎLES**

**MARS 2022**

Adopté le 14 mars 2022  
Résolution n° 2203-163



## Contenu

---

<b>Mot du maire</b> .....	<b>3</b>
<b>Cadre légal</b> .....	<b>4</b>
<b>Portrait de la municipalité</b> .....	<b>5</b>
<b>Bilan des mesures apportées et réalisées en 2021</b> .....	<b>12</b>
<b>Objectifs fixés pour 2022-2023</b> .....	<b>27</b>
<b>Suivi et informations</b> .....	<b>40</b>

### **Annexe 1 Organisation municipale**

### **Annexe 2 Accessibilité des principaux bâtiments et infrastructures de la municipalité**

### **Lexique des acronymes et sigles :**

AQLPH	Association québécoise pour le loisir des personnes handicapées
ASLSCPVH	Association septilienne des Loisirs, des sports et de la culture pour personnes vivant avec un handicap
CISSS-CN	Centre intégré de santé et de services sociaux de la Côte-Nord
CTASI	Corporation du transport adapté de Sept-Îles
MEV	Module d'épanouissement à la vie de Sept-Îles
MTQ	Ministère des Transports du Québec
OMH	Office municipal d'habitation
OPHQ	Office des personnes handicapées du Québec
Table locale	Table de concertation locale des associations de personnes handicapées
VSI	Ville de Sept-Îles

## Mot du maire

---

La notion de personne handicapée a bien évolué au fil des années. Cependant, il est de plus en plus clair que nous devons continuer de travailler en étroite collaboration avec les différents intervenants afin d'améliorer nos services et nos installations afin de permettre aux personnes handicapées une intégration la plus complète possible, en tentant de réduire les obstacles auxquels ils ont à faire face dans leur quotidien.

C'est dans cette vision que le conseil municipal, l'administration municipale et les organismes partenaires souhaitent contribuer à ce que les personnes handicapées fassent partie intégrale de notre communauté et contribuent à leur façon à l'amélioration de leur milieu.

Ce document trace le bilan des mesures prises en 2021 et présente les actions à réaliser en 2022 afin d'éliminer le plus d'obstacles possible et ainsi permettre à toute la population, incluant les personnes ayant des incapacités, de vivre en toute liberté et en sécurité.

À travers la concertation qui se réalise par les différents partenaires de la Table de concertation locale des associations de personnes handicapées de Sept-Îles, nous pouvons constater que les actions qui sont mises en place d'année en année amènent une amélioration concrète touchant les personnes handicapées. Grâce à cette collaboration, il nous est permis de croire que la situation des personnes handicapées, ainsi que celle des aînés, continuent de s'améliorer.

Fruit d'une étroite collaboration de l'ensemble des services municipaux, le plan d'action est aussi le reflet des liens avec les partenaires et les organismes du milieu. Chacun, dans sa compétence, ajoutant sa contribution à cette démarche globale. La collaboration du personnel municipal et les représentants d'organisation du milieu témoignent du dynamisme propre à notre communauté.



Le maire  
Steeve Beaupré

## Cadre légal

---

La *Loi assurant l'exercice des droits des personnes handicapées en vue de leur intégration scolaire, professionnelle et sociale* (L.R.Q., c.E-20.1), ci-dessous nommé «la *Loi*», spécifie que les personnes handicapées doivent être considérées au même titre que tous les autres citoyens et leur reconnaît un statut de citoyen à part entière. Cette *Loi* se traduit notamment par de nouvelles responsabilités données à plusieurs acteurs, de se doter annuellement d'un plan d'action visant à favoriser l'intégration des personnes handicapées, ce que la Ville de Sept-Îles remplit comme obligation.

### Article 61.1 de la *Loi*

*« Chaque ministère et organisme public qui emploie au moins 50 personnes ainsi que chaque municipalité locale qui compte au moins 15 000 habitants adopte, au plus tard le 17 décembre 2005, un plan d'action identifiant les obstacles à l'intégration des personnes handicapées dans le secteur d'activité relevant de ses attributions, et décrivant les mesures prises au cours de l'année qui se termine et les mesures envisagées pour l'année qui débute dans le but de réduire les obstacles à l'intégration des personnes handicapées dans ce secteur d'activité. Ce plan comporte en outre tout autre élément déterminé par le gouvernement sur recommandation du ministre. Il doit être produit et rendu public annuellement. »*

De plus, cette *Loi* contient plusieurs responsabilités générales et spécifiques, dont une obligation en matière d'approvisionnement.

### Article 61.3 de la *Loi*

*« Les ministères, les organismes publics et les municipalités tiennent compte, dans leur processus d'approvisionnement lors de l'achat ou de la location de biens et de services, de leur accessibilité aux personnes handicapées. »*

## **Autres exigences à l'égard de l'article 1 de la Loi sur l'accès à l'égalité en emploi dans des organismes publics.**

### Programme d'accès à l'égalité en emploi

La Ville de Sept-Îles souscrit au principe de la Loi sur l'accès à l'égalité en emploi dans les organismes publics. Elle a adopté en octobre 2008 son programme d'accès à l'égalité en emploi visant spécifiquement les femmes, les autochtones, les minorités visibles et les minorités ethniques, et en octobre 2011 pour l'intégration des personnes handicapées.

La Ville de Sept-Îles dispose donc d'un programme d'accès à l'égalité en emploi et souhaite promouvoir, pratiquer et respecter l'équité en matière d'emploi afin d'assurer le respect, la dignité et l'intégrité de chacun.

## Portrait de la municipalité

---

### **Environnement septilien**

Pôle régional, social et économique, Sept-Îles est issue du regroupement de 3 municipalités en 2003, Gallix, Sept-Îles et Moisie et compte pour voisine la communauté Innue de Uashat mak Mani-Utenam. La vitalité de Sept-Îles repose sur une population de 24 956 habitants (décret de la population 2022) ainsi que près de 1 000 PME dynamiques et diversifiées.

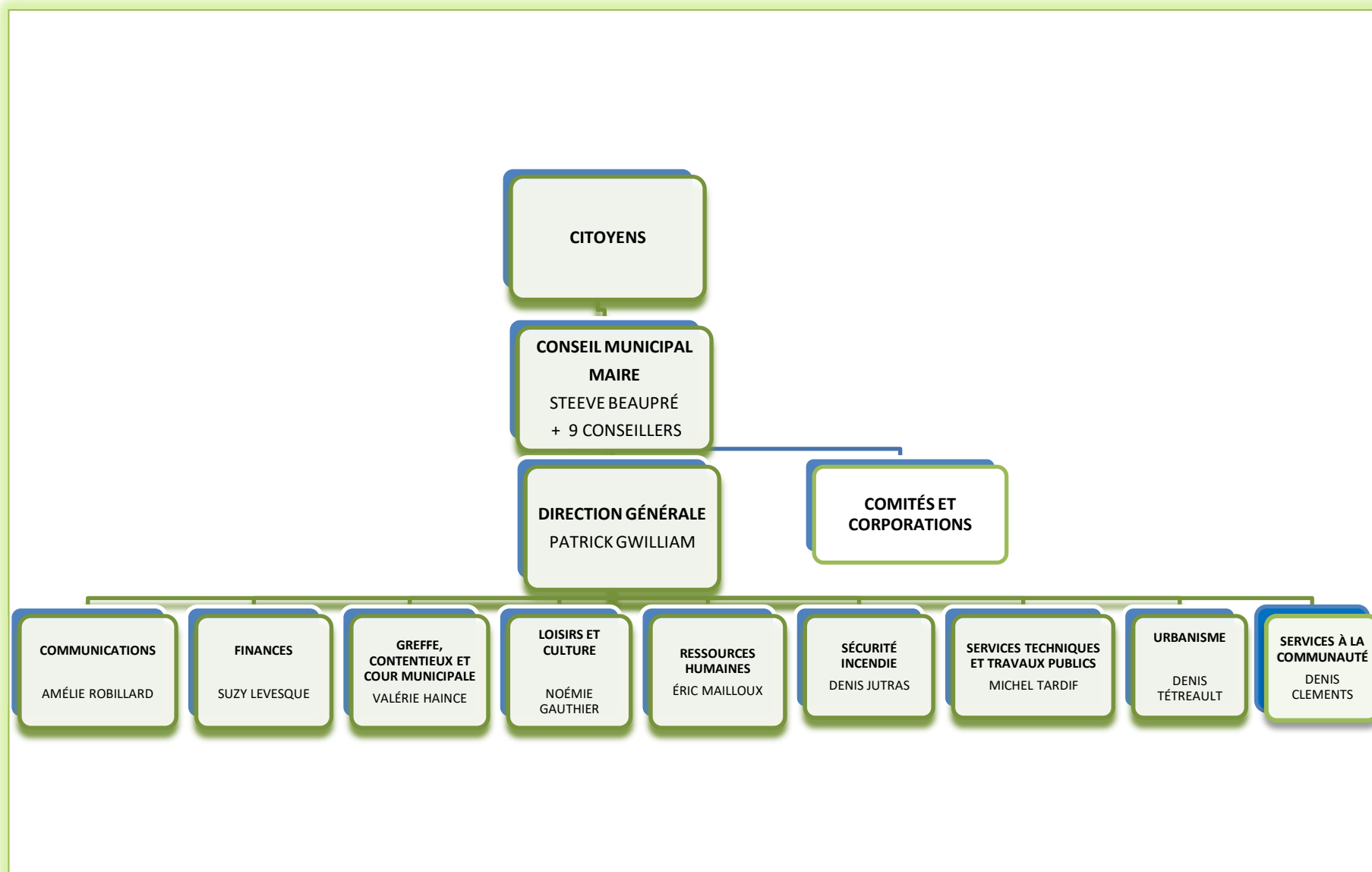
Sept-Îles est également reconnue pour sa population chaleureuse et un environnement paradisiaque. Les citoyens profitent d'une gamme complète d'activités sociales, culturelles, récréatives et sportives qui ont permis à plus d'un de développer leur talent et d'exercer des carrières prestigieuses.

Les équipements culturels, muséologiques et sportifs sont réputés, de même que certains événements d'envergure, dont le Salon du livre de la Côte-Nord, le Festival du film, le tournoi de volley-ball Orange-Alouette, le Festival Innu Nikamu, le Festival des Hivernants et les festivités du Vieux-Quai en Fête, qui démontrent l'ouverture des Septiliens au reste du monde.

Rappelons que la municipalité a défini sa mission de la façon suivante :

**« La Ville de Sept-Îles favorise un milieu de vie de qualité pour ses citoyens tout en respectant son cadre financier orienté sur sa capacité de payer. »**

## Structure municipale



N.B : Vous trouverez à l'annexe 2, un organigramme plus développé de l'organisation municipale

## **Portrait de l'organisation et de ses secteurs d'activités**

### **Services offerts**

Sept-Îles est une ville dynamique où il fait particulièrement bon vivre, et une terre d'accueil où l'ensemble des loisirs et des ressources, qui confirment cette réputation, ne demandent qu'à être connus !

La Ville offre à sa population une gamme de services publics qui fait d'elle un grand centre urbain. Les citoyennes et citoyens étant au cœur de ses préoccupations, la municipalité tient à assurer une qualité de vie enviable à tous les résidents. Pour ce faire, l'administration municipale mise, entre autres, sur le développement durable et la communication.

Les directions de la Ville sont :

#### Communications :

Le département des communications s'occupe des relations avec les médias, des communications externes et internes de la Ville, du site Internet de la municipalité, de l'accueil des nouveaux arrivants et voit à la promotion de la ville.

#### Direction générale:

La direction générale de la Ville assure le lien entre le conseil municipal et l'administration. Elle dirige l'ensemble des activités des services municipaux et coordonne, au besoin, le centre des mesures d'urgence de la municipalité.

#### Finances

Ce service joue un rôle-conseil auprès des autorités municipales et veille à la bonne gestion en matière de finances. Ce service est également responsable de l'approvisionnement, de l'informatique, de la préparation du budget, des états financiers et de la planification financière des immobilisations et des infrastructures, ainsi que de leurs financements.

#### Greffes et affaires juridiques

Ce service est responsable de tous les aspects juridiques des divers dossiers ou projets de la municipalité. Il s'occupe plus particulièrement des avis légaux, des consultations, des archives, de la gestion de documents, de la cour municipale, de la perception, ainsi que des demandes d'accès à l'information.

#### Ingénierie et travaux publics

Ce service voit à l'entretien des infrastructures municipales, du réseau routier, du réseau d'égout et de distribution de l'eau potable. Il assure également le bon maintien des installations pour l'assainissement des eaux et voit à l'entretien des édifices, des véhicules et de la machinerie de la municipalité.

### Ressources humaines:

Ce service recrute et embauche le personnel de la Ville, en s'assurant de l'application du Programme d'accès à l'égalité en emploi.

### Sécurité incendie

Le Service de la sécurité incendie a comme mission la prévention et la sécurité incendie sur son territoire. À ce titre, le personnel participe aux deux sphères d'activités du service, soit la prévention contre les incendies, qui inclut la sensibilisation, l'éducation du public et les inspections, et les opérations d'intervention d'urgence, tels un incendie ou un accident routier.

### Service des loisirs et de la culture

Ce service est responsable de plusieurs bâtiments de loisirs, tels que la Bibliothèque Louis-Ange-Santerre, l'Aréna Conrad-Parent et l'Aréna Guy-Carbonneau, le Centre socio-récréatif et différents centres communautaires, dont deux Cafés jeunesse. L'équipe des loisirs et de la culture voit également à la qualité et à la propreté des divers parcs et espaces verts de la municipalité.

### Urbanisme

Ce service planifie l'organisation du territoire et coordonne son développement par l'application de différents règlements municipaux.

### **Responsable du dossier**

Dans le but de s'assurer du respect de ses engagements annuels dans le cadre de ce plan d'action, la Ville de Sept-Îles a mandaté la Direction générale afin de répertorier les obstacles immédiats à l'intégration des personnes handicapées et d'identifier les mesures concrètes entreprises, ou à entreprendre, pour améliorer la situation de ces personnes.

La Direction générale s'assurera du suivi des mesures suggérées et verra à l'évaluation de la satisfaction des personnes handicapées à la suite des changements qui seront apportés.

Depuis 2017, nous avons intégré la Table de concertation locale des associations de personnes handicapées de Sept-Îles.

Nous croyons que cette décision permet à la municipalité d'être encore plus en lien direct avec les différentes ressources et ainsi suggérer des améliorations à apporter afin de permettre un meilleur accès pour les personnes handicapées.

Les membres du comité collaborent à la production du plan d'action annuel pour s'assurer de sa qualité et de sa pertinence, entre autres, dans la détermination des obstacles et des priorités d'actions à établir.



## Quelques statistiques

Ces tableaux ont été réalisés à partir des données de l'Enquête canadienne sur l'incapacité de 2012 et à partir des dernières statistiques disponibles auprès de l'Office des personnes handicapées du Québec (OPHQ) produites en 2017, à l'exception du Tableau 1.

Ces statistiques présentent les taux d'incapacité observés dans la région, soit les proportions de personnes qui ont déclaré avoir de la difficulté à réaliser certaines activités quotidiennes en raison d'un état ou d'un problème de santé de longue durée (six mois ou plus). Pour les personnes de 15 ans et plus, les taux proviennent de l'Enquête québécoise sur les limitations d'activités, les maladies chroniques et le vieillissement (EQLAV).

Voici certaines données pour la région de Sept-Îles.

### Tableau 1

Population totale selon l'âge et le sexe 2016,

Groupes d'âge	Hommes	Femmes	Total
0 à 4 ans	695	645	1 340
5 à 14 ans	1 500	1 435	2 935
15 à 24 ans	1 420	1 355	2 775
25 à 44 ans	3 170	3 060	6 220
45 à 64 ans	3 950	3 825	7 780
65 à 74 ans	1 245	1 275	2 520
75 ans et plus	855	975	1 830
<b>TOTAL</b>	<b>12 840</b>	<b>12 560</b>	<b>25 400</b>

Source : Profil du recensement 2016, Statistique Canada

**Note :** L'ajustement des chiffres des îlots de diffusion est contrôlé de sorte que les chiffres de population des aires de diffusion se situent toujours à plus ou moins 5 de la valeur réelle.

## **Tableau 2**

Estimations du nombre de personnes de 15 ans et plus avec incapacité selon le type d'incapacité et le sexe, municipalité de Sept-Îles, 2012

Type d'incapacité	Femmes	Hommes	Total
Audition	190	200	390
Vision	190	145	335
Flexibilité	595	505	1 100
Mobilité	650	490	1 140
Dextérité	245	190	435
Apprentissage	170	180	350
Mémoire	140	120	260
Douleur	780	620	1 400
Développement	30	45	75
Psychologique	275	225	500
Indéterminée	20	25	45

N. B. Une personne peut présenter plus d'un type d'incapacité. Les données associées à un type d'incapacité ne *doivent pas être additionnées* à celles d'un autre type d'incapacité.

*Traitement : Office des personnes handicapées du Québec, 2017.*

*Ces estimations, effectuées à partir des taux de l'Enquête canadienne sur l'Incapacité de 2012 (Institut de la statistique du Québec 2015) et des données populationnelles sur les municipalités de l'Institut de la statistique du Québec (2017b) sont entièrement la responsabilité de l'Office.*

### **Tableau 3**

Estimations du nombre d'enfants de moins de 15 ans avec incapacité selon le type d'incapacité et le sexe, municipalité de Sept-Îles, 2012

<b>Types</b>	<b>Filles</b>	<b>Garçons</b>	<b>Total</b>
Audition	5	10	15
Vision	5	5	10
Parole (enfants de 5 à 14 ans)	10	25	35
Mobilité (enfants de 5 à 14 ans)	5	5	10
Dextérité (enfants de 5 à 14 ans)	5	15	20
Apprentissage (enfants de 5 à 14 ans)	15	40	55
Déficience intellectuelle et trouble du développement (enfants de 5 à 14 ans) ou retard de développement (enfants de moins de 5 ans)	15	35	50
Psychologique (enfants de 5 à 14 ans)	10	20	30
Problème de santé chronique	30	55	85
Indéterminée	---	---	5

*N. B. Un enfant peut présenter plus d'un type d'incapacité. Les données associées à un type d'incapacité ne doivent pas être additionnées à celles d'un autre type d'incapacité.*

*--- : Donnée non disponible*

*Traitement : Office des personnes handicapées du Québec, 2017.*

*Ces estimations, effectuées à partir des taux de l'Enquête sur la participation et les limitations d'activités de 2006 (Camirand et autres 2010) et des données populationnelles sur les municipalités de l'Institut de la statistique du Québec (2017b) sont entièrement la responsabilité de l'Office.*

## Bilan des mesures apportées et réalisées en 2021

### Administration municipale et communication

Obstacles	Objectifs	Mesures	Responsable	Partenaires	Échéance	Résultats / Réalisations
Les actions de la municipalité ne sont pas bien connues	Assurer une bonne distribution des informations auprès des personnes handicapées vivant sur le territoire de Sept-Îles, ainsi qu'aux organismes voués à ces personnes, du Plan d'action annuel et de l'implication de la municipalité	Rendre disponible le plan d'action pour les personnes handicapées sur le site Internet municipal ( <a href="http://www.ville.sept-iles.qc.ca">www.ville.sept-iles.qc.ca</a> ) via sa page Facebook et par un communiqué aux médias	Service des communications	MEV OPHQ Table de concertation	Annuellement	Réalisé Résolution du conseil municipal le 12 juillet 2021 pour le bilan des actions de 2020
Les actions de la municipalité ne sont pas bien connues	Assurer une bonne distribution des informations auprès des personnes handicapées vivant sur le territoire de Sept-Îles, ainsi qu'aux organismes voués à ces personnes, du Plan d'action annuel et de l'implication de la municipalité.	Télédiffusion via la chaîne locale de Nous.TV et Telus afin d'être accessible à la population.	Service des communications	MEV OPHQ Table de concertation	Annuellement	En continu, Diffusion les 2 <sup>e</sup> et 4 <sup>e</sup> lundi de chaque mois sauf en juillet et août

Obstacles	Objectifs	Mesures	Responsable	Partenaires	Échéance	Résultats / Réalisations
Les actions de la municipalité ne sont pas bien connues	Assurer une bonne distribution des informations auprès des personnes handicapées vivant sur le territoire de Sept-Îles, ainsi qu'aux organismes voués à ces personnes, du Plan d'action annuel et de l'implication de la municipalité	Transmission à l'Office des personnes handicapées du Québec, ainsi qu'aux différents partenaires associés à sa réalisation	Direction générale  Greffe	MEV OPHQ Table de concertation	Annuellement	Bilan transmis le 19 juillet 2021
Les actions de la municipalité ne sont pas bien connues	Assurer une bonne distribution des informations auprès des personnes handicapées vivant sur le territoire de Sept-Îles, ainsi qu'aux organismes voués à ces personnes, du Plan d'action annuel et de l'implication de la municipalité	Réaliser un feuillet résumant les principaux éléments du Plan d'action et le rendre disponible dans les présentoirs de la municipalité et le distribuer aux organismes voués aux personnes handicapées.	Direction générale  Service des communications	MEV ASLSCP VH	Dans le mois suivant l'adoption du plan par le Conseil municipal	Réalisé en 2020 avec le nouveau plan d'action

Obstacles	Objectifs	Mesures	Responsable	Partenaires	Échéance	Résultats / Réalisations
Les actions de la municipalité ne sont pas bien connues	Assurer une bonne distribution des informations auprès des personnes handicapées vivant sur le territoire de Sept-Îles, ainsi qu'aux organismes voués à ces personnes, du Plan d'action annuel et de l'implication de la municipalité	Rédiger un article sur ce plan d'action 2019 dans le bulletin de <i>L'actualité municipale</i>	Direction générale  Service des communications		Annuellement	Non réalisé Pas de publication de l'Actualité municipale après l'adoption du bilan 2020
Les actions de la municipalité ne sont pas bien connues	Assurer une bonne distribution des informations auprès des personnes handicapées vivant sur le territoire de Sept-Îles, ainsi qu'aux organismes voués à ces personnes, du Plan d'action annuel et de l'implication de la municipalité	Souligner la Semaine québécoise des personnes handicapées (1 <sup>er</sup> au 7 juin), Semaine de la déficience intellectuelle et la Journée internationale des personnes handicapées (3 décembre) par : - proclamation en séance publique du conseil municipal ; - affichage promotionnel dans les édifices municipaux ;	Service du greffe  Service des communications	MEV	Annuellement	Réalisé en partie Proclamation lors de la séance du 25 mai 2021 de la Semaine des personnes handicapées

Obstacles	Objectifs	Mesures	Responsable	Partenaires	Échéance	Résultats / Réalisations
Les actions de la municipalité ne sont pas bien connues	Assurer une bonne distribution des informations auprès des personnes handicapées vivant sur le territoire de Sept-Îles, ainsi qu'aux organismes voués à ces personnes, du Plan d'action annuel et de l'implication de la municipalité	Ajouter une nouvelle section dans le site Web de la municipalité « Aînés et personnes handicapées »	Service des communications	MEV	2022-2023	Non réalisé Prévu se faire lors de la mise à jour du site Web de la municipalité
Difficulté de maintenir un leadership local en matière de participation sociale des personnes handicapées	S'assurer que les moyens définis dans le plan d'action se concrétisent au courant de l'année et ne soient pas oubliés	Participer aux rencontres de la Table de concertation locale des associations de personnes handicapées en collaboration avec les représentants des milieux concernés	Membres de la Table locale	Direction générale  MEV  ASLSCP VH  OPHQ	Annuellement	Réalisé Le Directeur – Services à la communauté a participé aux différentes rencontres des comités à l'échelle locale et régionale
Difficulté de maintenir un leadership local en matière de participation sociale des personnes handicapées	Améliorer l'accessibilité universelle du transport collectif	Assurer le suivi du Plan de développement pour assurer le transport des personnes handicapées (Article 67 de la Loi assurant l'exercice des droits des personnes handicapées)	Direction générale	CTASI	2022  Annuellement	Réalisé en partie  Nouveau plan sera adopté en 2022

Obstacles	Objectifs	Mesures	Responsable	Partenaires	Échéance	Résultats / Réalisations
Difficultés de maintenir un leadership local en matière de participation sociale des personnes handicapées	Faire connaître les services offerts par la Corporation de transport adapté de Sept-Îles	Organiser des activités visant à sensibiliser les personnes handicapées et à mobilité réduite aux avantages d'utiliser le transport	CTASI	Direction générale  Service des communications  Sous-comité « Transport » de la Table de concertation des aînés de la MRC de Sept-Rivières	1 fois par année	Non réalisé  Le contexte de la COVID a eu comme effet de réduire le nombre d'activités et d'utilisateurs
Difficulté de maintenir un leadership local en matière de participation sociale des personnes handicapées	Rendre accessible le transport adapté aux secteurs périphériques (Gallix, Les Plages)	Évaluer les besoins et la possibilité d'offrir le service de transport adapté aux secteurs périphériques	CTASI	VSI Table de concertation des aînés de la MRC de Sept-Rivières MEV	À déterminer	Non réalisé  Analyse à réaliser
Difficulté de maintenir un leadership local en matière de participation sociale des personnes handicapées	Être capable d'identifier les endroits accessibles pour les personnes handicapées	Collaborer à l'évaluation des commerces dans le cadre de visite du MEV sur le territoire de Sept-Îles pour recenser et reconnaître les endroits accessibles suite à l'élaboration d'une vignette visant à identifier les lieux accessibles à Sept-Îles	MEV	Table de concertation des associations de personnes	En continu	Non réalisé  Contexte de la COVID ne permet pas un accès à plusieurs commerces



Obstacles	Objectifs	Mesures	Responsable	Partenaires	Échéance	Résultats / Réalisations
Faible connaissance du concept de l'approvisionnement accessible	Soutenir et outiller les responsables des acquisitions au sein de la municipalité	Assurer la distribution du guide « L'approvisionnement en biens et services accessibles aux personnes handicapées – volet équipements de bureau »	Direction générale	Département de l'approvisionnement	En continu	Réalisé  Le guide a été distribué en 2020
Discrimination au niveau de l'embauche	Assurer un suivi du Programme d'accès à l'égalité en emploi pour l'intégration des personnes handicapées	Éliminer toute forme de discrimination en lien avec un handicap ou l'utilisation d'un moyen pour pallier ce handicap	Service des Ressources humaines	Direction générale	En continu en fonction du programme adapté en 2011	En continu  Embauche et maintien en emploi des personnes handicapées
Discrimination au niveau de l'embauche	Assurer un suivi du Programme d'accès à l'égalité en emploi pour l'intégration des personnes handicapées	Offrir des stages, lorsque possible, aux personnes handicapées	Service des Ressources humaines	Direction générale	En continu en fonction du programme adapté en 2011	En continu  Aucune demande de stage de personnes handicapées en 2021

## Accessibilité des lieux et des édifices publics

Obstacles	Objectifs	Mesures	Responsable	Partenaires	Échéance	Résultats / Réalisations
L'accès aux équipements, aux édifices municipaux et aux commerces ne semble pas adéquat	Rendre accessibles aux personnes handicapées les infrastructures suite à des travaux de rénovation ou lors d'une nouvelle construction	Lors de rénovation et/ou construction d'infrastructures, planifier les travaux en vue de permettre l'accessibilité	Service de l'ingénierie	Firmes contractuelles - architectes ; - ingénieurs.  Service de l'urbanisme	Annuellement au niveau du PDI	Réalisé et en continu
L'accès aux équipements, aux édifices municipaux et aux commerces ne semble pas adéquat	Rendre accessibles aux personnes handicapées les infrastructures suite à des travaux de rénovation ou lors d'une nouvelle construction	Correctifs à la Maison du tourisme (porte, comptoir)	Tourisme Sept-Îles	Firmes contractuelles - architectes ; - ingénieurs.  Service de l'urbanisme	Annuellement au niveau du PDI	Non réalisé  Les travaux n'ont pas été réalisés
L'accès aux équipements, aux édifices municipaux et aux commerces ne semble pas adéquat	Offrir un espace adéquat pour l'embarquement et le débarquement des personnes handicapées au Centre socio-récréatif	Évaluer la possibilité d'aménager un espace prévoyant une aire d'embarquement et de débarquement pour personnes handicapées	Service des loisirs et de la culture  Service de l'ingénierie	MEV ASLPCPVH	2022	Non réalisé  À réaliser lors des travaux de rénovation de l'entrée du Centre socio-récréatif

Obstacles	Objectifs	Mesures	Responsable	Partenaires	Échéance	Résultats / Réalisations
L'accès aux équipements, aux édifices municipaux et aux commerces ne semble pas adéquat	Offrir un espace adéquat pour l'embarquement et le débarquement des personnes handicapées au Centre socio-récréatif	Installer une affiche indiquant « Débarcadère 15 minutes » pour personnes handicapées	Service des loisirs et de la culture  Service de l'ingénierie	MEV ASLPCPVH	2019	Non réalisé  À réaliser lors des travaux de rénovation de l'entrée du Centre socio-récréatif
L'accès aux équipements, aux édifices municipaux et aux commerces ne semble pas adéquat	Voir à améliorer la circulation dans les rues pour les personnes à mobilité réduite, particulièrement en période hivernale	Investissements prévus de près de 750 000 \$ en réfection de trottoirs et bordures au cours des 3 prochaines années.	Service de l'ingénierie	Entrepreneurs	En continu	En continu
L'accès aux équipements, aux édifices municipaux et aux commerces ne semble pas adéquat	Voir à améliorer la circulation dans les rues pour les personnes à mobilité réduite, particulièrement en période hivernale	Plan de déneigement planifié et adopté annuellement par les membres du conseil municipal	Service de l'ingénierie	Conseil municipal  Entrepreneurs	En continu	Réalisé dans les secteurs des bâtiments du Centre de santé et les résidences pour personnes âgées
L'accès aux équipements, aux édifices municipaux et aux commerces ne semble pas adéquat	Atténuer les difficultés pour une personne avec un problème de vision lors de ses déplacements	Aux intersections, procéder au marquage sur les trottoirs pour faciliter le déplacement des personnes handicapées visuelles et identifier les principaux secteurs à prioriser	Service de l'ingénierie	MEV	En continu	Réalisé dans les secteurs où les trottoirs ont été refaits

Obstacles	Objectifs	Mesures	Responsable	Partenaires	Échéance	Résultats / Réalisations
L'accès aux équipements, aux édifices municipaux et aux commerces ne semble pas adéquat	Certains bâtiments commerciaux ne respectent pas les exigences pour l'aménagement des espaces de stationnement pour les personnes handicapées	Sensibiliser les propriétaires de bâtiments à cette situation par des rencontres et l'envoi de correspondances	MEV	VSI Sûreté du Québec	En continu	En continu  La sensibilisation est réalisée de façon ponctuelle auprès des commerçants. En 2021, considérant la présence de la COVID, il n'y a pas eu de sensibilisation
L'accès aux équipements, aux édifices municipaux et aux commerces ne semble pas adéquat	Certains bâtiments commerciaux ne respectent pas les exigences pour l'aménagement des espaces de stationnement pour les personnes handicapées	Transmettre une lettre par l'entremise de la Chambre de commerce pour sensibiliser les commerces / entreprises à rendre accessibles leurs installations	Chambre de commerce de Sept-Îles	MEV	Janvier 2021	Non réalisé  En 2021, considérant la présence de la COVID, il n'y a pas eu d'échanges à ce sujet
L'accès aux équipements, aux édifices municipaux et aux commerces ne semble pas adéquat	Certains bâtiments commerciaux ne respectent pas les exigences pour l'aménagement des espaces de stationnement pour les personnes handicapées	Évaluer la possibilité d'offrir une séance d'information par l'organisme Kéroul	MEV	Chambre de commerce de Sept-Îles  VSI  Tourisme Sept-Îles	Automne 2021	Non réalisé  En 2021, considérant la présence de la COVID, il n'y a pas eu d'échanges à ce sujet

Obstacles	Objectifs	Mesures	Responsable	Partenaires	Échéance	Résultats / Réalisations
L'accès aux équipements, aux édifices municipaux et aux commerces ne semble pas adéquat	S'assurer du respect de la réglementation en lien avec l'accès aux stationnements réservés aux personnes handicapées	Demander à la Sûreté du Québec d'accentuer la vérification des stationnements réservés aux personnes handicapées	Ville de Sept-Îles MEV	Sûreté du Québec	En continu	Réalisé  Sensibilisation dans les centres commerciaux et affichages dans les commerces
Difficultés de circulation piétonnière à certaines intersections, particulièrement dans le bas de la ville (avenue Brochu)	Permettre un meilleur accès aux intersections pour les personnes à mobilité réduite	Identifier les endroits prioritaires pour la réalisation des travaux à réaliser et profiter de la réalisation des travaux pour apporter les corrections	Ville de Sept-Îles	Comité de circulation  Comité MADA  MEV	En continu	Réalisé en partie  Analyse réalisée pour deux intersections
Disponibilité de logements adaptés	S'assurer du respect des règles lors de la construction ou la rénovation des logements	Application des critères du règlement de construction	Service de l'Urbanisme	Entrepreneurs et professionnels	En continu	Pas de nouvelles constructions de logement adapté en 2021
Les familles avec des enfants présentant un ou plusieurs handicaps ont du mal à participer à l'économie locale et faire leurs commissions	Offrir le soutien nécessaire aux familles avec des enfants handicapés	Travailler avec les différents organismes afin d'inviter les commerçants d'acquérir des chariots adaptés de type « Chariot de Caroline »	MEV	Table de concertation des associations de personnes handicapées Commerçants	En continu	Pas de nouveaux chariots acquis dans la dernière année par les commerces

Obstacles	Objectifs	Mesures	Responsable	Partenaires	Échéance	Résultats / Réalisations
auprès des commerces de Sept-Îles ayant pour effet de créer l'isolement auprès des familles						
Coûts supplémentaires afin d'adapter le domicile pour répondre aux besoins d'une personne handicapée	Aider les familles et personnes dans l'adaptation de leur domicile	Évaluer la possibilité de réduire ou abolir les frais de permis inhérents à l'adaptation du domicile d'une personne handicapée	Ville de Sept-Îles	Service de l'urbanisme Service des finances	2023	Aucune demande de la part de la population

## Loisirs, culture et tourisme

Obstacles	Objectifs	Mesures	Responsable	Partenaires	Échéance	Résultats/ Réalizations
Éviter le sentiment d'isolement des personnes handicapées et de l'incapacité de faire les mêmes activités que les autres	Favoriser la participation des personnes handicapées aux activités communautaires, récréatives, culturelles, sportives et touristiques à Sept-Îles	Poursuivre l'intégration des enfants handicapés aux activités des camps de jour estivaux et embauche de moniteurs dédiés à cette clientèle	Service des loisirs et de la culture	CISSS-Côte-Nord OPHQ AQLPH	En continu	Réalisé  15 enfants ont bénéficié du service d'accompagnement en 2021
Éviter le sentiment d'isolement des personnes handicapées et de l'incapacité de faire les mêmes activités que les autres	Favoriser la participation des personnes handicapées aux activités communautaires, récréatives, culturelles, sportives et touristiques à Sept-Îles	Assurer la coordination des employés dédiés à cette clientèle	Service des loisirs et de la culture	CISSS-CN	En continu	Non réalisé dû à la COVID
Éviter le sentiment d'isolement des personnes handicapées et de l'incapacité de faire les mêmes activités que les autres	Favoriser la participation des personnes handicapées aux activités communautaires, récréatives, culturelles, sportives et touristiques à Sept-Îles	Faire la promotion de la Vignette d'accompagnement auprès des entreprises et organismes organisant des activités payantes afin d'offrir la gratuité aux accompagnateurs de personnes handicapées	Ville de Sept-Îles	MEV  ASLPCPVH  Salle de spectacle Jean-Marc-Dion  Tourisme Sept-Îles	En continu	Réalisé en partie  Démarches réalisées conjointement avec l'Association régionale de loisirs pour personnes handicapées de la Côte-Nord  Aucune vignette émise - COVID

Obstacles	Objectifs	Mesures	Responsable	Partenaires	Échéance	Résultats/ Réalizations
Éviter le sentiment d'isolement des personnes handicapées et de l'incapacité de faire les mêmes activités que les autres	Augmenter le nombre de jeux (modules) pour les personnes handicapées	Continuer d'ajouter de nouveaux modules de jeux adaptés au Parc du Vieux-Quai et ailleurs sur le territoire de la municipalité	Service des loisirs et de la culture		En continu	Réalisé Ajout d'une petite maison au parc Cyr et d'un parc complet au Domaine Lévesque.
Éviter le sentiment d'isolement des personnes handicapées et de l'incapacité de faire les mêmes activités que les autres	Offrir à la bibliothèque, des documents adaptés pour la clientèle ayant des problèmes de vision	Poursuivre l'achat de livres à gros caractères et évaluer la possibilité d'acquérir un agrandisseur numérique portable  Un service de livraison à domicile est disponible	Bibliothèque municipale	Centre de service scolaire du Fer (ressource supra-locale)	En continu	Réalisé 102 livres en gros caractères ont été ajoutés à la collection, ainsi que 42 livres sonores pour adultes et 61 livres sonores pour enfants. La bibliothèque possède également un catalogue de livres numériques de 2592 titres dont 275 nouveautés en 2021 et 2 livres audio numériques. Cette collection est plus accessible pour les gens qui ont de la difficulté à se déplacer ou qui sont hospitalisés, par exemple.



Obstacles	Objectifs	Mesures	Responsable	Partenaires	Échéance	Résultats/ Réalizations
Éviter le sentiment d'isolement des personnes handicapées et de l'incapacité de faire les mêmes activités que les autres	S'assurer de la disponibilité de plateaux pour la tenue d'activités pour les personnes handicapées	Réserver des périodes, particulièrement à la piscine, pour les différents groupes qui ont des besoins particuliers (aînés, personnes handicapées, etc.)	Service des loisirs et de la culture	ASLPCPVH	En continu	Réalisé  Le bain adapté est toujours disponible pour les personnes handicapées et d'autres activités peuvent être ajoutées au besoin  Les horaires ont été adaptés en fonction des règles sanitaires à respecter avec la COVID
Éviter le sentiment d'isolement des personnes handicapées et de l'incapacité de faire les mêmes activités que les autres	Assurer un accueil et un comportement adéquat afin de pouvoir répondre aux besoins des personnes handicapées	Sensibiliser le personnel aux besoins des personnes handicapées par une formation sur une base annuelle	Service des loisirs et de la culture	CISSS-CN	En continu	Réalisé  Collaboration avec différents intervenants (CISSS-CN, AQLPH, etc.) pour des formations adaptées, selon les besoins
Éviter le sentiment d'isolement des personnes handicapées et de l'incapacité de faire les mêmes activités que les autres	Identifier les obstacles dans les édifices et parcs municipaux	Collaborer à l'organisation d'une journée de sensibilisation pour les différents intervenants afin de connaître les obstacles dans les édifices et parcs municipaux de la Ville	MEV	Conseil municipal  Direction générale	Semaine québécoise des personnes handicapées en 2021	Non réalisé en raison de la COVID

Obstacles	Objectifs	Mesures	Responsable	Partenaires	Échéance	Résultats/ Réalizations
Éviter le sentiment d'isolement des personnes handicapées et de l'incapacité de faire les mêmes activités que les autres	Offrir de nouveaux jeux pour éventuellement être capable de participer à des activités provinciales	Tenter d'implanter de nouveaux sports pratiqués ailleurs au Québec comme le bocchia, la natation pour personnes handicapées, etc.	ASLPCPVH	VSI  MEV  AQLPH	En continu	Non réalisé

## Objectifs fixés pour 2022-2023

### Administration municipale et communication

Obstacles	Objectifs	Mesures	Responsable	Partenaires	Échéance	Indicateur de résultats
Les actions de la municipalité ne sont pas bien connues	Assurer une bonne distribution des informations auprès des personnes handicapées vivant sur notre territoire, ainsi qu'aux organismes voués à ces personnes, du Plan d'action annuel et de l'implication de la municipalité	Rendre disponible le plan sur le site Internet municipal ( <a href="http://www.septiles.ca">www.septiles.ca</a> ) via sa page Facebook et par un communiqué aux médias	Service des communications	MEV OPHQ Table	Annuellement	Adoption du plan d'action par le conseil municipal en séance publique
Les actions de la municipalité ne sont pas bien connues	Assurer une bonne distribution des informations auprès des personnes handicapées vivant sur notre territoire, ainsi qu'aux organismes voués à ces personnes, du Plan d'action annuel et de l'implication de la municipalité	Télédiffusion via la chaîne locale de Nous.TV, Telus et Facebook afin d'être accessible à la population  Les séances publiques sont également accessibles via le site WEB de la Ville	Service des communications	MEV OPHQ Table Télédiffuseurs	En continu	Adoption du plan d'action par le conseil municipal en séance publique
Les actions de la municipalité ne sont pas bien connues	Assurer une bonne distribution des informations auprès des personnes handicapées vivant sur notre territoire, ainsi qu'aux organismes voués à ces personnes, du Plan d'action annuel et de l'implication de la municipalité	Transmission à l'Office des personnes handicapées du Québec ainsi qu'aux différents partenaires associés à sa réalisation	Service des communications	MEV OPHQ Table	Annuellement	Adoption du plan d'action par le conseil municipal en séance publique et transmission de la résolution à l'OPHQ
Les actions de la municipalité ne sont pas bien connues	Assurer une bonne distribution des informations auprès des personnes handicapées vivant sur notre territoire, ainsi qu'aux organismes voués à ces personnes, du Plan d'action annuel et de l'implication de la municipalité	Réaliser un feuillet résumant les principaux éléments du Plan d'action et le rendre disponible dans les présentoirs de la municipalité et le distribuer aux organismes voués aux personnes handicapées	Direction générale  Service des communications	MEV ASLSCP VH	Dans le mois suivant l'adoption du plan par le conseil municipal	La réalisation et la distribution des feuillets (minimum de 125 copies) et diffusions sur la page Web et Facebook de la municipalité

Obstacles	Objectifs	Mesures	Responsable	Partenaires	Échéance	Indicateur de résultats
Les actions de la municipalité ne sont pas bien connues	Assurer une bonne distribution des informations auprès des personnes handicapées vivant sur notre territoire, ainsi qu'aux organismes voués à ces personnes, du Plan d'action annuel et de l'implication de la municipalité	Rédiger et publier un article sur ce plan d'action dans les médias sociaux de la municipalité	Direction générale Service des communications		Annuellement	Publication de l'article
Les actions de la municipalité ne sont pas bien connues	Assurer une bonne distribution des informations auprès des personnes handicapées vivant sur notre territoire, ainsi qu'aux organismes voués à ces personnes, du Plan d'action annuel et de l'implication de la municipalité	Souligner la Semaine québécoise des personnes handicapées (du 1 <sup>er</sup> au 7 juin), la Semaine de la déficience intellectuelle et la Journée internationale des personnes handicapées (3 décembre) par : - Proclamation en séance publique du conseil municipal ; - Affichage promotionnel dans les édifices municipaux ;	MEV Conseil municipal	Service du greffe Service des communications Direction générale	Annuellement	Résolutions lors des séances publiques du conseil municipal et affichage dans les édifices municipaux
Les actions de la municipalité ne sont pas bien connues	Assurer une bonne distribution des informations auprès des personnes handicapées vivant sur notre territoire, ainsi qu'aux organismes voués à ces personnes, du Plan d'action annuel et de l'implication de la municipalité	Ajouter une nouvelle section dans le site Web de la municipalité « Aînés et personnes handicapées »	Service des communications		2023	Réalisation de la section lors de la refonte du site Web de la municipalité
Les actions de la municipalité ne sont pas bien connues	Assurer une bonne distribution des informations auprès des personnes handicapées vivant sur notre territoire, ainsi qu'aux organismes voués à ces personnes, du Plan d'action annuel et de l'implication de la municipalité	Collaborer et participer à la réalisation d'un événement en soutien aux personnes handicapées et familles sous forme de Salon des exposants	Table de concertation des associations de personnes handicapées de la Côte-Nord	Ville de Sept-Îles MEV	Septembre 2022	Réalisation de l'évènement et participations des gens

Obstacles	Objectifs	Mesures	Responsable	Partenaires	Échéance	Indicateur de résultats
Difficulté de maintenir un leadership local en matière de participation sociale des personnes handicapées	S'assurer que les moyens définis dans le plan d'action se concrétisent au courant de l'année et ne soient pas oubliés	Participer aux rencontres de la Table de concertation locale des associations de personnes handicapées en collaboration avec les représentants des milieux concernés	Membres de la Table locale	Direction générale Service des loisirs et de la culture Service de l'ingénierie MEV ASLSCPVH OPHQ	En continu	Participation aux rencontres  Suivi et réalisation des mesures
Difficulté de maintenir un leadership local en matière de participation sociale des personnes handicapées	Améliorer l'accessibilité universelle du transport collectif	Assurer le suivi annuel du Plan de développement pour assurer le transport des personnes handicapées (Article 67 de la Loi assurant l'exercice des droits des personnes handicapées)	Direction générale	CTASI	2022	Dépôt du plan et suivi des recommandations issues de ce Plan et réaliser un bilan annuel
Difficulté de maintenir un leadership local en matière de participation sociale des personnes handicapées	Faire connaître les services offerts par la Corporation de transport adapté de Sept-Îles	Organiser des activités visant à sensibiliser les personnes handicapées et à mobilité réduite aux avantages d'utiliser le transport collectif	CTASI	Direction générale  Service des communications	En continu	Nombre d'utilisateurs et de présentations  Nombre de demandes de présentations
Les lieux accessibles ne sont pas identifiés	Être capable d'identifier les endroits accessibles pour les personnes handicapées	Collaborer à l'évaluation des visites par le MEV des commerces sur le territoire de Sept-Îles pour recenser et reconnaître les endroits accessibles suite à l'élaboration d'une vignette en identifiant les lieux accessibles à Sept-Îles	MEV	Table de concertation locale des associations de personnes handicapées	En continu	Liste des endroits visités et ayant obtenu la reconnaissance

Obstacles	Objectifs	Mesures	Responsable	Partenaires	Échéance	Indicateur de résultats
Faible connaissance du concept de l'approvisionnement accessible	Soutenir et outiller les responsables des acquisitions au sein de la municipalité	Assurer la distribution du guide « L'approvisionnement en biens et services accessibles aux personnes handicapées – volet équipements de bureau » et « Mobiliers urbains »	Direction générale	Département de l'Approvisionnement  Services des parcs et espaces verts	En continu	Suivi des Guides et autres documents de référence
Faible connaissance du concept de l'approvisionnement accessible	Soutenir et outiller les responsables des acquisitions au sein de la municipalité	Évaluer la possibilité d'inclure une clause d'approvisionnement accessible dans les appels d'offres de la municipalité afin de faciliter l'accessibilité aux personnes handicapées, dans le but de prioriser une acquisition qui répondrait aux besoins de l'ensemble de sa population, incluant ceux des personnes handicapées	Service du Greffe	Département de l'Approvisionnement	En continu	Ajout dans les documents d'appel d'offres
Discrimination au niveau de l'embauche	Assurer un suivi du Programme d'accès à l'égalité en emploi pour l'intégration des personnes handicapées	Éliminer toute forme de discrimination en lien avec un handicap ou l'utilisation d'un moyen pour pallier à ce handicap	Service des Ressources humaines	Direction générale	En continu en fonction du programme adopté en 2011	Embauche et maintien en emploi de personnes handicapées
Discrimination au niveau de l'embauche	Assurer un suivi du Programme d'accès à l'égalité en emploi pour l'intégration des personnes handicapées	Offrir des stages, lorsque possible, aux personnes handicapées	Service des Ressources humaines	Direction générale	En continu	Nombre de demandes de stages reçues
Discrimination au niveau de l'embauche	Assurer un suivi du Programme d'accès à l'égalité en emploi pour l'intégration des personnes handicapées	Transmettre nos offres d'emplois aux services spécialisés en main-d'œuvre (SEMO-Côte-Nord)	Service des Ressources humaines	SEMO	En continu	Envoi à SEMO-Côte-Nord

Obstacles	Objectifs	Mesures	Responsable	Partenaires	Échéance	Indicateur de résultats
Le site Web de la Ville n'est pas accessible aux personnes handicapées	Faciliter la lecture des articles du site Web de la municipalité	Mettre en ligne le logotype pour grossir les caractères afin de faciliter la lecture aux personnes ayant des problèmes de vision	Service des communications		En continu	Présence du logotype pour faciliter la grosseur des caractères
Manque d'information lors d'intervention pour répondre aux besoins des personnes handicapées	Répondre aux besoins des personnes handicapées lors de situation d'urgence	Le CISSS-CN nous fournit la liste des RPA et Ressource intermédiaire. Donc, une fois par année, le Service des incendies procède à l'exercice d'évacuation avec eux et nous remettons les recommandations d'usages	Gestionnaires des RPA et Ressource intermédiaire CISSS-CN	Premiers répondants  Service des incendies	En continu	Nombre d'exercices réalisés annuellement

## Accessibilité des lieux et des édifices publics

Obstacles	Objectifs	Mesures	Responsable	Partenaires	Échéance	Indicateur de résultats
L'accès aux équipements, aux édifices municipaux et aux commerces ne semble pas adéquat	Rendre accessibles aux personnes handicapées les infrastructures suite à des travaux de rénovation ou lors d'une nouvelle construction	Lors de rénovation et/ou construction d'infrastructures : planifier les travaux en vue de permettre l'accessibilité	Service de l'ingénierie	Firmes contractuelles - Architectes ; - Ingénieurs ; - Entrepreneurs. Service de l'urbanisme	Annuellement selon le PDI	Plans et devis, réalisation des travaux, appréciation des personnes handicapées
L'accès aux équipements, aux édifices municipaux et aux commerces ne semble pas adéquat	Rendre accessibles aux personnes handicapées les infrastructures suite à des travaux de rénovation ou lors d'une nouvelle construction	Correctifs à la Maison du tourisme (porte, comptoir)	Tourisme Sept-Îles	Firmes contractuelles - Architectes ; - Ingénieurs ; - Entrepreneurs. Service de l'urbanisme	En fonction du programme des dépenses en immobilisations (PDI)	Demande de subvention pour la réalisation des travaux et réalisation des travaux
L'accès aux équipements, aux édifices municipaux et aux commerces ne semble pas adéquat	Offrir un espace adéquat de l'autobus pour l'embarquement et le débarquement des personnes handicapées au Centre socio-récréatif	Évaluer la possibilité d'aménager un espace prévoyant une aire d'embarquement et de débarquement pour personnes handicapées  Installer une affiche indiquant « Débarcadère 15 minutes » pour personnes handicapées	Service des loisirs et de la culture  Service de l'ingénierie	MEV ASLPCPVH	2022	Réalisation des travaux
L'accès aux équipements, aux édifices municipaux et aux commerces ne semble pas adéquat	Voir à améliorer la circulation dans les rues pour les personnes à mobilité réduite, particulièrement en période hivernale	Investissements prévus de près de 500 000 \$/an en réfection de trottoirs et bordures au cours des 3 prochaines années.	Service de l'ingénierie	Entrepreneurs	En continu	Faire les correctifs lors des travaux routiers



Obstacles	Objectifs	Mesures	Responsable	Partenaires	Échéance	Indicateur de résultats
L'accès aux équipements, aux édifices municipaux et aux commerces ne semble pas adéquat	Voir à améliorer la circulation dans les rues pour les personnes à mobilité réduite, particulièrement en période hivernale	Plan de déneigement planifié et adopté annuellement par les membres du conseil	Service de l'ingénierie	Entrepreneurs	En continu	Plan de déneigement qui priorise certains secteurs, dont ceux situés près des résidences pour personnes âgées
L'accès aux équipements, aux édifices municipaux et aux commerces ne semble pas adéquat	Atténuer les difficultés pour une personne avec un problème de vision lors de ses déplacements	Aux intersections, procéder au marquage sur les trottoirs pour faciliter le déplacement des personnes handicapées visuelles  Il faudra tenter d'identifier les principaux secteurs à prioriser	Service de l'ingénierie	MEV	En continu	Selon la réalisation des travaux de réfection des trottoirs
L'accès aux équipements, aux édifices municipaux et aux commerces ne semble pas adéquat	Certains bâtiments commerciaux ne respectent pas les exigences pour l'aménagement des espaces de stationnement pour les personnes handicapées	Sensibiliser les propriétaires de bâtiments à cette situation par des rencontres et l'envoi de correspondances	MEV	VSI	En continu	Réalisation des travaux
L'accès aux équipements, aux édifices municipaux et aux commerces ne semble pas adéquat	Certains bâtiments commerciaux ne respectent pas les exigences pour l'aménagement des espaces de stationnement pour les personnes handicapées	Transmettre une lettre par l'entremise de la Chambre de commerce pour sensibiliser les commerces / entreprises à rendre accessibles leurs installations	Chambre de commerce de Sept-Îles	MEV	2023	Transmission de la correspondance

Obstacles	Objectifs	Mesures	Responsable	Partenaires	Échéance	Indicateur de résultats
L'accès aux équipements, aux édifices municipaux et aux commerces ne semble pas adéquat	Certains bâtiments commerciaux ne respectent pas les exigences pour l'aménagement des espaces de stationnement pour les personnes handicapées	Évaluer la possibilité d'offrir une séance d'information par l'organisme Kéroul	Chambre de commerce de Sept-Îles	MEV Ville de Sept-Îles	Automne 2023	Réalisation de l'activité et le nombre de participants
L'accès aux équipements, aux édifices municipaux et aux commerces ne semble pas adéquat	S'assurer du respect de la réglementation en lien avec l'accès aux stationnements réservés aux personnes handicapées	Demander à la Sûreté du Québec d'accentuer la vérification des stationnements réservés aux personnes handicapées	Sûreté du Québec	MEV Ville de Sept-Îles Comité circulation	En continu	Nombre de billets émis (courtoisie ou réel)
Difficultés de circulation piétonnière à certaines intersections, particulièrement dans le bas de la ville (avenue Brochu)	Permettre un meilleur accès aux intersections pour les personnes à mobilité réduite	Identifier les endroits prioritaires pour la réalisation des travaux à réaliser  Profiter de la réalisation des travaux pour apporter les corrections	Ville de Sept-Îles	Comité de circulation  Comité MADA  MEV	En continu	Réalisation des travaux
Disponibilité de logements adaptés	S'assurer du respect des règles lors de la construction ou la rénovation des logements	Application des critères du règlement de construction	Service de l'Urbanisme		En continu	Émission des permis et suivi des conditions à respecter
Les familles avec des enfants présentant un ou plusieurs handicaps ont du mal à participer à l'économie locale et	Offrir le soutien nécessaire aux familles avec des enfants handicapés	Travailler avec les différents organismes afin d'inviter les commerçants d'acquiescer des chariots adaptés de type « Chariot de Caroline »	MEV	Table de concertation des associations de personnes handicapées	En continu	Nombre de chariots acquis

Obstacles	Objectifs	Mesures	Responsable	Partenaires	Échéance	Indicateur de résultats
faire leurs commissions auprès des commerces de Sept-Îles ayant pour effet de créer l'isolement auprès des familles						
Coûts supplémentaires afin d'adapter le domicile pour répondre aux besoins d'une personne handicapée	Aider les familles et personnes dans l'adaptation de leur domicile	Évaluer la possibilité de réduire ou abolir les frais de permis inhérents à l'adaptation du domicile d'une personne handicapée	Ville de Sept-Îles	Service de l'urbanisme Service des finances	2023	Adoption d'une résolution précisant la modification à la réglementation en vigueur

## Loisirs, culture et tourisme

Obstacles	Objectifs	Mesures	Responsable	Partenaires	Échéance	Indicateur de résultats
Éviter le sentiment d'isolement des personnes handicapées et de l'incapacité de faire les mêmes activités que les autres	Favoriser la participation des personnes handicapées aux activités communautaires, récréatives, culturelles, sportives et touristiques à Sept-Îles	Poursuivre l'intégration des enfants handicapés aux activités des terrains de jeux estivaux, embauche et formation de moniteurs dédiés à cette clientèle.  Le Service des loisirs et de la culture assure la coordination des employés dédiés à cette clientèle.	Service des loisirs et de la culture	CISSS-Côte-Nord  OPHQ  AQLPH	En continu	Analyser les statistiques annuelles de fréquentation des terrains de jeux par des enfants handicapés
Éviter le sentiment d'isolement des personnes handicapées et de l'incapacité de faire les mêmes activités que les autres	Favoriser la participation des personnes handicapées aux activités communautaires, récréatives, culturelles, sportives et touristiques à Sept-Îles	Faire la promotion de l'utilisation de la « Carte d'accompagnement – Loisir » auprès des organismes et des entreprises qui organisent des activités payantes afin d'offrir la gratuité aux accompagnateurs de personnes handicapées	Ville de Sept-Îles	Association régionale pour le loisir des personnes handicapées de la Côte-Nord  MEV  Tourisme Sept-Îles	En continu	Nombre de vignettes émises
Éviter le sentiment d'isolement des personnes handicapées et de l'incapacité de faire les mêmes activités que les autres	Favoriser la participation des personnes handicapées aux activités communautaires, récréatives, culturelles, sportives et touristiques à Sept-Îles	Dans le cadre des journées HOP la Ville, insérer des activités proposées par l'Association septilienne pour le loisir des personnes handicapées ou autres organismes	L'Association septilienne pour le loisir des personnes handicapées	Ville de Sept-Îles  MEV  CISSS-CN	En continu	Nombre d'activités et de participants
Éviter le sentiment d'isolement des personnes handicapées et de l'incapacité de faire les mêmes activités que les autres	Favoriser la participation des personnes handicapées aux activités communautaires, récréatives, culturelles, sportives et touristiques à Sept-Îles	Procéder à l'achat d'un tapis favorisant la circulation d'un fauteuil roulant dans les endroits difficiles d'accès (ex : plage)	L'Association septilienne pour le loisir des personnes handicapées	Tourisme Sept-Îles	2022	Acquisition du tapis par l'Association septilienne pour le loisir des personnes handicapées et essai à la plage du Lac des Rapides

Obstacles	Objectifs	Mesures	Responsable	Partenaires	Échéance	Indicateur de résultats
Éviter le sentiment d'isolement des personnes handicapées et de l'incapacité de faire les mêmes activités que les autres	Augmenter le nombre de jeux (modules) pour les personnes handicapées.	Continuer d'ajouter de nouveaux modules de jeux adaptés au Parc du Vieux-Quai et ailleurs sur le territoire de la municipalité	Service des loisirs et de la culture		En continu	Nombre de jeux installés ou remplacés
Éviter le sentiment d'isolement des personnes handicapées et de l'incapacité de faire les mêmes activités que les autres	Offrir à la bibliothèque, des documents adaptés pour la clientèle ayant des problèmes de vision	Poursuivre l'achat de livres à gros caractères et évaluer la possibilité d'acquérir un agrandisseur numérique portable  Un service de livraison à domicile est disponible	Bibliothèque municipale	Centre de service scolaire du Fer (ressource supra-locale)	En continu	Quantité et nombre de prêts des livres  Satisfaction des utilisateurs
Éviter le sentiment d'isolement des personnes handicapées et de l'incapacité de faire les mêmes activités que les autres	S'assurer de la disponibilité de plateaux pour la tenue d'activités pour les personnes handicapées	Réserver des périodes, particulièrement à la piscine et le gymnase, pour les différents groupes qui ont des besoins particuliers (aînés, personnes handicapées, etc.)	Service des loisirs et de la culture	ASLPCPVH	En continu	Nombre d'heures disponibles  Statistiques de fréquentation des différents plateaux
Éviter le sentiment d'isolement des personnes handicapées et de l'incapacité de faire les mêmes activités que les autres	Assurer un accueil et un comportement adéquat afin de pouvoir répondre aux besoins des personnes handicapées	Sensibiliser le personnel aux besoins des personnes handicapées par une formation sur une base annuelle	Service des loisirs et de la culture	CISSS-CN Association québécoise pour le loisir des personnes handicapées (AQLPH)-Section Côte-Nord	En continu	Niveau de satisfaction de la clientèle  Formation offerte

Obstacles	Objectifs	Mesures	Responsable	Partenaires	Échéance	Indicateur de résultats
Éviter le sentiment d'isolement des personnes handicapées et de l'incapacité de faire les mêmes activités que les autres	Identifier les obstacles dans les édifices et parcs municipaux	Collaborer à l'organisation d'une journée de sensibilisation pour les différents intervenants afin de connaître les obstacles dans les édifices et parcs municipaux de la Ville.	MEV	Conseil municipal Direction générale	Semaine québécoise des personnes handicapées	Réalisation d'activités de sensibilisation  Commentaires des participants
Éviter le sentiment d'isolement des personnes handicapées et de l'incapacité de faire les mêmes activités que les autres	Offrir le soutien nécessaire aux organismes pour qu'ils puissent s'adapter à la clientèle d'enfants présentant un handicap	Encourager les organismes sportifs et culturels et autres, à ouvrir leurs groupes en fonction des besoins et des capacités des enfants	ASLPCPVH	Service des loisirs et de la culture Association québécoise pour le loisir des personnes handicapées (AQLPH)-Section Côte-Nord Organismes sportifs et culturels CISSS-CN	En continu	Nombre d'activités mises en place Nombre d'organismes qui collaborent
Éviter le sentiment d'isolement des personnes handicapées et de l'incapacité de faire les mêmes activités que les autres	Offrir le soutien nécessaire aux organismes pour qu'ils puissent s'adapter à la clientèle d'enfants présentant un handicap	Organiser des formations offertes à une personne par organisme travaillant avec la clientèle jeunesse une fois par année sur le trouble du spectre de l'autisme, la déficience intellectuelle, les troubles de santé mentale, etc.	CISSS-CN Cégep	ASLPCPVH Service des loisirs et de la culture Association québécoise pour le loisir des personnes handicapées (AQLPH)-Section Côte-Nord Organismes sportifs et culturels	En continu	Nombre de formations offertes

Obstacles	Objectifs	Mesures	Responsable	Partenaires	Échéance	Indicateur de résultats
Éviter le sentiment d'isolement des personnes handicapées et de l'incapacité de faire les mêmes activités que les autres	Effectuer le pont entre le Cégep de Sept-Îles, l'UQAC et le Service des loisirs et de la culture pour la main-d'œuvre via une micro campagne promotionnelle	Évaluer la possibilité d'offrir des stages aux étudiants en formation dans les différents programmes du Cégep et de l'UQAC	Cégep UQAC Service des loisirs et de la culture	ASLPCPVH	En continu	Nombre de stages réalisés

## Suivi et informations

---

La présence en continu des effets de la COVID-19 amène un certain ajustement sur la réalisation des actions et celles à venir. La fragilité de certains individus limite les activités et la présence des personnes handicapées.

Les conséquences sont difficiles à évaluer à court et moyen terme. La municipalité souhaite proposer aux personnes handicapées une offre de services répondant à la majorité de leurs attentes dans la mesure où cela sera possible. Les collaborations qui existent déjà entre les différents intervenants locaux et régionaux vont certainement contribuer à faciliter une reprise des activités.

Pour toutes demandes de renseignements, commentaires ou suggestions en lien avec ce plan d'action ou les services offerts aux personnes handicapées, vous pouvez communiquer avec la Direction générale de la Ville.

Denis Clements, Directeur – Services à la communauté  
Hôtel de Ville de Sept-Îles  
546, avenue De Quen  
Sept-Îles (Québec) G4R 2R4  
Tél : 418 962-2525 poste 2004  
Courriel : [denis.clements@septiles.ca](mailto:denis.clements@septiles.ca)

Les personnes souhaitant transmettre des plaintes ou requêtes concernant les services municipaux ainsi que les installations de la Ville sont invitées à communiquer avec le service à la clientèle au 418 964-3300.

Les gens peuvent également consulter le site Web de l'office des personnes handicapées du Québec qui regroupe différentes publications et guides pour les familles et le grand public. (<https://www.ophq.gouv.qc.ca/>)

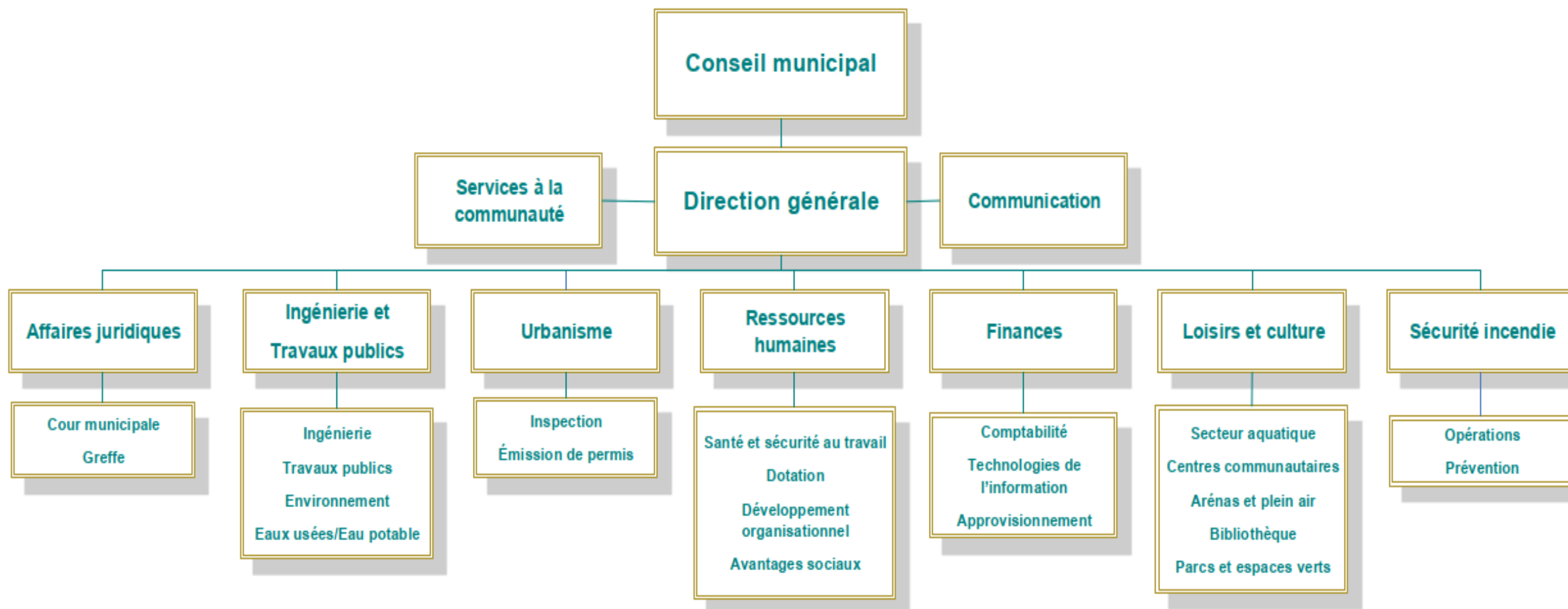
Au niveau régional, l'Association régionale de Loisirs pour personnes handicapées de la Côte-Nord <https://www.arlphcotenord.com/> et l'Association septilienne des loisirs, des sports et de la culture pour personnes vivant avec un handicap (ASLSCPVH) ainsi que le Module d'Épanouissement à la vie de Sept-Îles (MEV) (<https://www.facebook.com/pages/category/Community-Organization/Module-d%C3%A9panouissement-%C3%A0-la-vie-MEV-SI-104274141190668/>) au niveau local, travaillent à promouvoir la participation et l'accès aux loisirs des personnes handicapées de la région.



# **ANNEXES**

## Annexe 1 Organisation municipale

---



## Annexe 2

---

### Accessibilité des principaux bâtiments et infrastructures de la municipalité

---

<b>Bâtiment</b>	<b>Adresse</b>	<b>Accessibilité</b>
Hôtel de ville	546, avenue De Quen	Oui
Centre socio-récréatif	500, avenue Jolliet	Oui
Aréna Conrad-Parent	490, avenue Jolliet	En partie
Aréna Guy Carbonneau	480, avenue Jolliet	Oui
Bibliothèque Louis-Ange Santerre	500, avenue Jolliet	Oui
Complexe des travaux publics	601, boulevard Montagnais	En partie
Caserne Incendie	153, rue du Père-Divet	Oui
Salle de spectacle Jean-Marc-Dion	546, boulevard Laure	Oui
Musée régional de la Côte-Nord	500, boulevard Laure	Oui
Maison du Tourisme	415, avenue Arnaud	En partie
Bureau touristique	1401, boulevard Laure	Oui

<b>Bâtiment</b>	<b>Adresse</b>	<b>Accessibilité</b>
Rendez-vous des aînés	286, avenue Humphrey	Oui
Refuge des animaux (SPCA)	351, rue Holliday	En partie
Usine de filtration d'eau	5000, rue Decoste	Non
Site du Vieux-Poste	20, rue Shimun	En partie
Centres communautaires dans les différents secteurs de la municipalité		En partie

Au cours des années, différentes améliorations ont été apportées à plusieurs bâtiments suite aux demandes des partenaires ou simplement lors de la planification des travaux. La municipalité demeure à l'affût des améliorations qui pourraient être apportées à ses installations.