



Jardin
du ruisseau
Bois-Joli

RAPPORT ANNUEL 2023

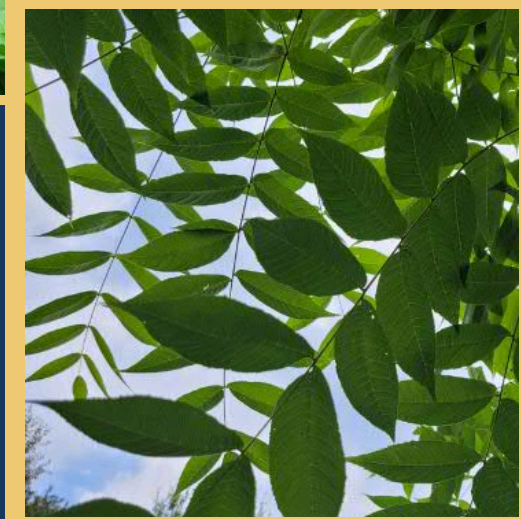


Table des matières

<i>Mot de la Direction</i>	4
<i>Remerciements</i>	5
<i>Le Conseil d'administration</i>	7
Assemblée générale annuelle	7
Administrateurs	7
Membres	7
Plan stratégique de développement 2024-2026	8
<i>Le personnel</i>	9
Recrutement	9
Contrats de travail	9
Hommage à Pierre Drouin	10
Formations	11
<i>Le Jardin</i>	12
Plantations, divisions et transplantations des végétaux	12
Entretien et protection des végétaux	12
Arrosage	12
Croissance des végétaux	13
Maladies et insectes	13
Respect de l'écologie	14
Identification des végétaux	14
Informations écrites	14
Vandalisme	15
Orages violents	15
<i>Développement et consolidation du Jardin</i>	16
Subventions et partenariats	16
Mise à niveau d'une troisième section d'escalier	18
Bénévolat	18
Dons et commandites	19

<i>Rayonnement et visibilité</i>	20
Implication dans la communauté	20
Croisières	22
Dépliant promotionnel	23
Affiliations	23
<i>Animations</i>	24
<i>Annexes</i>	29
Annexe I : Travaux particuliers	30
Annexe II : Tâches spécifiques	35
Annexe III : Ajouts de végétaux, divisions et transplantations	38
<i>Bibliographie</i>	43
<i>Partenaires et commanditaires</i>	44



Mot de la Direction

Chers lecteurs,

2023 a été une autre année riche en défis, notamment au point de vue météo. En effet, les impacts des changements climatiques se font de plus en plus sentir et les importantes précipitations ont donné du fil à retordre à notre équipe. Malgré que la pénurie de main-d'œuvre vienne elle aussi accentuer les défis, la majorité des actions a été réalisée selon les échéanciers prévus. Le travail de restauration des sentiers et de consolidation des infrastructures s'est poursuivi cette année : enlèvement de plusieurs dizaines de dormants de chemin de fer, pose de bordures Permacon, réfection d'une section d'escalier, etc.

Le Jardin est parvenu à tenir le cap sur ses standards de qualité habituels, et ce, en grande partie grâce à la détermination et au grand dévouement du personnel à l'endroit du Jardin. Il est important, voire même essentiel, de reconnaître la loyauté et l'excellence du travail des employés. Avec le temps, le JRBJ est parvenu à s'entourer d'une équipe stable : la plus grande richesse de l'organisme. Ainsi, notre équipe a célébré et reconnu les 10 années de travail de l'horticulteur en chef Pierre Drouin. Nous avons également souligné les 5 années de travail de Rémi Jean, technicien en aménagement paysager et de Mélodie Blanchette, jardinière paysagiste. Ma belle équipe, merci sincèrement pour tout ce que vous faites.

Je tiens à reconnaître l'apport considérable et la grande générosité des partenaires, commanditaires et donateurs impliqués au Jardin. Vos contributions font une réelle différence dans la réussite de notre mission et nos objectifs. Merci également à toutes les organisations qui ont fait appel à nous pour des conseils ou des ateliers particuliers. Ces initiatives sont complémentaires à la mission de l'organisme et font en sorte d'accroître la reconnaissance du JRBJ dans son milieu et dans sa sphère d'activité. Tous ensemble, nous contribuons à l'évolution d'un cadre de vie exceptionnel au sein de la Ville de Sept-Îles.

L'année 2024 approche à grands pas et soyez assurés que nous vous réservons toujours de nouvelles surprises et des aménagements tous plus uniques les uns que les autres.

Je vous souhaite une bonne lecture et au plaisir de vous rencontrer au Jardin prochainement,

Marie-Ève Desrosiers, Directrice

Remerciements

Tout d'abord, merci sincèrement aux administratrices du Conseil d'administration pour leur grande implication, leur disponibilité et pour leur désir d'assurer la réussite de ce remarquable espace vert : Kathy Lévesque, Brigitte Fournier, Maude Thériault, Gabrielle Pruneau, Solange Bellefleur, Marie-Claude D'Amour et Lison Gauthier.

Merci infiniment à Pierre Drouin, horticulteur en chef, ainsi qu'à tout le personnel pour leur grand dévouement et leur détermination dans la réalisation de tous nos projets : Rémi Jean, Mélodie Blanchette, Emmy Deschênes et Yannick Rivard. Vous méritez tous notre plus grande admiration.

Merci sincèrement à la Ville de Sept-Îles, principal partenaire du JRB, ainsi qu'à tout le personnel des divers services avec qui nous avons travaillé tout au long de l'année. Un merci spécial à Michel Tardif et Oussama Boulahia, ainsi qu'à toutes les équipes du Service des travaux publics pour l'avancement et l'aboutissement de plusieurs dossiers cette année, notamment la mise en place d'une toilette permanente au Jardin. Merci également à la conseillère de notre quartier, Guylaine Lejeune, pour son appui et son apport considérable à l'organisme dans les dernières années.

Merci sincèrement au Port de Sept-Îles, partenaire pour une deuxième année, pour son désir de contribuer concrètement aux objectifs du Jardin et à l'amélioration de la qualité de vie du secteur. Votre implication crée réellement une belle différence.

Merci à Promutuel Assurance pour l'octroi d'une première subvention à l'endroit du Jardin, dans le cadre du Programme « Au cœur de votre collectivité ». Merci d'encourager le déploiement de projets novateurs qui embellissent nos milieux de vie.

Merci beaucoup à Destinations North America pour cette belle opportunité d'offrir des visites guidées de nos installations aux croisiéristes qui visitent notre Ville.

Un grand merci à tout le personnel de l'école Bois-Joli, avec qui nous avons une excellente collaboration depuis plusieurs années. Merci de permettre cet enrichissement que le Jardin peut apporter aux élèves et ainsi contribuer à la sensibilisation à l'écologie dans le milieu.

Merci à Iza-Ève Murray, Jacinthe Polento et Annie Gagnon d'Emploi-Québec, qui assurent un suivi professionnel des divers dossiers relatifs aux subventions salariales et à la formation en milieu de travail.

Merci beaucoup à Justin Marceau de PCA Services Corporatifs Inc., pour son professionnalisme, sa disponibilité et la qualité des services en comptabilité.

Merci à nos précieux donateurs et commanditaires pour leur grande générosité et pour leur désir de contribuer à dynamiser notre milieu de vie : Béton Provincial, Numérik Solutions d'affaires et Numérik Gestion de documents, Quincaillerie Lauremat, RONA Bois de construction, Les entreprises Bruno Smith, Transport Jocelyn Boucher, Pharmacie Proxim Nathalie Laberge et Karine Bernatchez, Boutique Art Déco, Serrurerie Côte-Nord, Walmart et SPI Santé Sécurité.

Merci beaucoup à l'ensemble de nos membres pour leur soutien indéfectible et merci plus particulièrement à nos membres bénévoles : Lison Gauthier, Dominique Fortin, Virginie Lamontagne, Michelle Reid, Réjean Ouellet et Thérèse Danis pour l'aide apportée cette année.

Merci à la Société d'horticulture de Sept-Îles et à ses membres pour les diverses collaborations et interventions qui permettent de faire briller davantage le Jardin.

Merci sincèrement à nos généreux partenaires de la Soirée dégustation : Virginie Lamontagne, propriétaire de l'entreprise *Ça pousse icitte* pour ses micro-pousses et plantes de bord de mer, ainsi que Guylaine Vachon, directrice du Centre d'amitié autochtone de Sept-Îles pour ses délicieuses baniques et confitures de Graines rouges.

En terminant, merci énormément à tous les citoyens et citoyennes qui ont adopté le Jardin et qui, de bouche à oreille, ont contribué à faire connaître davantage ce remarquable espace vert.



La gouvernance

Au cours de l'année, le conseil d'administration a tenu sept assemblées régulières, une assemblée spéciale ainsi que l'Assemblée générale annuelle. La durée moyenne des rencontres régulières était de 1 heure 30 minutes.

➤ **Assemblée générale annuelle**

L'Assemblée générale annuelle, pour l'année 2022, s'est tenue le 6 avril 2023, à l'hôtel de ville de Sept-Îles. Un poste d'administrateur avait été laissé vacant au sein du Conseil d'administration, et ce, après le départ de la secrétaire Ariane Gagnon-Trottier en janvier 2023. Puisque les autres administrateurs étaient intéressés et éligibles à poursuivre leur charge, un seul poste était à pourvoir. Conformément aux règlements généraux de l'organisme, un appel de candidature publique a été réalisé 30 jours avant l'AGA afin de parvenir à pourvoir le poste. Une seule candidature a été reçue et comme il n'y a pas eu plus de candidats que de postes à pourvoir, l'élection des administrateurs a eu lieu par acclamation.

➤ **Administrateurs**

Le conseil d'administration est composé des sept personnes suivantes : Kathy Lévesque au poste de présidente, Brigitte Fournier au poste de vice-présidente, Maude Thériault au poste de trésorière, Gabrielle Pruneau au poste de secrétaire, Solange Bellefleur et Marie-Claude D'Amour en tant qu'administratrices et Lison Gauthier en tant qu'administratrice et représentante de la Ville de Sept-Îles. Dans le but de s'acquitter adéquatement de sa charge et afin d'assimiler des notions comptables plus pointues, la trésorière a suivi une formation de 15 heures « Tenue de livres : Initiation aux notions comptables ».

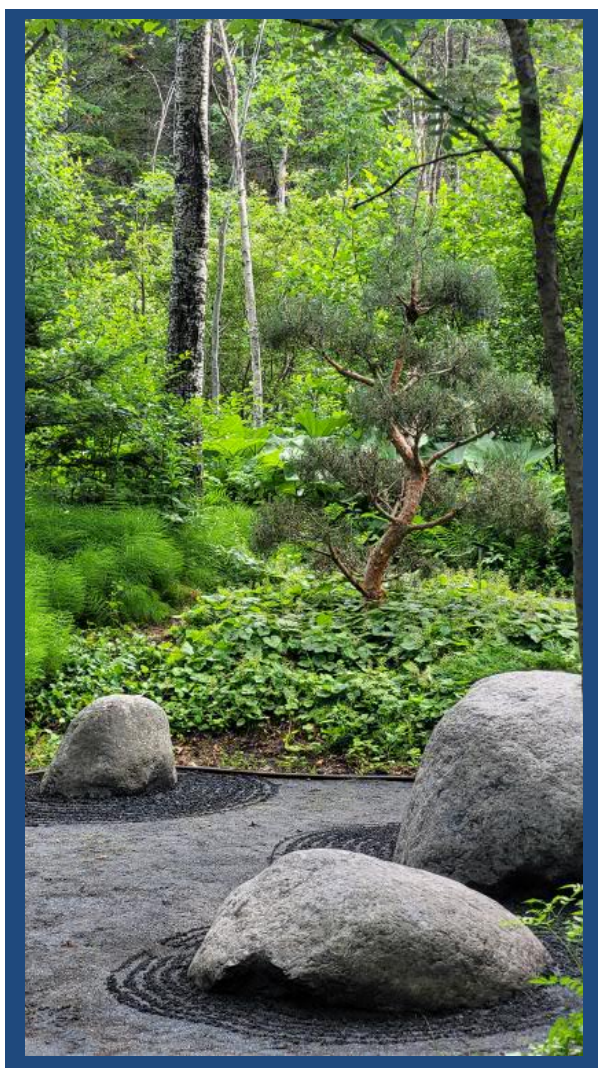
➤ **Membres**

Pour l'année 2023, le JRBJ comptait 29 membres individuels et 1 membre corporatif en règle : le Centre de dépannage du parc Ferland. En plus de pouvoir participer aux assemblées des membres et d'y voter, certains privilèges sont réservés exclusivement aux membres : recevoir les infolettres et informations relatives aux activités, recevoir des végétaux issus des divisions du JRBJ, etc.

➤ Plan stratégique de développement 2024-2026

Le conseil a adopté le Plan stratégique de développement 2024-2026. Cette nouvelle politique au JRBJ permettra d'assurer la continuité de réalisation des objectifs, notamment lorsque des mouvements dans l'équipe administrative surviennent. Le Plan comporte les objectifs suivants :

- Concerter les parties prenantes en projetant une vision commune;
- Clarifier les orientations et définir leurs stratégies de développement;
- Communiquer les intentions de développement aux partenaires actuels et futurs.



Le personnel

➤ **Recrutement**

Deux postes de jardiniers et deux postes d'aides-jardiniers (étudiants) ont été affichés d'avril à juin, sur différentes plates-formes de recrutement et dans divers établissements tels que :

- Québec Emploi;
- Centre local d'emploi de Sept-Îles;
- Guichet-Emplois (Services Canada);
- Carrefour Jeunesse-Emploi;
- Action-Emploi Sept-Îles;
- Centre de service urbain de Sept-Îles;
- Écoles secondaires de Sept-Îles;
- Cégep de Sept-Îles;
- Page Facebook du Jardin;
- Divers groupes Facebook spécifiques aux chercheurs d'emploi.

➤ **Contrats de travail**

En plus de la directrice et de l'horticulteur en chef, le JRBJ a embauché un technicien en aménagement paysager, deux jardiniers et une aide-jardinière. Malgré les efforts accrus pour tenter de recruter du personnel, trois postes subventionnés demeurent non comblés. De plus, l'un des jardiniers embauchés n'a pas été en mesure de terminer son contrat. Cela représente plus de 2 200 heures de travail non réalisées. Malgré le fait que le Jardin arrive un peu mieux à fidéliser son personnel saisonnier permanent, on ressent bien les conséquences engendrées par la pénurie de main-d'œuvre.

L'horticulteur en chef, Pierre Drouin, est en poste pour une dixième année consécutive, la directrice Marie-Ève Desrosiers pour une sixième saison consécutive et les employés saisonniers permanents Rémi Jean et Mélodie Blanchette, pour une cinquième saison.

La durée des contrats offerts a varié entre huit et cinquante-deux semaines, de manière à s'ajuster aux besoins du Jardin et aux réalités vécues par les employés, tout en respectant le budget accordé par la Ville de Sept-Îles et les autres sources de financement. Les semaines de travail pour tous les employés sont de 35 heures par semaine, pour un grand total de 5 523 heures de travail rémunérées en 2023. La masse salariale totale s'élève à 145 057 \$.

L'équipe 2023

Yannick Rivard, Jardinier, Pierre Drouin, Horticulteur en chef, Rémi Jean, Technicien en aménagement paysager, Mélodie Blanchette, Jardinière, Emmy Deschênes, Aide-jardinière, Marie-Ève Desrochers, Directrice (Absente sur la photo)



➤ **Hommage à Pierre Drouin**

Le 11 novembre dernier, toute notre équipe s'est réunie pour souligner les 10 années de travail de Pierre Drouin, horticulteur en chef du JRB. Entouré d'amis, Pierre a reçu, pendant cette soirée, des témoignages de proches et de gens reconnaissants de la qualité de son travail. Bien connu sous le nom de « Pierrôt », il est un vrai pilier du succès que connaît le Jardin depuis les dernières années. Il a su porter l'évolution du Jardin avec acharnement et beaucoup de cœur. Son talent, son expertise et ses nombreuses connaissances dans des domaines diversifiés sont plus que profitables pour le développement et la reconnaissance du JRB dans son secteur d'activité. Nous nous considérons plus que choyés de pouvoir compter sur ce grand homme dans notre équipe!

➤ Formations

La formation des employés est importante pour le JRB, car elle permet d'améliorer les connaissances techniques et horticoles de chacun et de fidéliser le personnel de façon à assurer une relève. Cela a pour effet de faciliter l'organisation du travail et de garantir la réussite de projets ambitieux et novateurs.

La directrice a pu acquérir de nouvelles compétences horticoles et détient maintenant une certification en entretien paysager grâce aux Programmes de formation en milieu de travail subventionnés par Emploi-Québec. Rémi Jean et Mélodie Blanchette avaient reçu leurs certifications respectives en 2022 (entretien et aménagement paysager). L'horticulteur en chef est reconnu afin d'agir comme formateur dans ces programmes.

Le 11 juillet, la Société d'horticulture de Sept-Îles recevait Madame Josée Desranleau dans le cadre de la conférence : Les Jardins Japonais, lieux de paix et de sérénité. Quatre employés du JRB y ont participé. Une activité qui s'est avérée très pertinente pour la continuité des aménagements du Jardin Japonais. Madame Desranleau a par ailleurs profité de son séjour pour s'adonner à une deuxième visite du JRB.

En novembre, la directrice, l'horticulteur en chef et le technicien en aménagement se sont rendus à l'Expo Québec Vert, le plus important salon horticole au Québec. En plus d'avoir pu participer à plusieurs conférences sur des sujets diversifiés et avant-gardistes, l'équipe a rencontré des personnes d'intérêt (réseautage) et en a appris davantage sur les nouvelles technologies disponibles en horticulture, en particulier les phytotechnologies.



Le Jardin

➤ **Plantations, divisions et transplantations des végétaux**

Les nouveaux végétaux introduits proviennent de quatre sources principales : le JRB, la subvention accordée par la Ville de Sept-Îles, les échanges de plantes avec la Société d'horticulture de Sept-Îles et les dons des bénévoles et voisins du Jardin. Cette année, le Jardin a intégré 45 nouvelles espèces ou cultivars, sur un total de 88 espèces. La liste des plantations, transplantations et divisions, ainsi que la provenance des espèces est indiquée à l'annexe III.

Plusieurs arbres, arbustes et vivaces se sont multipliés avec les années. En mai, certains végétaux ont été offerts exclusivement aux membres du JRB. Parmi la sélection, on retrouvait notamment des Chênes de Belgique plantés à même des semences récoltées par l'horticulteur en chef Pierre Drouin. C'est plus d'une cinquantaine de végétaux qui a été distribuée aux membres.

➤ **Entretien et protection des végétaux**

Les habituels travaux d'émondage et d'abattage d'arbres morts ou malades se sont poursuivis. Les différentes tailles d'entretien, de rabattage de la couronne, de formation ou autres ont été réalisées selon les pratiques reconnues. Des protections hivernales ont été placées autour des arbres, arbustes et structures inertes les plus susceptibles d'être brisés par la neige, le vent et les actions de déneigement ou parce qu'ils étaient nouvellement plantés.

➤ **Arrosage**

Les précipitations ont été suffisamment abondantes et soutenues pendant la saison estivale. Les surfaces gazonnées et les plantes vivaces n'ont donc pas eu besoin d'un apport en eau supplémentaire. Un baril d'eau de pluie est en place afin de recueillir l'eau servant à l'arrosage des boîtes à fleurs annuelles. Celles-ci ont été arrosées en moyenne une fois par semaine, entre juin et septembre.

➤ Croissance des végétaux

Les grandes quantités de pluie reçues pendant l'été, combinées à des températures anormalement élevées à l'automne, auront eu pour effet d'encourager une croissance fulgurante chez une majorité de végétaux. Nous avons même assisté à deux épisodes de croissance chez certains arbres, ce qui arrive très rarement. Cela peut sembler positif comme observation mais en fait, cela pourrait s'avérer néfaste, notamment pour les arbres. En effet, certains arbres auront certainement eu de la difficulté à compléter leur aoûtement, un processus naturel qui s'enclenche lorsque les températures refroidissent en août. En d'autres termes, ils n'auront pas eu la chance de déployer complètement leurs mécanismes de protection et de défense contre le froid et le gel, surtout chez les arbres moins rustiques. Les impacts de cette situation et la gravité des atteintes pourront être observés dès le printemps 2024.

➤ Maladies et insectes

Les maladies et les insectes ont causé très peu de torts cette année. L'épidémie de tordeuse des bourgeons de l'Épinette est terminée, mais nous notons tout de même la présence d'environ deux autres familles de chenilles. La situation a été suivie de près et les chenilles présentes sur les conifères de petite et moyenne taille ont été retirées manuellement. La population de guêpes a été encore très importante cette saison. Plusieurs nids de guêpes problématiques ayant élu domicile au sol et près des surfaces de marche ont été signalés et contrôlés. Malgré les désagréments que cela puisse causer, n'oublions pas que la guêpe constitue une espèce très importante dans le processus de pollinisation.

Encore cette année, quelques nodules noirs du Cerisier ont été éliminés sur quelques sujets dans le Jardin et dans la cour d'école. L'horticulteur en chef s'assure d'un suivi rigoureux face à cette problématique afin de limiter la contagion des espèces environnantes.



Photos : Nick Talbot

➤ **Respect de l'écologie**

Au JRB, une approche écologique et respectueuse de l'environnement est de mise. Les ressources naturelles sont exploitées de façon durable. Par exemple, le bois mort ou issu de tailles de végétaux est déchiqueté (bois raméal fragmenté) et ensuite réutilisé dans les plates-bandes. Cette matière organique a pour but premier de nourrir le sol mais son application servira également à conserver l'humidité des sols et à restreindre la pousse des mauvaises herbes. De plus, tous les produits utilisés au Jardin sont naturels et sans conséquence néfaste pour l'environnement, même pour les produits de lutte contre les insectes. Chaque année, la plupart des plates-bandes sont amendées avec du compost de crevettes et/ou du fumier de poule. Depuis cette année, le JRB prépare et utilise également son propre compost maison. Des mycorhizes et de la poudre d'os moulu ont été utilisées lors des nouvelles plantations. La chaux est également un incontournable au Jardin et dans la région, car les sols sont généralement acides.

➤ **Identification des végétaux**

Le JRB dispose de plans de chaque secteur du Jardin, du recensement des plantations depuis 1996, de photos des espèces présentes et d'un calendrier des floraisons. Le personnel effectue une mise à jour régulière de ces outils afin de faciliter le suivi et la conservation des espèces présentes. En 2023, un peu plus de 200 étiquettes d'identification de plantes ont été préparées, remplacées ou nouvellement ajoutées. Les plantes de tous les secteurs du Jardin sont maintenant identifiées.

➤ **Informations écrites**

Les informations écrites offertes au public sont toujours disponibles et prennent place un peu partout dans le Jardin. Cela vise à sensibiliser la population quant au respect de notre écologie et à favoriser la transmission de diverses connaissances. Que ce soit par l'entremise des panneaux interprétatifs ou des fiches d'informations, plusieurs thèmes sont mis en lumière (insectes, champignons, végétaux, etc.). Au Jardin d'Enfants et d'Oiseaux, des pictogrammes ont été installés conjointement avec les identifications de plantes, afin que les enfants puissent distinguer ce qu'ils peuvent manger et ce qui est réservé aux oiseaux et aux papillons. En plus des 15 panneaux d'interprétation disponibles, une cinquantaine de fiches d'informations, une cinquantaine de pictogrammes et une cinquantaine de fiches « Savez-vous que ? » ont été installés sur le site cet été.

➤ **Vandalisme**

Malgré que le vandalisme tend à diminuer, quelques actes mineurs ont été commis cet été. Des caméras de surveillance ont été installées à des endroits stratégiques et elles permettent souvent de cibler les personnes mal intentionnées. Dans les dernières années, il a été observé que la majorité des méfaits sont commis par des jeunes âgés entre 10 et 15 ans. De ce fait et en étroite collaboration avec le personnel de l'école Bois-Joli, la directrice fait des interventions ciblées et offre des activités diversifiées en lien avec le Jardin; ces démarches font en sorte de sensibiliser davantage les jeunes quant au respect du Jardin et des espaces publics en général.

➤ **Orages violents**

En 2023, le JRBJ a encore une fois été confronté à des pluies diluviennes causant des dommages importants dans les sentiers. Le personnel a dû mettre beaucoup de temps pour réparer le tout. Lors d'orages, l'eau s'accumule en grande quantité et rapidement sur le terrain de balle voisin du Jardin. Puisque le terrain est en pente, l'eau est projetée directement vers le Jardin. Un projet de verdissement du terrain de balle est sur la table avec la Ville de Sept-Îles afin de parvenir à diminuer ou à enrayer les impacts de cette problématique. Cet été, une équipe des travaux publics a mis en place une butte sur une partie du terrain de balle, en se servant de l'agrégat déjà existant sur ce site. Cela ne règle pas tout, mais nous avons constaté une belle amélioration depuis cette intervention. Cela permet de freiner la course de l'eau vers le Jardin et par le fait même, de restreindre les dommages.



Impact des pluies diluviennes sur les sentiers.

Développement et consolidation du Jardin

➤ Subventions et partenariats

Contribution annuelle de la Ville de Sept-Îles

En 2023, la Ville de Sept-Îles, principal partenaire du JRB, a octroyé une subvention de 137 000 \$ pour financer la masse salariale des employés permanents, l'achat de matériel et diverses autres dépenses. Cela correspond à une augmentation budgétaire d'environ 3 %, soit 4 000 \$.

L'installation d'une toilette permanente à même le Jardin représente également un investissement financier important provenant entièrement de la Municipalité. Toutes les étapes du projet ont été réalisées par différentes équipes des travaux publics de la Ville.

Contribution annuelle du Port de Sept-Îles

Le partenariat avec le Port de Sept-Îles se poursuit pour une deuxième année. Rappelons qu'en 2022, une aide financière de 15 000 \$ répartie sur 3 ans avait été octroyée. Ce partenariat visait à pouvoir offrir de meilleures conditions de travail et à encourager davantage la rétention du personnel saisonnier permanent. Cette démarche se veut très bénéfique et est nécessaire pour assurer la pérennité financière de l'organisme.

Subvention de Promutuel Assurance

À l'automne, nous avons eu une réponse positive suite à un projet déposé dans le cadre du Programme de subvention aux OBNL de Promutuel Assurance « *Au cœur de votre collectivité* ». Un montant de 5 000 \$ a été remis au JRB pour la réalisation d'un tout premier toit végétalisé à Sept-Îles. Notre équipe espère que toutes les ressources requises seront disponibles pour que le projet puisse se réaliser en 2024.



Photos : Nick Talbot

Subvention d'Emploi-Québec

En 2023, aucune subvention n'est issue du Programme de subvention salariale d'Emploi-Québec, puisque les deux postes subventionnés au sein du JRBJ n'ont pas été pourvus. Rappelons que les candidats admissibles à cette subvention sont de plus en plus rares depuis la pandémie. De ce fait, le JRBJ a dû embaucher une ressource supplémentaire entièrement à ses frais.

Les *Programmes d'apprentissage en milieu de travail (PAMT)* d'Emploi-Québec, favorisant le développement de compétences du personnel dans le domaine de l'aménagement et de l'entretien paysager, ont permis d'ajouter une enveloppe budgétaire de 4 189 \$. Ce montant est beaucoup moins important que ceux reçus dans les dernières années, dû au fait que tous les employés saisonniers permanents ont atteint leur certification dans les deux Programmes au cours de la saison antérieure. La directrice a donc été la seule à suivre les formations en 2023. Malgré que le poste de direction ne soit pas en lien direct avec l'aménagement et l'entretien extérieur, cette démarche est plus que pertinente... Avec la pénurie de main-d'œuvre et la précarité des emplois dans le domaine horticole, cela vient garantir le maintien des compétences et le transfert de connaissances au sein de l'équipe. Advenant la perte d'un membre de l'équipe (surtout l'horticulteur en chef), la direction serait apte à former adéquatement la nouvelle personne responsable des opérations de terrain.

Par ailleurs, les modalités de subvention pour la formation ont été modifiées cette année et le financement s'est vu grandement diminué. Voyant l'état se resserrer, la directrice du Jardin a rencontré la ministre de l'Emploi, Kateri Champagne-Jourdain, afin de lui faire part des lacunes et de quelques recommandations à l'égard des différents programmes accessibles aux OBNL. Cette rencontre a été productive et espérons que des changements positifs seront effectifs dès la prochaine saison.

Subvention du Programme *Emploi Été Canada*

Le Programme *Emploi Été Canada* a subventionné un contrat pour l'embauche d'une aide-jardinière pour une durée de huit semaines, à la hauteur de 4 662 \$. Le financement accordé correspondait à 100 % du salaire minimum et des charges sociales associées. Un deuxième contrat avait été autorisé par le Programme, mais le poste n'a pas été pourvu.

➤ **Mise à niveau d'une troisième section d'escalier**

Au Jardin, trois sections d'escalier prennent place dans le secteur de l'Arboretum. Au départ, tous ces escaliers étaient constitués de dormants de chemin de fer et retenus avec des tiges de métal. Avec les années, ces structures étaient devenues désuètes et ne respectaient plus les normes environnementales. L'équipe avait entamé la réfection de ces structures en 2020. Dans une optique de durabilité et de sécurité, les nouvelles marches sont faites de béton et sur le dessus de celles-ci, des pierres de rivière locales rendent la surface de marche antidérapante et par le fait même, assurent l'esthétisme de cet aménagement. En 2023, la toute dernière section d'escalier désuète, positionnée au centre de l'Arboretum, a été rénovée. Le personnel a eu recours à la même technique de construction et comme à l'habitude, les normes d'aménagement en vigueur ont bien été respectées. Il est intéressant de mentionner que le coffrage des marches a été fabriqué presque entièrement à l'aide de matériaux recyclés ou de seconde vie. En plus d'accorder une autre utilité à ces matériaux, cela a permis de sauver des coûts dans le cadre de ces ouvrages. Cette année, le travail étant situé dans une zone en pente plutôt longue, le personnel a réfléchi à une alternative visant à économiser les forces de chacun, à réaliser le travail de façon plus sécuritaire et enfin, de gagner en temps. Un système de tyrolienne a donc été élaboré et a servi à acheminer du matériel en bas de pente (chaudières de ciment, roches, etc.) Chapeau à Rémi Jean, notre technicien en aménagement paysager, pour cette idée des plus pratiques et ingénieuses.

➤ **Bénévolat**

Cette année, quelques membres bénévoles sont venus prêter main-forte à notre équipe, notamment lors de trois journées de corvées de désherbage et lors d'une corvée de tressage de Saules (clôture vivante). De grandes surfaces ont été désherbées avec efficacité et en peu de temps, ce qui a énormément aidé notre équipe à atteindre les standards d'entretien visés.



Photos : Nick Talbot

➤ Dons et commandites

Walmart a remis un don de 1 000 \$ ayant servi à assurer les diverses activités dispensées aux jeunes du secteur. La totalité des autres dons en argent s'élève à 500\$, un montant amassé via les membres, les croisiéristes reçus au Jardin, ainsi que lors de la « Soirée dégustation ».

En 2023, Numérik Solutions d'affaires amène une importante contribution à notre organisme en commanditant une imprimante de bureau et presque l'ensemble des frais liés à l'impression des documents sur celle-ci (encre, copies, etc.). Et en cas de besoin, les interventions techniques et/ou les réparations requises seront également prises en charge par Numérik.

Les entreprises Bruno Smith ont commandité 400 perches d'aulnes, lesquelles ont été livrées directement au Jardin pour la réfection d'une clôture tressée au Jardin Japonais Boréal. Cette démarche a permis au JRBj de sauver beaucoup de temps et de bien rentabiliser ce projet.

L'entreprise Béton Provincial a contribué pour une sixième année à la consolidation du Jardin en accordant une commandite sur le prix d'achat de la poussière de pierre. Grâce à ce précieux commanditaire, 488 tonnes de poussière de pierre ont pu être étendues à moindre coût, au cours des dernières années. Avec les récents travaux réalisés, tous les sentiers du Jardin sont désormais recouverts de poussière de pierre (à l'exception de deux sentiers situés en zone riveraine).

D'autres entreprises ont généreusement contribué en accordant au JRBj des commandites ou des rabais sur de l'équipement, matériaux et divers services : Quincaillerie Lauremat, RONA Bois de Construction Sept-Îles, Transport Jocelyn Boucher, Serrurerie Côte-Nord, Pharmacie Proxim Nathalie Laberge et Karine Bernatchez, Boutique Art Déco, Numérik Gestion de documents et SPI Santé Sécurité. Pour 2023, les commandites et les rabais alloués sont estimés à environ 4 000 \$.



Rayonnement et visibilité

➤ **Implications dans la communauté**

Embellissement de la cour de l'école Bois-Joli

Pour une deuxième année consécutive, le Jardin a participé activement à l'élaboration et à la réalisation d'un projet d'embellissement de la cour de l'école Bois-Joli. Cette année, le projet de verdissement consistait en la plantation d'une haie brise-vent, en deux alignements de conifères et feuillus, la mise en place d'un espace gazonné ainsi que l'aménagement d'une plate-bande de Framboisiers. Ce projet a été rendu possible grâce au soutien financier du Programme l'Envert de ta cour et grâce au don de terre noire de l'entreprise Location Tempête. Les plantations ont été effectuées à la fin mai, avec la précieuse collaboration de certains élèves, parents et membres du personnel de l'école. Ce type de projet a pour effet de renforcer le sentiment d'appartenance des jeunes face à leur environnement scolaire et le Jardin est très fier de pouvoir y contribuer. De plus, tous les végétaux présents sur le terrain de l'école sont entretenus par l'équipe du JRBj depuis de nombreuses années.



Don de semences au Centre de dépannage du parc Ferland

À l'occasion de la Journée de la Terre du 22 avril dernier, le JRBj a remis au Centre de dépannage du parc Ferland, plus d'une centaine de sachets de semences de plantes vivaces issues du Jardin. Les semences ont été distribuées gratuitement aux clients du Centre durant cette journée.

Aménagement paysager au Centre d'action bénévole Le Virage

Le Centre d'action bénévole Le Virage a interpellé le JRBJ dans le cadre d'un projet d'aménagement de plates-bandes comestibles et ornementales autour de son nouveau bâtiment. La directrice du Jardin a réalisé un plan d'aménagement selon l'espace disponible et suggéré une liste d'espèces en considérant les facteurs suivants : la rusticité des espèces et leur entretien, l'ensoleillement et la direction des vents dominants. La préparation des plates-bandes et les plantations ont été effectuées par les directrices du CAB et du JRBJ. Ce projet a lui aussi été réalisé grâce au Programme l'Envert de ta cour.

Atelier horticole chez Numérik Solutions d'affaires

Cette année, l'entreprise Numérik Solutions d'affaires a élaboré un projet horticole des plus mobilisateur et novateur en milieu de travail. Un espace potager a été aménagé à même le terrain de l'entreprise. Des bacs de jardinage en bois ont été construits et offerts à chacun des employés afin qu'ils puissent découvrir les plaisirs du jardinage. Le 27 juin dernier, la directrice du JRBJ s'est rendue sur place afin de faire la démonstration des pratiques à préconiser pour maximiser les récoltes. Bravo à toute l'équipe pour cette belle initiative. En espérant que celle-ci pourra contribuer à inspirer plusieurs autres milieux de travail.



Photos : Numérik

Aide à l'implantation d'un jardin communautaire à Clarke City

L'implantation d'un jardin communautaire est en cours à Clarke City. Le JRBJ a été approché afin de soutenir le démarrage de ce projet. Une visite de terrain a été effectuée et par la suite, un plan d'aménagement a été soumis au comité. Des arbres et arbustes fruitiers rustiques ont également été suggérés. Le projet prévoit l'aménagement d'un verger, d'une haie fruitière et d'espaces de jardinage collectifs. Ce projet rassembleur est entièrement porté par des citoyens du secteur, lesquels s'occuperont également de l'entretien de ces espaces verts.

Activités avec la Société d'horticulture de Sept-Îles

Les 20 juin et 15 août, la Société d'horticulture de Sept-Îles a présenté deux conférences de Madame Lora Lalonde sur les plantes médicinales. Ces conférences étaient accessibles à tous et ont été présentées au Jardin de Plantes Médicinales. Depuis l'an dernier, les habituelles activités d'échanges de plantes pour les membres de la Société sont effectuées dans le décor du JRBJ. Le 24 septembre, une visite guidée du Jardin a été proposée aux membres de la Société d'horticulture. Cette traditionnelle visite annuelle est toujours très appréciée et permet de bien suivre l'évolution du Jardin.

➤ Croisières

Grâce à une récente entente avec la compagnie Destinations North America (DNA), le JRBJ offre des visites guidées pour les croisiéristes effectuant un arrêt au Port de Sept-Îles. Des articles promotionnels à l'effigie du Jardin étaient offerts en échange d'un don. En 2023, le Jardin a accueilli près de 200 croisiéristes lors des deux journées de visite, le 28 août et le 5 octobre. La visite du Queen Mary II prévue le 3 octobre a dû être annulée puisque le bateau n'a pas été en mesure d'accoster au quai.



➤ Dépliant promotionnel

Quelque 450 copies du dépliant promotionnel du JRBJ ont été distribuées dans les maisons de tourisme de la Côte-Nord, dans les sites d'hébergement et dans certains commerces de Sept-Îles. Il s'agit d'un outil très efficace qui améliore significativement l'achalandage des touristes au Jardin.

➤ Affiliations

Organismes en environnement :

- Fédération des sociétés d'horticulture et d'écologie du Québec (FSHEQ)
- Corporation de protection de l'environnement de Sept-Îles (CPESI)
- Association forestière Côte-Nord
- Société d'horticulture de Sept-Îles (SHSÎ)

Organismes touristiques :

- Tourisme Côte-Nord Duplessis
- Corporation touristique de Sept-Îles



Animations

Depuis plusieurs années déjà, le Jardin organise diverses activités afin de dynamiser le site pendant la saison estivale, mais également dans le but d'encourager et de promouvoir des pratiques saines et respectueuses de l'environnement.

Afin de souligner de belle façon la Journée de la Terre, l'école secondaire Jean-Du-Nord organise son traditionnel Festival du développement durable. Les 20 et 21 avril, diverses organisations ont été invitées à présenter un kiosque en lien avec l'économie circulaire. La directrice du JRBJ a animé une présentation sur le compostage domestique. Plus de 800 jeunes ont participé à cette activité et le JRBJ figure une fois de plus parmi les kiosques coups de cœur des étudiants.

Le 25 avril dernier, le JRBJ et l'entreprise *Ça pousse icitte* présentent la conférence « Le Jardin vivrier : autosuffisance et non-travail du sol » de Marie et Marie-Thé Thévard. Rassemblés au Centre socio-récréatif ou présents en visioconférence, 26 participants ont pu profiter de l'expertise et des judicieux conseils des conférencières invitées.

À l'occasion des Journées québécoises de l'horticulture (18 au 28 mai), un rallye « nains de jardin » a été proposé aux jeunes familles. Quelques classes de l'école Bois-Joli y ont aussi participé. Le défi consistait à repérer des nains cachés dans le Jardin, une activité particulièrement appréciée des tout-petits.

Dans le cadre du mois de l'arbre et des forêts et en partenariat avec la Ville de Sept-Îles et le ministère des Forêts, de la Faune et des Parcs, l'activité « Mon arbre à moi » a eu lieu le 28 mai. Cette année, une trentaine de petits arbres (Érable à sucre, Bouleau jaune, Pin blanc) ont été remis afin de souligner la naissance d'un nouveau-né! Pendant cette activité, il est toujours possible de bénéficier des judicieux conseils de l'horticulteur en chef, faisant ainsi en sorte d'améliorer les chances de succès des plantations.

Le Club des petits débrouillards, composé d'une trentaine de jeunes âgés entre 7 et 12 ans, est venu passer une journée découverte au Jardin. Pour la première partie de la journée, une chasse aux trésors a été réalisée dans le Jardin. Pendant l'activité, nous avons même assisté à la métamorphose d'un papillon! Pour la suite, les jeunes se sont adonnés à une activité de fabrication d'onguents naturels à base d'huile de Calendule, huile de Plantain, cire d'abeille et huiles essentielles de Lavande et de Sapin baumier.

Le 16 août dernier avait lieu notre très attendue « Soirée dégustation ». Celle-ci vise à faire découvrir les trésors nord-côtiers, plus particulièrement ceux qui poussent ici, au Jardin. Cette année, les petits fruits, les plantes de bord de mer, les micro-pousses et quelques fleurs comestibles étaient à l'honneur. Environ 115 personnes ont participé à cette activité qui est sans contredit, la plus populaire au JRBJ. Les petits fruits et les légumes étaient disposés dans une trentaine de plats : bouchées, entrées, plats principaux et desserts. Deux généreux partenaires ont collaboré à l'événement. L'entreprise *Ça pousse icitte* était sur place afin de faire découvrir diverses variétés de micro-pousses et plantes de bord de mer et le *Centre d'amitié autochtone de Sept-Îles* avait préparé des baniques et de la confiture de Graines rouges.



Le concours photos revient pour une troisième année et une vingtaine de photos ont été reçues. Les juges ont été totalement charmés par certaines photos soumises par des jeunes de 6^e année. La première place revient à Océane Gagnon et Laetycia Beaudin pour cette incroyable photo illustrant à elle seule deux des principaux emblèmes du Jardin : le ruisseau et le Quatre-temps (Cornouiller du Canada). La deuxième place est décernée à Joey Barriault, Nicolas Maltais et Edward Toussaint pour cette prise colorée, dotée d'une perspective et d'une profondeur qui se démarquent vivement.

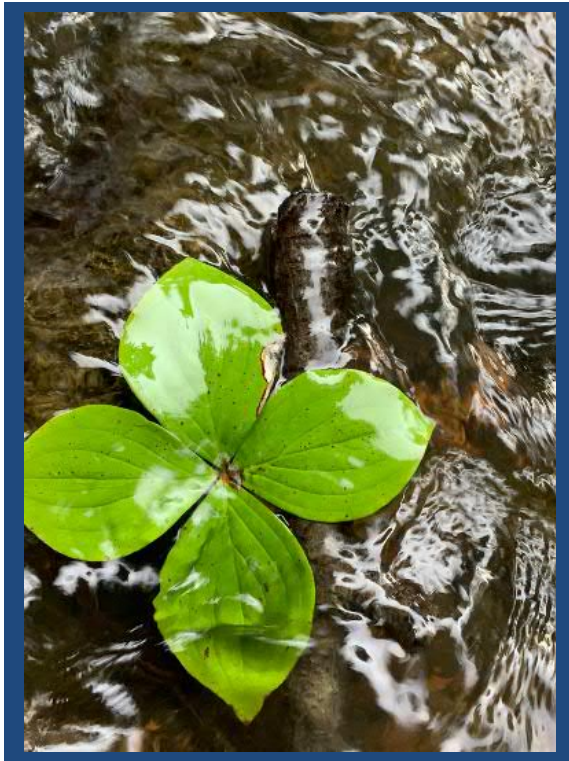


Photo gagnante - première place



Photo gagnante - deuxième place

Les 18 août et 29 septembre, le JRB et le CISSS de la Côte-Nord s'allient afin de proposer une marche bien-être à la population. En plus d'aborder les différents bienfaits que procure la nature, nous avons exploré les thèmes de la pleine conscience et de vivre dans l'instant présent. Des citoyens et des étudiants de 5^e et 6^e année de l'école Bois-Joli ont participé à cette activité animée par Marianne Creysson, agente de relations humaines au CISSS.

Le 6 septembre, une quinzaine d'âinés de la Résidence des Bâtisseurs débarquent au Jardin dans le cadre d'une visite guidée. Ils ont tous eu un gros coup de cœur pour le Jardin Japonais et ont écouté avec intérêt la présentation de la directrice quant aux fonctions des différentes structures qui composent ce Jardin. Pendant la visite, la qualité du travail de restauration des sentiers a été soulignée. Le fait que les sentiers soient désormais plus accessibles fait une réelle différence pour cette clientèle.



Animations scolaires

Chaque année, la directrice du JRBJ prépare et anime des activités pour les jeunes de l'école. Ces activités visent à sensibiliser davantage les jeunes quant aux différents aspects de notre écologie. Voici quelques exemples d'activités réalisées :

Les petits de la maternelle 5 ans ont réalisé des semis de petits Pois ou de Haricots. En juin, chaque enfant a pu repartir avec son plant. Les enfants ont également aidé à la plantation de Pommes de terre, dans un espace dédié à cet effet dans le Jardin.



Une classe de 3^e année a participé à un atelier sur le compostage domestique. L'objectif était d'apprendre comment et pourquoi il est important de composter. Les élèves ont fait leur propre compost, qu'ils ont gardé dans une chaudière. Cette expérience a pu démontrer qu'il est facile de faire son propre compost et que cela amène beaucoup moins d'inconvénients que l'on pourrait le penser (mauvaises odeurs, insectes, etc.). Les mêmes élèves ont également fait des semis de Capucines et les ont plantées eux-mêmes au Jardin de Plantes Médicinales en juin.



Photos : Marie-Josée Bouillon

Dans les deux classes de 2^e année, un atelier sur les insectes a été présenté, et ce, dans le but de reconnaître l'importance de ceux-ci au sein de notre écologie. Les élèves ont également pris part à un atelier de fabrication d'onguents naturels.



Plusieurs groupes d'autres écoles primaires et secondaires de la Ville sont venus profiter d'un moment au Jardin avant la fin des classes en juin. Les visites sont parfois guidées et parfois en mode autonome. Cette année, c'est plus d'une dizaine de groupes scolaires qui auront eu la chance de profiter du Jardin. Un merci spécial à toutes les classes qui sont passées pour ramasser des déchets sur le site au printemps. En plus d'encourager la sensibilisation des jeunes face à la protection de l'environnement, cette initiative aide grandement notre équipe qui est très sollicitée en début de saison.

ANNEXES

ANNEXE I : Travaux particuliers

MISE EN PLACE D'UNE TOILETTE PERMANENTE

Étapes de réalisation

- Branchement à l'aqueduc, aux égouts et autres travaux de plomberie
- Construction du bâtiment en atelier (matériaux intérieurs/extérieurs)
- Mise en place du bâtiment sur le site
- Ancrage de la structure dans le sol
- Installation d'une toilette et d'un lavabo
- Branchement de l'électricité
- Aménagement d'une rampe favorisant l'accès aux personnes à mobilité réduite (installation prévue en 2024)



MISE À NIVEAU D'UNE SECTION D'ESCALIER

Étapes de réalisation

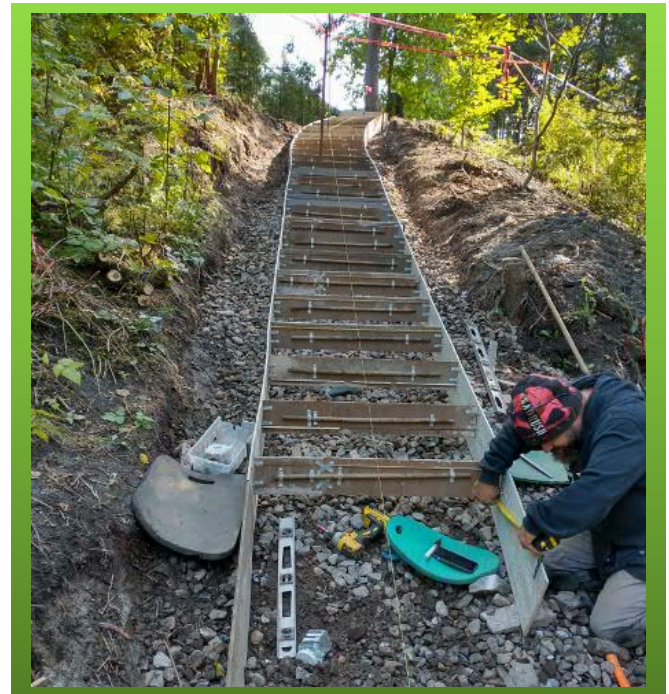
- Retrait des marches désuètes constituées de dormants de chemin de fer
- Prise de mesures pour définir la trajectoire de l'escalier et tirage de lignes
- Élaboration et installation d'un système de tyrolienne
- Préparation du terrain, creusage, compactage, nivellement et stabilisation
- Installation d'une membrane géotextile et d'un drain perforé
- Ajout de pierre concassée
- Installation du coffrage des nouvelles marches à l'aide de matériaux recyclés
- Préparation et coulage du béton dans les sections appropriées et ajout de pierres locales pour présenter une surface antidérapante et un effet visuel original
- Décoffrage du béton



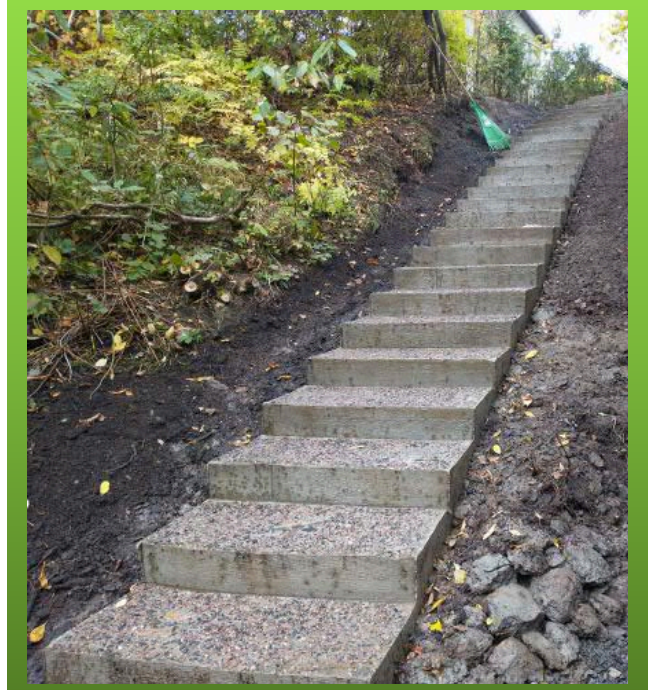
Voici le système de tyrolienne élaboré dans le but d'amener plus facilement le matériel en bas de pente.



MISE À NIVEAU D'UNE SECTION D'ESCALIER

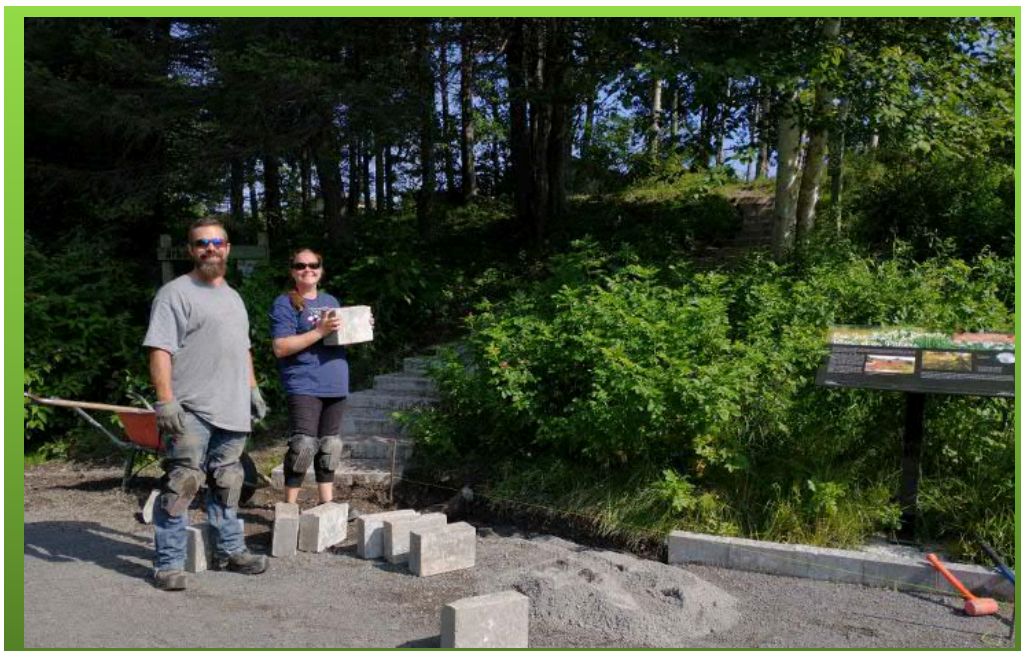


MISE À NIVEAU D'UNE SECTION D'ESCALIER



RESTAURATION DES SENTIERS

Les ouvrages de restauration des sentiers se poursuivent petit à petit. En 2023 l'équipe a retiré des dormants et installé des bordures Permacon au Jardin de Grand-Mère et dans L'Arboretum.



ANNEXE II : Tâches spécifiques

A-Accueil; JA-Japonais; AR-Arboretum; PM-Plantes Médicinales; B-Blanc; P-Paliers; EO-Enfants et Oiseaux; GM-Grand-Mère; MV-Mer-Vent; RE-Rencontres; RO-Rocaille; SB-Sous-Bois; S-Sens * Si l'endroit n'est pas spécifié, l'action s'applique à l'ensemble du Jardin. *

No.	Actions	Endroits	Commentaires
1	Matériel	RO, A, GM, PM	Inventaire des remises et attribution des outils pour chaque jardinier.
2	Nettoyage		Retrait des protections hivernales et ménage de printemps.
3	Plantation		Commande de végétaux.
4	Nettoyage		Nettoyage du ruisseau (retrait des branches mortes et des déchets).
5	Matériel		Commande, réception et rangement des amendements pour la saison.
6	Matériel		Maintenance et entretien effectués sur le véhicule tout-terrain.
7	Plate-bande	RE, GM	Réalignement de plates-bandes et réattribution des végétaux.
8	Pose équipement		Pose des panneaux d'interprétation.
9	Pose équipement		Installation et remplacement d'étiquettes d'identification de végétaux.
10	Entretien	JA	Nettoyage de l'étang, retrait de la matière organique et mise en marche de la pompe.
11	Irrigation		Mise en service de l'eau en collaboration avec la VSI, inspection des fuites et purge de la tuyauterie en fin de saison.
12	Projet : Clôture de saules tressés	S	Tressage annuel des saules sur la palissade métallique.
13	Contrôle végétation	PM	Fabrication du bois raméal fragmenté (BRF) en collaboration avec la VSI.
14	Contrôle érosion	Terrain de balle	Création d'une butte afin de contrer les problèmes d'érosion et de ruissellement vers le Jardin. Travail réalisé par la VSI à l'aide d'une machinerie.
15	Entretien	JA	Création de motifs dans le sable du Jardin sec.
16	Contrôle végétation	JA	Retrait massif de petits sapins et de prèles à l'intérieur de l'îlot, de manière à éliminer la compétition et ainsi favoriser la croissance des végétaux d'intérêt.

17	Projet : Cour d'école	École	Creusage des trous de plantation.
			Plantation, tuteurage et amendement.
			Ensemencement de pelouse et Trèfle.
18	Entretien	PM	Remplacement de planches pourries sur trois casiers d'entreposage.
19	Contrôle végétation	PM	Élimination des échappées de culture et réattribution des chemins.
20	Entretien	EO	Retrait de deux plates-bandes (bacs en bois) et réaffectation des végétaux.
21	Contrôle végétation		Désherbage des plates-bandes et des sentiers.
22	Entretien	GM, EO, SB	Réparation des sentiers affectés par les fortes pluies.
23	Plantation		Nouvelles acquisitions, dons et boîtes à fleurs.
24	Projet : Mise à niveau des sentiers	AR	Retrait de la structure existante en dormants de chemin de fer.
	Escalier Arboretum 2/2		Ajout de matériaux granulaires.
			Installation d'un système de drainage.
			Élaboration et installation d'un système de tyrolienne.
			Confection d'une structure pour le coffrage des nouvelles marches.
			Coulage du béton, installation de pierres de rivière et décoffrage.
25	Matériel	EO, RE, PM, RO	Fabrication et installation de sept nouvelles boîtes à fleurs en bois.
26	Pose équipement		Installation de cinq caméras de surveillance.
27	Entretien	EO, RO, RE	Réparation de plusieurs fuites (système d'irrigation), dont une fuite majeure sous l'estrade du Jardin de Rencontres.
28	Contrôle insectes		Envahissement par des chenilles dans certains conifères : retrait manuel sur une période de 2 à 3 semaines.

29	Entretien		Tonte des pelouses aux fréquences adéquates.
30	Pose équipement	JA	Pose d'une arche à l'aide de tiges d'armature pour permettre la progression de deux Mélèzes pleureurs.
31	Entretien	GM	Retrait de la galerie devant la remise.
32	Projet : plate-bande	GM, AR	Agrandissement de la plate-bande de Pivoines et déplacement des plaques de pelouse récupérées vers l'Arboretum.
33	Matériel	A	Retrait du vieux plancher en bois, remplacé par des dalles de jardin.
34	Entretien	EO	Retrait d'une composante désuète du sentier sportif pour enfants (bûches).
35	Amendements		Épandage de BRP, feuilles mortes, fumier de poule, compost de crevettes, chaux et poudre d'os.
36	Entretien	JA	Réfection complète de la clôture d'aulnes tressés.
37	Taille		Élagage, rabattage, retrait des branches mortes, tailles d'entretien, tailles à niveau, tailles de charpente.
38	Entretien	GM	Retrait d'une murale peinte détruite lors de la tempête du 23 décembre 2022.
39	Projet : Mise à niveau des sentiers	GM	Pose de bordures Permacon sur 130 pieds linéaires, autour de la remise.
40	Plantation	RE, B, P, GM	Plantation de bulbes d'automne.
41	Entretien		Pose des protections hivernales et retrait des panneaux d'interprétation.
42	Irrigation		Élimination de trois bornes d'alimentation en eau devenues inutiles.
43	Entretien		Abattage de 24 arbres de gros calibres, morts ou malades.
44	Projet : Mise à niveau des sentiers	A	Pose de bordures Permacon : bétonnage partiel en vue des travaux d'aménagement de la toilette permanente.
45	Projet : Toilette permanente	A	Mise en jauge de certains végétaux et retrait d'une trentaine de blocs à bordure Permacon en vue des travaux.
			Branchement à l'aqueduc, aux égouts et autres travaux de plomberie.
			Installation du bâtiment sur le terrain et branchement de l'électricité.
			Remise en place des blocs Permacon retirés et aménagement du sentier.

ANNEXE III : Ajouts de végétaux, divisions et transplantations

Légende

	Achats prévus par le JRB
	Transplantations, divisions, déplacements, semences du JRB
	Dons
	Échanges de plantes
	Nouvelles acquisitions d'espèces/cultivars

Secteurs	Nom français	Nom latin	Quantité	Provenance
JA	Actée rouge	<i>Actaea rubra</i>	2	JRB
PM	Soucis officinal	<i>Calendula officinalis</i>	3 caissettes	Le Végétarien
B	Arbre aux épaulettes	<i>Pterostyrax hispida</i>	1	Pépinière Casse-Noisette
S	Asclépiade commune	<i>Asclepias syriaca</i>	8	Pierre Drouin
JA	Andromède 'Blue Ice'	<i>Andromeda polifolia</i> 'Blue Ice'	5	Le Végétarien
RE	Ail géant	<i>Allium 'Giganteum'</i>	10 bulbes	Centre Jardin Joliet
JA	Hosta spp.	<i>Hosta spp.</i>	1	JRB
B	Genévrier de Virginie	<i>Juniperus virginiana</i>	1	Pépinière Casse-Noisette
EO	Cosmos bipenné	<i>Cosmos bipinnatus</i>	3 caissettes	Le Végétarien
RE	Dahlia (plusieurs variétés)	<i>Dahlia</i>	10	Louise Gagnon
JA	Herbe du Japon	<i>Hakonechloa macra aureola</i>	3	Pépinière Sylvestria
S	Immortelle à bractées	<i>Xerochysum bracteatum</i>	12	JRB
JA	Hosta 'Golden Tiara'	<i>Hosta 'Golden Tiara'</i>	1	André-Carl Landry

JA	Miscanthus sinensis purpurascens	<i>Miscanthus sinensis purpurascens</i>	5	Pépinière Sylvestria
EO	Abricotier 'Puget Gold'	<i>Prunus armeniaca 'Puget Gold'</i>	1	Pépinière Casse-Noisette
EO	Abricotier 'Westcott'	<i>Prunus armeniaca 'Westcott'</i>	1	Pépinière Casse-Noisette
GM	Crocus 'Blue Pearl'	<i>Crocus 'Blue Pearl'</i>	80 bulbes	Vesey's
PA	Tamaris d'été 'Pink Cascade'	<i>Tamarix ramosissima 'Pink Cascade'</i>	1	Serres Magog (Clarice Fontaine)
PA	Cotinus pourpre 'Royal Purple Common Smokebush'	<i>Cotinus coggyria 'Royal Purple Common Smokebush'</i>	1	Centre Jardin Dansera (Clarisse Fontaine)
JA	Hosta 'White Feather'	<i>Hosta 'White Feather'</i>	3	Breck's Canada
S	Molène	<i>Verbascum</i>	2	JRBJ
JA	Jacinthe d'eau	<i>Eichhornia crassipes</i>	8	Centre Jardin Jolliet
RO	Phlox paniculé 'Plum Pretty Phlox Mix'	<i>Phlox paniculata 'Plum Pretty Phlox Mix'</i>	12	Vesey's
PA-B	Phlox 'Norah Leigh'	<i>Phlox paniculata 'Norah Leigh'</i>	8	Vesey's
GM	Phlox paniculé rose spp.	<i>Phlox paniculata spp.</i>	1	Constance Valcourt
RO-PA	Phlox paniculé 'White Flame'	<i>Phlox paniculata 'White Flame'</i>	12	Le Végétarien
GM	Pivoine de Chine 'Black Beauty'	<i>Paeonia lactifolia 'Black Beauty'</i>	1	Lauremat
JA	Aralie dorée 'Sun King'	<i>Aralia cordata 'Sun King'</i>	1	Serres Magog (Clarice Fontaine)
JA	Heuchère 'Caramel'	<i>Heuchera villosa 'Caramel'</i>	3	Centre Jardin Jolliet
JA	Heuchère 'Plum Royal'	<i>Heuchera 'Plum Royal'</i>	1	Sylvia Collard
EO	Haricot d'Espagne	<i>Phaseolus coccineus</i>	12	Suzanne Banville
PM	Ligulaire stenocephala 'The Rocket'	<i>Ligularia 'The Rocket'</i>	5	Diane Durepos-Côté
PM	Ligulaire dentée 'Desdemona'	<i>Ligularia dentata 'Desdemona'</i>	5	Diane Durepos-Côté

PM	Capucine grimpante	<i>Tropaeolum majus</i>	3 caissettes	Le Végétarien
S	Campanule à feuilles de pêcher	<i>Campanula persicifolia</i> 'Alba'	2	JRBJ
S	Chêne bicolor	<i>Quercus bicolor</i>	1	Suzanne Banville
JA	Lis du Canada	<i>Lilium canadense</i>	3 bulbilles	Dominique Fortin
JA	Amélanchier du Canada	<i>Amelanchier canadensis</i>	1	Suzanne Banville
JA	Bouleau pleureur	<i>Betula pendula</i>	2	Suzanne Banville
S	Centaurée de Perse	<i>Centaurea dealbata</i>	1	Huguette Plourde
S	Métaséquoia du Sechuan	<i>Metasequoia</i> <i>glyptostroboides</i>	1	Pépinière Casse-Noisette
GM	Micocoulier occidental	<i>Celtis occidentalis</i>	1	Pépinière Sylvestria
JA	Astilbe de Chine spp. (basse)	<i>Astilbe chinensis</i> spp.	5	Diane Durepos-Côté
JA	Astilbe de Chine spp. (haute)	<i>Astilbe chinensis</i> spp.	3	Suzanne Banville
JA	Astilbe de Chine 'Pumila'	<i>Astilbe chinensis</i> 'Pumila'	4	JRBJ
JA	Astilbe de Chine 'Vision in Red'	<i>Astilbe chinensis</i> 'Vision in Red'	3	Diane Jolicoeur
JA	Astilbe du Japon 'Europa'	<i>Astilbe japonica</i> 'Europa'	3	SHSÎ
JA	Astilbe du Japon 'Montgomery'	<i>Astilbe japonica</i> 'Montgomery'	3	Le Végétarien
JA	Pavot bleu de l'Himalaya	<i>Méconopsis bétonicifolia</i>	2	Clarisse Fontaine (Jardins de Métis)
PM	Bourrache officinale	<i>Borago officinalis</i>	3	Le Végétarien
JA	Camarine noire	<i>Empetrum nigrum</i>	1 talle	Pierre Drouin Marie-Ève Desrosiers
JA	Sarracénie pourpre	<i>Sarracenia purpurea</i>	8	Pierre Drouin Marie-Ève Desrosiers
S	Caryer ovale	<i>Carya ovata</i>	1	Pierre Drouin

RO	Phlox paniculé à grandes tiges spp.	<i>Phlox paniculata</i> spp.	4	JRBJ
EO	Pometier 'Hopa'	<i>Malus 'Hopa'</i>	1	Le Végétarien
JA	Sanguisorbe du Canada	<i>Sanguisorba canadensis</i>	4	Suzanne Banville
JA	Rhododendron 'Red Jack'	<i>Rhododendron 'Red Jack'</i>	1	Pierre Drouin
B-P	Tulipe 'Candy Train'	<i>Tulipa 'Candy Train'</i>	24 bulbes	Vesey's
B	Tulipe 'Hakuun Pure White'	<i>Tulipa 'Hakuun Pure White'</i>	50 bulbes	Vesey's
GM	Sapin blanc du Colorado	<i>Abies concolor</i>	1	Pierre Drouin
PA	Tulipe Darwin 'Pink Impression'	<i>Tulipa Darwin 'Pink Impression'</i>	16	Vesey's
JA	Pimprenelle japonaise	<i>Sanguisorba obtusa</i>	2	Thérèse Gagnon
GM	Symphorine blanche	<i>Symphoricarpos albus</i>	1	Suzanne Banville
JA	Thuja du Japon	<i>Thujopsis dolobrata</i>	1	Pierre Drouin
JA	Astrance spp.	<i>Astrantia</i> spp.	1	Brigitte Ouellet
JA	Cœur Saignant spp.	<i>Dicentra spectabilis</i> spp.	1	JRBJ
GM	Chionodoxa 'Glory of the Snow'	<i>Chionodoxa 'Glory of the Snow'</i>	36 bulbes	Vesey's
EO	Weigela spp.	<i>Weigela</i> spp.	1	Don inconnu
GM	Clématite 'Joan Picton'	<i>Clematis 'Joan Picton'</i>	2	Canadian Tire
JA	Clêthre à feuille d'Aulne 'Crystalina'	<i>Clethra alnifolia 'Crystalina'</i>	3	Centre Jardin Jolliet
JA	Darmera peltata	<i>Darmera peltata</i>	1	André-Carl Landry
JA	Doronic spp.	<i>Doronicum</i> spp.	4	Diane Durepos-Côté
AR	Pulmonaire spp.	<i>Pulmonaria</i> spp.	1	SHSÎ

GM	Pin de Corée	<i>Pinus koraiensis</i>	1	JRBJ
GM	Pivoine 'Sarah Bernhardt'	<i>Paeonia 'Sarah Bernhardt'</i>	12	JRBJ
JA	Saule crevette 'Hakuro Nishiki'	<i>Salix integra 'Hakuro Nishiki'</i>	1	Le Végétarien
AR	Thym serpolet	<i>Thymus serpyllum</i>	60 talles	Pierre Drouin
RO	Trolle hybride 'Prichard's Giant'	<i>Trollius x. cultorum 'Prichard's Giant'</i>	3	Marie-Ève Desrosiers (Gaëlle LeBrenner)
EO	Cataire subsessile	<i>Nepeta subsessilis</i>	1	JRBJ
GM	Cèdre occidental 'Brandon'	<i>Thuja occidentalis 'Brandon'</i>	5	Pépinière Sylvestria
GM	Cèdre noir occidental	<i>Thuja occidentalis 'Nigra'</i>	3	Canadian Tire
S	Géranium à gros rhizomes	<i>Geranium macrorrhizum</i>	1	André-Carl Landry
S	Agérate du Mexique	<i>Ageratum houstonianum</i>	2 caissettes	Le Végétarien
JA	Iris nain spp.	<i>Iris spp.</i>	1	Marie-Christine Comeau
JA	Iris des Jardins 'Blue'	<i>Iris germanica 'Blue'</i>	40	JRBJ
JA	Iris des Marais	<i>Iris pseudacorus</i>	7	Don inconnu
JA	Iris spp.	<i>Iris spp.</i>	1	Gérald Laforge
JA	Iris versicolore	<i>Iris versicolor</i>	1	JRBJ

Chaque année, quelques boîtes à fleurs enjolivent les remises du JRBJ. Ces boîtes accueillent des plantes annuelles telles que : Géranium rose, Lobélie bleue et Lysimaque nummulaire et dorée. Quant aux bancs en pierres naturelles conçus par les jardiniers au Jardin des Sens, ils accueillent plusieurs plantes comestibles : Roquette, Chicorée, Fenouil, Oseille, Basilic citron, Endive, Livèche, Cresson, Menthe 'Mojito', Stévia, Ciboulette à l'ail, Origan de Cuba et Coriandre de Cuba. Cette année, des semences de Radis et Pommes de terre ont été introduites dans le bac à potager du Jardin de Rencontres.

Bibliographie

Rédaction	Marie-Ève Desrosiers
Correction	Hélène Bouchard
Source des données	Marie-Ève Desrosiers Pierre Drouin
Crédit photos	Marie-Ève Desrosiers Pierre Drouin Nick Talbot Marie-Josée Bouillon Numérik Solutions d'affaires



Merci à tous nos précieux partenaires
et commanditaires de 2023!



Société d'horticulture
de Sept-Îles

