



Jardin
du ruisseau
Bois-Joli



RAPPORT ANNUEL 2025



Table des matières

<i>Mot de la Direction</i>	4
<i>Remerciements</i>	5
<i>La gouvernance</i>	7
Assemblée générale annuelle	7
Administrateurs	7
Membres	7
<i>Le personnel</i>	8
Contrats de travail	8
Formations	8
<i>Mission et objectifs</i>	10
Mission, vision, valeurs	10
Objectifs spécifiques	10
<i>Le Jardin</i>	12
Plantations, divisions et transplantations des végétaux	12
Entretien et protection des végétaux	12
Maladies et insectes	12
Arrosage	12
Respect de l'écologie et développement durable	13
Identification des végétaux et informations écrites	13
Vandalisme	13
Travaux particuliers	14
<i>Financement et contributions</i>	15
Subventions et partenariats	15
Chandelles artisanales au profit du JRB	17
Croisières	17
Bénévolat	17
Dons et commandites	18

<i>Rayonnement et visibilité</i>	19
Dépliant promotionnel	19
Implication dans la communauté	19
Affiliations	21
<i>Événements et activités</i>	22
Fête des Semences	22
Soirée dégustation	24
Mon arbre à moi	25
Activités avec la Société d'horticulture de Sept-Îles	25
Animations et projets scolaires	26
<i>Annexes</i>	27
Annexe I : Photos - Travaux particuliers	28
Annexe II : Tâches spécifiques	33
Annexe III : Photos - Activités particulières	36
Annexe IV : Ajouts de végétaux, divisions et transplantations	40
<i>Sources</i>	45
<i>Partenaires et commanditaires</i>	46



Mot de la Direction

Bien plus qu'un simple jardin, le Jardin du ruisseau Bois-Joli est devenu au fil du temps, un véritable bijou nord-côtier! Initialement aménagé dans le but d'améliorer la qualité de vie des résidents du secteur, notre Jardin nordique a su se démarquer plus particulièrement dans les dernières années et ainsi se tailler une place aux côtés des grands jardins du Québec. Le JRBJ est maintenant un organisme reconnu au sein des sphères horticole, locale et touristique. Cette réussite est le résultat d'un grand travail d'équipe et démontre notre capacité à bâtir des relations solides avec notre milieu et nos partenaires.

Depuis 10 ans déjà, le JRBJ a entamé une vaste opération de consolidation et de restauration des sentiers. Malgré que certaines actions restent à compléter en 2026, l'année 2025 marque la fin de ces travaux majeurs. La subvention du ministère de l'Éducation octroyée en 2020 (69 383 \$) et celles de la Société du Plan Nord (44 315 \$) et de la MRC de Sept- Rivières (10 000 \$) en 2025 ont permis d'avancer les transformations plus rapidement que ce qui avait été estimé au départ. La majorité des dormants de chemin de fer présents sur le site depuis les années 1990 ont été retirés. Des bordures en pierre bordent maintenant les chemins, une option durable et respectueuse de l'environnement. Ces travaux ont grandement amélioré l'expérience de marche pour les visiteurs, sans oublier que 80% du site est désormais accessible aux jeunes familles et personnes à mobilité réduite.

Bien que certaines contraintes soient survenues et qu'il y ait eu de nombreux défis entourant le financement et la main-d'œuvre, notre équipe est parvenue à tenir le cap et à maintenir des standards élevés en matière d'entretien. Je tiens à souligner l'excellence du travail réalisé par l'ensemble de notre équipe (conseil d'administration, employés et bénévoles). Sachez que j'ai beaucoup d'admiration pour chacun d'entre vous et je suis fière d'œuvrer à vos côtés. Je veux également exprimer toute ma reconnaissance à l'endroit des partenaires, commanditaires et donateurs impliqués au Jardin. Ces contributions sont essentielles et font une réelle différence dans le succès de nos projets et activités. En terminant, merci du fond du cœur à tous les citoyens qui soutiennent nos initiatives, qui visitent le Jardin régulièrement et qui contribuent à l'évolution et au rayonnement de ce cadre de vie exceptionnel au sein de la Ville de Sept-Îles!

Marie-Ève Desrosiers, Directrice

Remerciements

Tout d'abord, un grand merci aux administratrices du Conseil d'administration pour leur engagement et leur désir de contribuer concrètement à la pérennité de ce remarquable espace vert qu'est le Jardin : Kathy Lévesque, Gabrielle Pruneau, Maude Thériault, Marie-Claude D'Amour, Lison Gauthier, Laurie Morin et Guylaine Lejeune. Un merci spécial à Solange Bellefleur pour son implication marquée et son apport au JRBJ durant les neuf dernières années, ce fut un vrai plaisir de la côtoyer!

Merci infiniment à Pierre Drouin, horticulteur en chef, ainsi qu'à tout le personnel pour leur grand dévouement et la rigueur dont ils font preuve dans tous nos projets : Rémi Jean, Mélodie Blanchette, Emmy Deschênes, Thomas Mourant, Loralie Soupras et Félix Marquis. Votre travail est hautement remarquable, saison après saison!

Un grand merci à l'ensemble de nos membres pour le soutien indéfectible à la mission du JRBJ et à nos dévoués bénévoles : Yannick, Étienne, Christian, Solange, Vicky, Hélène, Virginie et Miro.

Merci sincèrement à la Ville de Sept-Îles : aux élus, à la direction générale ainsi qu'à tout le personnel des divers services avec qui nous avons collaboré tout au long de l'année. Merci plus particulièrement à la conseillère sortante de notre quartier, Guylaine Lejeune, qui a toujours fait preuve d'une grande écoute et qui a contribué grandement au remplacement et à l'acquisition d'équipements ces dernières années.

Merci sincèrement à nos précieux partenaires, le Port de Sept-Îles et ArcelorMittal, pour leur désir de contribuer concrètement aux objectifs du Jardin, à la préservation de l'environnement ainsi qu'à l'amélioration de la qualité de vie de notre milieu. Le JRBJ se considère privilégié de pouvoir compter sur votre appui, vous qui êtes si engagés et bien ancrés au sein de notre communauté.

Merci beaucoup à nos précieux collaborateurs, donateurs et commanditaires pour leur grande générosité et pour leur désir de contribuer à dynamiser notre milieu de vie : Béton Provincial, Numérik Solutions d'affaires, Quincaillerie Lauremat, Altech Sept-Îles, Pharmacie Proxim Nathalie Laberge et Karine Bernatchez, Rona, Boite à clés, Le Végétarien, Location d'équipement Battelfield et Ça pousse icitte.

Merci à la Société d'horticulture de Sept-Îles et à l'entreprise Ça pousse icitte pour l'incroyable collaboration dans l'organisation de la deuxième édition de la Fête des Semences. Merci aux commerçants locaux, conférenciers et semenciers partenaires qui ont répondu avec enthousiasme à notre invitation. Merci à nos partenaires : Aluminerie Alouette, la Caisse populaire Desjardins de Sept-Îles, la Salle Jean-Marc-Dion, l'Entente de développement culturel, le Cégep de Sept-Îles, l'artiste Michelle Lefort et, enfin, merci sincèrement à tous les bénévoles. Votre participation a fait en sorte de garantir le succès de cet événement!

Un grand merci à la direction et à tout le personnel de l'école Bois-Joli, avec qui nous avons une excellente collaboration depuis plusieurs années. Merci de permettre cet enrichissement que le Jardin peut apporter aux élèves et ainsi contribuer à la sensibilisation à l'écologie dans le milieu.

Merci beaucoup à Hélène Bouchard et aux autrices du Groupe Haïku Sept-Îles pour la belle collaboration ayant mené à la réalisation du projet « Haïkus au jardin de l'Élyme des sables ». Merci également à Stéphane Bergeron, propriétaire d'Altech Sept-Îles ainsi qu'à son équipe pour leur contribution et le service exceptionnel.

Merci à Nathalie Lemay-Patry et Justin Marceau de PCA Services Corporatifs inc., pour leur professionnalisme, leur disponibilité et la qualité des services en comptabilité.

Un grand merci à Tourisme Sept-Îles et à la pharmacie Proxim d'avoir accepté de soutenir la vente de chandelles dans leur établissement, au profit de notre organisme. Merci à leur équipe qui contribue vivement à faire briller cette initiative avec tant d'enthousiasme.

En terminant, merci du fond du cœur à tous les citoyens et citoyennes qui ont adopté le Jardin, qui soutiennent nos diverses activités et initiatives, et qui, de bouche à oreille, contribuent à faire rayonner et connaître davantage ce remarquable espace vert!



La gouvernance

➤ **Assemblée générale annuelle**

L'Assemblée générale annuelle pour l'année 2024 s'est tenue le 17 avril 2025, au Centre socio-récréatif de Sept-Îles. Rappelons que cette AGA a été précédée d'une Assemblée générale spéciale visant à diminuer à cinq, le nombre de sièges au sein du Conseil d'administration. Pour cette raison, le siège occupé par Solange Bellefleur n'a pas été remplacé. Cette dernière a dû quitter le CA puisqu'elle avait atteint le nombre maximal de mandats fixé dans les Règlements généraux de l'organisme. Les autres administrateurs étant intéressés et éligibles à poursuivre leur charge, aucun poste n'était à pourvoir.

➤ **Administrateurs**

Après l'AGA, le Conseil d'administration est composé des cinq personnes suivantes : Kathy Lévesque au poste de présidente, Gabrielle Pruneau au poste de vice-présidente, Maude Thériault au poste de trésorière, Marie-Claude D'Amour au poste de secrétaire et Lison Gauthier en tant qu'administratrice et représentante de la Ville de Sept-Îles. En octobre et novembre 2025, suite au départ de la vice-présidente Gabrielle Pruneau et de la trésorière Maude Thériault, Laurie Morin et Guylaine Lejeune font leur entrée au sein du CA. Les rôles sont alors redistribués de la façon suivante : Marie-Claude D'Amour, présidente, Kathy Lévesque, vice-présidente, Guylaine Lejeune, trésorière, Laurie Morin, secrétaire et Lison Gauthier, administratrice représentante de la Ville de Sept-Îles. Au cours de l'année, le Conseil d'administration a tenu sept assemblées ordinaires et une Assemblée générale annuelle. La durée moyenne des rencontres régulières était de 1 heure.

➤ **Membres**

Pour l'année 2025, le JRGB comptait 40 membres individuels et 2 membres corporatifs en règle : le Centre de dépannage du parc Ferland et le Centre d'action bénévole le Virage. En plus de pouvoir participer aux assemblées des membres et d'y voter, certains privilèges sont réservés exclusivement aux membres : recevoir les infolettres et informations relatives aux activités, acquérir des végétaux issus des divisions du JRGB, etc.

Le personnel

➤ **Contrats de travail**

Dès la préparation de la saison, tous les postes étaient comblés. L'amélioration des conditions de travail a vivement contribué à fidéliser un plus grand nombre d'employés saisonniers. En plus de la directrice et de l'horticulteur en chef, le JRBJ a embauché cinq jardiniers pendant la saison. L'horticulteur en chef, Pierre Drouin, est en poste pour une douzième saison consécutive, la directrice Marie-Ève Desrosiers pour une huitième année, les employés saisonniers permanents Rémi Jean et Mélodie Blanchette pour une septième saison, Emmy Deschênes et Thomas Mourant pour une troisième et deuxième saison respective. Loralie Soupras et Félix Marquis se sont également joints à l'équipe cette année.

La durée des contrats offerts a varié entre 8 et 52 semaines, de manière à s'ajuster aux besoins du Jardin et aux réalités vécues par les employés, tout en respectant le budget accordé par la Ville de Sept-Îles et les autres sources de financement. Les semaines de travail ont varié entre 15 et 35 heures, pour un total de 5 491 heures de travail rémunérées en 2025. La masse salariale s'élève à 187 190 \$.

➤ **Formations**

Le Jardin compte maintenant cinq employés diplômés, à différents niveaux, dans le domaine de l'horticulture et de l'aménagement paysager. Plusieurs certifications ont d'ailleurs été obtenues grâce à des programmes en milieu de travail subventionnés par Emploi-Québec.

Au début de chaque saison, une activité de sensibilisation en santé et sécurité et sécurité au travail est organisée pour tous les membres de l'équipe. Cela vise principalement à identifier les risques potentiels en milieu de travail, à analyser et déployer des façons de faire pour prévenir les accidents et à apprendre comment bien intervenir et porter assistance à quelqu'un en cas d'accident. Afin de garantir une intervention rapide en cas d'accident, des trousse de premiers soins sont placées à quatre endroits sur le site du Jardin et des auto-injecteurs EpiPen sont mis à la disposition du personnel. L'horticulteur en chef et le technicien en aménagement paysager détiennent une accréditation valide en tant que secouristes en milieu de travail.

À la fin du mois de juin, les quatre employés permanents ont pris part à un voyage de formation. Nous avons eu la chance de visiter le « Jardin de Quatre-Vents » à La Malbaie, dans Charlevoix. Réalisé par Monsieur Francis H. Cabot, un financier américain et grand passionné d'horticulture, ce jardin de 20 acres est réellement SPECTACULAIRE! Il est reconnu à ce jour parmi les plus grands jardins du monde entier. On peut y observer plus de 1 000 espèces végétales, dont certaines sont rares et uniques à cet endroit. Ce trésor national abrite une panoplie d'inspirations faisant référence à des cultures, des pays, des traditions, etc. M. Cabot a passé des décennies à vouloir créer un mariage entre le milieu naturel et l'art paysager. L'art et la culture occupent une place de choix et ces éléments sont judicieusement disposés au sein du terrain. Les visites sont limitées à seulement 4 jours pendant la saison estivale, ce qui rend l'accès à ce jardin très difficile. À plusieurs reprises pendant la visite, nous sommes restés sans mots et contemplatifs devant ces beautés incommensurables!



Le voyage s'est poursuivi ensuite vers Ottawa, où nous avons eu le privilège d'être accueillis gratuitement à la Maison Accueil Sagesse, établissement où réside maintenant la fondatrice du Jardin, Sœur Ginette Simard. Nous avons visité l'Arboretum d'Ottawa ainsi que les Jardins ornementaux d'Ottawa. Tous les Rosiers rustiques d'Agriculture Canada ont été développés et sont exposés à cet endroit précis. Considérant que le JRBJ dispose de sa propre roseraie rustique, il était pertinent de voir et de collecter davantage d'informations concernant le développement et les caractéristiques des différentes espèces.

La visite de tous ces lieux visait à perfectionner davantage nos méthodes et d'obtenir des références afin de poursuivre le développement du Jardin selon des standards élevés. Pendant le voyage, nous avons pu également visiter une grande collection de Lilas aux Jardins de Cap-à-l'Aigle. Nous sommes revenus avec un bagage technique important et la tête pleine de nouvelles idées!

Mission et objectifs

➤ Mission, vision, valeurs

La **MISSION** du Jardin du ruisseau Bois-Joli est de faire rayonner la biodiversité horticole en milieu boréal, d'assurer la conservation de son écosystème naturel et de créer un milieu de vie favorisant le ressourcement de l'humain.

La **VISION** du JRBJ est de devenir une référence en botanique boréale et d'être un milieu d'apprentissages reconnu, tout en offrant une expérience unique.

Les **VALEURS** prônées :

Communautaire : Nous avons à cœur de redonner à la communauté, et, par notre engagement, à améliorer la qualité de vie des citoyens et des visiteurs.

Innovation : Nous misons sur la créativité et l'originalité afin de développer des projets novateurs.

Rigueur : Nous visons l'excellence et valorisons la compétence dans chacune de nos actions. Nous tenons ainsi à assurer la pérennité du Jardin.

Respect : Nous respectons la beauté des lieux et nous sommes fiers de notre Jardin. Nous traitons avec respect la nature, les infrastructures et l'humain.

➤ Objectifs spécifiques

▪ OBJECTIF SOCIAL

Le JRBJ se donne comme mission sociale l'engagement de personnes fonctionnelles ayant un faible potentiel d'employabilité, d'ex-judiciarisés ou de personnes faisant partie de groupes sous-représentés.

▪ ADMINISTRATION

Assurer une administration saine et transparente du JRBJ :

- En produisant tous les mois et à la fin de la saison un bilan des activités et un rapport financier;
- En utilisant les fonds conformément aux engagements pris lors des demandes de subventions;
- En utilisant les revenus de la vente de semences, plantes et autres à des projets spécifiques.

▪ ENTRETIEN

Assurer l'entretien du JRBJ :

- En respectant les lois municipales de la Ville de Sept-Îles, le code municipal, la Loi sur les cités et villes ou toute autre loi en matière d'environnement et d'aménagement du territoire;
- En respectant les caractéristiques de chacun des Jardins;
- En utilisant, le plus possible, des engrais, des amendements et des pesticides dits naturels;
- En implantant la bonne plante au bon endroit.

Permettant ainsi la création d'un écosystème fonctionnel et dynamique où les besoins des êtres humains et des autres organismes vivants seront satisfaits.

▪ DÉVELOPPEMENT

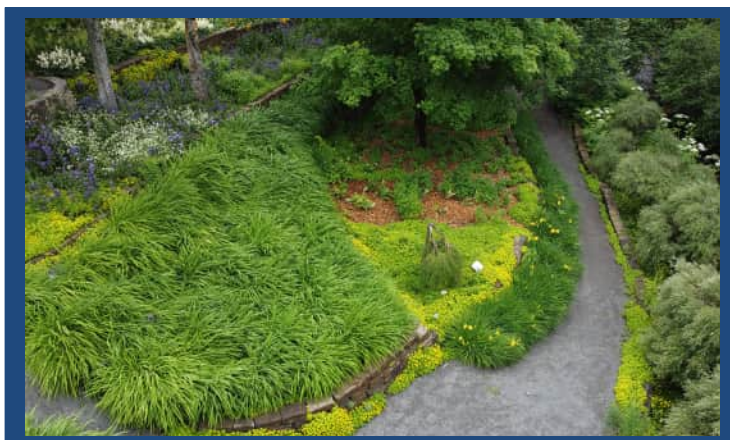
Assurer le développement du JRBJ :

- Afin de découvrir la richesse des divers écosystèmes de notre milieu;
- Afin d'observer de plus près la faune et la flore de ces milieux spécifiques.

▪ ANIMATION

Assurer une animation horticole et culturelle régulière durant les mois de juin, juillet, août et septembre en collaboration avec les projets étudiants et en partenariat avec d'autres organismes de la région :

- Afin de promouvoir la mise en valeur du JRBJ;
- Afin d'encourager des mœurs ou des habitudes de vie saines et respectueuses de l'environnement;
- Afin de sensibiliser la population sur l'importance d'une bonne gestion environnementale en aménagement paysager.



Le Jardin

➤ **Plantations, divisions et transplantations des végétaux**

Les nouveaux végétaux introduits proviennent de cinq sources principales : le JRBJ, la subvention accordée par la Ville de Sept-Îles, la subvention L'Envert de ta cour, les échanges de plantes avec la Société d'horticulture de Sept-Îles et les dons des citoyens. Cette année, le Jardin a intégré 40 nouvelles espèces ou cultivars, sur un total de 60 espèces vivaces et 25 espèces annuelles et herbes aromatiques plantées. La liste des plantations, transplantations et divisions, ainsi que la provenance des espèces est indiquée à l'annexe IV.

➤ **Entretien et protection des végétaux**

Les habituels travaux d'émondage et d'abattage d'arbres morts ou malades se sont poursuivis. Les différentes tailles d'entretien, de rabattage de la couronne, de formation ou autres ont été réalisées selon les pratiques reconnues. Des protections hivernales ont été placées autour des arbres, arbustes et structures inertes les plus susceptibles d'être brisés par la neige, le vent et les actions de déneigement ou parce qu'ils étaient nouvellement plantés.

➤ **Maladies et insectes**

Les maladies et les insectes ont causé très peu de tort cette année. Comme pour les saisons antérieures, des chenilles ont été répertoriées dans certains conifères et arbres fruitiers (pas seulement la Tordeuse des bourgeons de l'Épinette). La situation a été suivie de près et les chenilles présentes sur les arbres de petite et moyenne taille ont été retirées manuellement.

➤ **Arrosage**

Malgré un été chaud et sec et une période de sécheresse en août, la végétation a tenu bon et l'arrosage des plates-bandes et des pelouses n'a été que très peu nécessaire. Un baril d'eau de pluie est en place afin de recueillir l'eau servant à l'arrosage des boîtes à fleurs annuelles, lesquelles ont été arrosées environ deux fois par semaine, entre juin et août.

➤ **Respect de l'écologie et développement durable**

Au JRB, une approche écologique et respectueuse de l'environnement est de mise. Nous appliquons rigoureusement les principes de l'économie circulaire, et les ressources naturelles sont exploitées de façon durable. Le bois mort ou issu de tailles de végétaux (bois raméal fragmenté) est déchiqueté pour être réutilisé comme paillis. Tous les produits utilisés au Jardin sont naturels et sans conséquence néfaste pour la biodiversité. Les plates-bandes sont amendées avec du compost et/ou du fumier de poule. Des mycorhizes et de la poudre d'os moulu sont ajoutées lors des nouvelles plantations. L'application de chaux dolomitique est également un incontournable, car les sols sont souvent plus acides dans la région.

➤ **Identification des végétaux et informations écrites**

Le JRB effectue le recensement des plantations et des espèces spécifiques implantées sur le site depuis 1996. Le personnel effectue une mise à jour régulière de l'inventaire afin de faciliter le suivi quant à la préservation et la conservation des espèces. En 2025, plus d'une centaine d'étiquettes d'identification de plantes ont été préparées, remplacées ou nouvellement ajoutées. Les informations écrites, qui prennent place un peu partout dans le Jardin, visent à sensibiliser la population quant au respect de notre écologie et à favoriser la transmission de diverses connaissances. 15 panneaux interprétatifs ainsi que des centaines de fiches d'informations, mettent en lumière plusieurs thèmes : insectes, champignons, végétaux spécifiques, etc. Au Jardin d'Enfants et d'Oiseaux, des pictogrammes ont été installés conjointement avec les identifications de plantes, afin que les enfants puissent distinguer ce qu'ils peuvent manger et ce qui est réservé aux oiseaux et aux papillons.

➤ **Vandalisme**

Quelques actes isolés ont été signalés, notamment en juin, lorsqu'à quelques reprises, des bulbes de Tulipes ont été saccagés, arrachés et volés. Des caméras de surveillance ont été installées à des endroits stratégiques, permettant ainsi de mieux cibler les personnes mal intentionnées. En étroite collaboration avec la direction et le personnel de l'école Bois-Joli, la directrice a multiplié les interventions et les activités thématiques avec les classes. Ces démarches font en sorte de sensibiliser davantage les jeunes quant au respect du Jardin, des espaces publics en général et de l'environnement. La baisse significative des méfaits au fil des ans, amène à constater les effets positifs de ces initiatives.

➤ Travaux particuliers

La consolidation des infrastructures et la restauration des sentiers ont été des priorités depuis 2016 et le travail s'est poursuivi en ce sens cette année. La majorité du temps de travail a été affectée à l'amélioration des sentiers du Jardin de Grand-Mère. Ces travaux, visant principalement le remplacement des vieux dormants de chemin de fer par des bordures en pierre, ont été rendus possibles grâce à des subventions de la Société du Plan Nord et de la MRC de Sept-Rivières. Cette option de remplacement a été choisie pour des questions de durabilité et de respect de l'environnement. Les transformations ont permis de rendre accessibles les aires de repos et tables à pique-nique aux personnes à mobilité réduite et aux jeunes familles. Auparavant, des marches et autres obstacles devaient être enjambés pour accéder à ces espaces. Des sections de sentiers ont aussi été reprofilées, de manière à adoucir le degré d'inclinaison de deux pentes. Un petit bout de sentier a été condamné afin d'agrandir un espace vert, ce qui va permettre l'ajout de nouveaux cultivars de Lilas. Les dépenses totales du projet se situent autour de 85 000 \$. La fin officielle des travaux au Jardin de Grand-Mère et l'inauguration du projet auront lieu en 2026. À ce jour, 11 des 13 secteurs du Jardin auront bénéficié d'une cure de rajeunissement complète.

En début de saison, la Ville de Sept-Îles a mandaté Entreprise P&B afin d'effectuer des travaux de réaménagement d'un talus dans le secteur de l'Arboretum, près du ruisseau. Un muret en dormants de chemin de fer dans la cour arrière d'une résidence a été éliminé et une grande section de clôture Frost qui sépare le Jardin des voisins a été remplacée. Afin de réduire le degré de pente du talus, une zone ciblée a été remplie d'agrégats et de terre. Certains végétaux ont été mis en jauge avant le début des travaux. Les végétaux nouvellement implantés ont été spécifiquement choisis par le JRBJ pour leur fonction de stabilisation des sols. Un matelas anti-érosion a été installé au sol, de façon à prévenir les coups d'eau, d'ici à ce que les systèmes racinaires des nouvelles plantations puissent bien s'établir.



Financement et contributions

➤ Subventions et partenariats

Contribution annuelle de la Ville de Sept-Îles

En 2025, la Ville de Sept-Îles, principal partenaire du JRBJ, a octroyé une subvention de 155 000 \$ pour financer la masse salariale des employés permanents, l'achat de matériel et diverses autres dépenses. Cela correspond à une augmentation budgétaire de 10 000 \$. La Ville a également assumé le coût des travaux de stabilisation de terrain dans l'Arboretum, travaux effectués par Entreprise P&B.

Contribution annuelle du Port de Sept-Îles et d'ArcelorMittal

Le partenariat avec le Port de Sept-Îles s'est poursuivi pour une quatrième année, avec une aide financière de 5 000 \$. Le Port a également fait du démarchage pour aider le JRBJ, suite à une demande qui avait été acheminée à ArcelorMittal. La réponse de cette grande entreprise a été positive, ce qui a permis d'ajouter une autre enveloppe de 5 000 \$. Ces partenariats avec les grandes entreprises sont hautement bénéfiques et nécessaires pour assurer la pérennité financière de l'organisme. À la fin de 2025, le Port de Sept-Îles et ArcelorMittal confirment le renouvellement des partenariats pour 2026.

Aides financières de la Société du Plan Nord et de la MRC de Sept-Rivières

Dans le cadre du projet « Amélioration des sentiers pour les familles du secteur Ferland », la Société du Plan Nord et la MRC de Sept-Rivières ont accordé des montants respectifs de 44 315 \$ et 10 000 \$. Cela représente 64 % du coût total de projet. Les 36% restants ont été assumés par le JRBJ. Les sentiers du Jardin de Grand-Mère ont été entièrement reconfigurés et sont désormais adaptés et sécuritaires pour accueillir une plus vaste clientèle, en particulier les jeunes familles et les personnes à mobilité réduite.

Subvention du Programme Emploi Été Canada

Le Programme *Emploi Été Canada* a accordé un montant de 10 426 \$ pour l'embauche de deux jardiniers étudiants, pour une durée respective de huit semaines. Ce financement correspond à 100 % du salaire minimum et des charges sociales associées pour ces contrats.

Subventions d'Emploi-Québec

Pour une troisième année consécutive, aucune subvention n'est issue du Programme de subvention salariale d'Emploi-Québec, puisque les deux postes subventionnés n'ont pas été pourvus. Rappelons que les candidats admissibles à ces subventions sont de plus en plus rares depuis la pandémie. Le salaire et le travail saisonnier sont aussi des aspects qui peuvent rebuter certains candidats potentiels.

Les Programmes d'apprentissage en milieu de travail (PAMT) d'Emploi-Québec, favorisant le développement de compétences du personnel dans le domaine de l'aménagement et de l'entretien paysagers, ont permis d'ajouter une enveloppe budgétaire de 3 041 \$.

Subvention Fonds de développement culturel

En 2024, le Jardin avait inauguré un Sentier-Haïkus au Jardin Japonais, un projet réalisé en étroite collaboration avec le Groupe Haïku Sept-Îles. Cette année, le JRBJ a été sollicité par ce même organisme afin de piloter la réalisation d'un projet similaire, mais, cette fois-ci, au jardin de la Maison de soins palliatifs l'Élyme des sables. C'est ainsi que dix haïkus gravés sur des plaques en aluminium ont pris place au sein de ce majestueux jardin en septembre dernier. Ces poèmes, composés par des membres du Groupe Haïku Sept-Îles et sous la supervision de l'autrice Hélène Bouchard, constituent une vraie source de réconfort pour les familles qui traversent des moments plus difficiles. L'Entente de développement culturel a subventionné ce projet à 80 %, pour une somme de 2337 \$. Altech Sept-Îles et le JRBJ ont assumé les 20% restants. Le Fonds a aussi remis une somme de 250 \$ pour la tenue de l'atelier pour enfants « Les Semences musicales », animé par l'artiste Michelle Lefort pendant la Fête des Semences.

Subvention L'Envert de ta cour

Pour une neuvième année, le Jardin a obtenu une subvention dans le cadre de l'Envert de ta cour, un programme financé par Aluminerie Alouette et administré par la CPESI. Une somme de 2 226 \$ a permis l'acquisition de 41 unités de Rosiers, dont 16 nouveaux cultivars introduits. Rappelons qu'en 2024, la roseraie du Jardin d'Accueil avait été complètement redessinée et réaménagée afin de bonifier et mieux exposer la collection. Une vingtaine de fiches d'information sur les Rosiers d'Agriculture Canada et sur les cultivars implantés au JRBJ ont été mises à la disposition des visiteurs pendant tout l'été.

Subvention SEMO

Le JRGB a obtenu une subvention salariale de 1 340 \$ pour l'intégration au travail d'une personne vivant avec un handicap. Cette personne a travaillé deux jours par semaine pendant huit semaines.

Subvention Walmart

Walmart dispose d'un Programme de dons communautaires, lequel a permis d'ajouter une somme de 1 000 \$ pour soutenir le financement des activités offertes gratuitement à la population et aux enfants.

➤ Chandelles artisanales au profit du JRGB

Dans le but de parvenir à augmenter les revenus autonomes et diversifier plus largement les sources de financement, le JRGB s'était lancé en 2024, dans la conception et la vente de chandelles artisanales à la cire de soya. Compte tenu du grand succès de cette initiative, la production s'est poursuivie cette année. Disponibles au coût de 20 \$, et en une quinzaine de fragrances, les chandelles ont été offertes à deux endroits : à la pharmacie Proxim pendant le temps des fêtes et à l'occasion de la Fête des Mères, et auprès de Tourisme Sept-Îles, à compter du début de l'été. Les revenus générés par la vente de chandelles en 2025 sont de l'ordre de 5 125 \$. Voilà une façon simple et concrète de contribuer à la mission du JRGB, tout en s'offrant une petite douceur.

➤ Croisières

Grâce à notre entente avec la compagnie Destinations North America (DNA), le JRGB offre des visites guidées pour les croisiéristes effectuant un arrêt au Port de Sept-Îles. À l'automne, le Jardin a accueilli 57 croisiéristes lors des deux journées de visite prévues au calendrier. Ces visites guidées sont exceptionnellement payantes et ont permis l'ajout d'un montant de 570 \$ pour l'année 2025. Malheureusement, deux journées de visite (représentant un potentiel de 80 visiteurs par jour), ont été annulées, en raison de changements d'itinéraires ou de mauvaises conditions climatiques. Les visites sont commentées en anglais par la directrice et l'horticulteur en chef. Des dégustations de produits issus du Jardin sont offertes, une étape très appréciée des participants. Pour 2026, six navires ont déjà réservé une excursion au Jardin.

➤ Bénévolat

Depuis quelques années déjà et à notre grand bonheur, un petit noyau de bénévoles gravite autour du JRBJ. Que ce soit pour aider aux corvées de désherbage, pour entreprendre la rénovation des remises ou pour la restauration des sentiers, nos bénévoles font une grande différence!

➤ Dons et commandites

Les dons en argent s'élèvent à 715 \$, un montant amassé via les membres, les croisiéristes reçus au Jardin, ainsi que lors de certaines activités. Des contributions monétaires ont également été obtenus dans le cadre de la Fête des Semences 2025 : Aluminerie Alouette et la Caisse populaire Desjardins de Sept-Îles ont tous deux remis une généreuse somme de 1 000 \$.

Plusieurs entreprises ont commandité, à différents niveaux, des biens et services permettant au JRBJ d'avoir une plus grande marge de manœuvre pour convenir à l'ensemble des besoins. Par exemple, la pharmacie Proxim Nathalie Laberge et Karine Bernatchez a commandité des fournitures de protection pour le personnel, telles que, de la crème solaire, du répulsif contre les insectes et des gants de nitrile. L'entreprise Béton Provincial a contribué quant à elle, à la consolidation des sentiers du Jardin en accordant une commandite sur le prix d'achat de la poussière de pierre. Une quantité totale de 568 tonnes de poussière de pierre a pu être étendue à moindre coût. Ces deux entreprises sont des précieux partenaires du Jardin depuis maintenant neuf saisons.

D'autres entreprises ont généreusement contribué en accordant des dons ou des rabais sur de l'équipement, matériaux, fournitures et services : Location d'équipement Battelfield, Quincaillerie Lauremat, Altech Sept-Îles, Boite à clés, Numérik Solutions d'affaires, Rona, Cégep de Sept-Îles, Salle Jean-Marc-Dion, Le Végétarien et Ça pousse icitte. Les dons en matériel, commandites et rabais alloués en 2025 totalisent environ 4 800 \$.



Jardinothèque à la Bibliothèque Louis-Ange-Santerre

Les quelques sachets de semences restants de la Fête des Semences ont été redistribués auprès de la Bibliothèque municipale afin d'aider au démarrage de leur toute première jardinothèque. Nous saluons cette brillante initiative et sommes fiers d'avoir pu y contribuer!

Jardins communautaires d'ITUM

Les connaissances spécifiques de notre équipe compétente et expérimentée permettent d'offrir de l'accompagnement horticole à des organismes et entreprises. Le partage du savoir est essentiel dans notre domaine et le JRBJ est très heureux de pouvoir contribuer à l'éducation du milieu en ce sens. Pour une deuxième année, le JRBJ a été sollicité par ITUM pour offrir un atelier horticole sur les techniques de base pour le jardinage en bac. Par ce projet de jardins communautaires, les intervenants visent à mieux soutenir l'autonomie alimentaire et à offrir un espace de rassemblement et d'échanges.

Espace dédié au CALACS Sept-Îles

En juin dernier, le JRBJ a rendu disponible un petit lopin de terre au Jardin d'Enfants et d'Oiseaux afin que des militantes et employées du CALACS Sept-Îles puissent occuper l'espace et y semer des fleurs. Cette initiative rassembleuse et inclusive a pris racine dans le cadre de la campagne « Coude à coude sans relâche », soulignant la journée d'action contre la violence sexuelle faite aux femmes. Nos organisations respectives espèrent que cet espace de ressourcement sera gage d'un avenir où fleurira le respect.

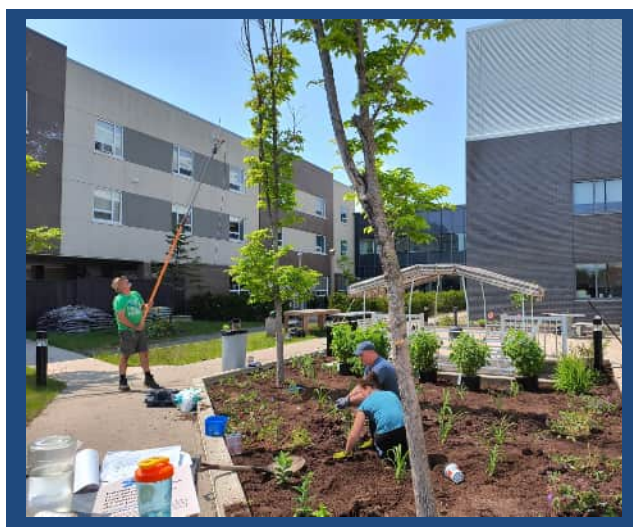
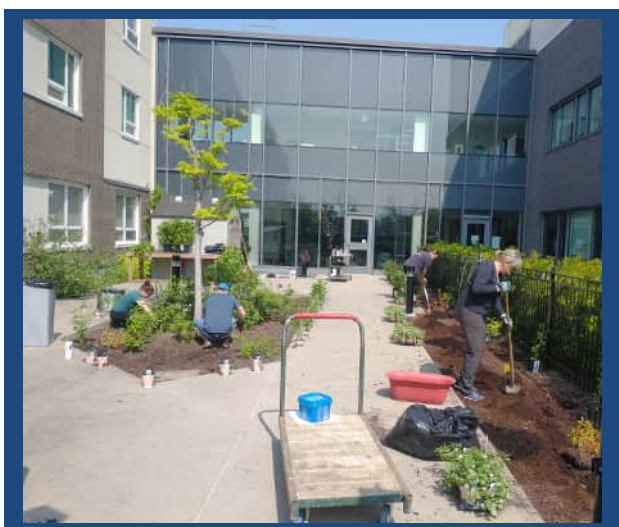
Embellissement de la cour de l'école Flemming

À l'instar du projet pour le jardin des résidents du CISSS, le JRBJ a soumis un plan d'aménagement et a proposé des végétaux spécifiques afin de transformer l'aménagement paysager de la devanture de l'école Flemming. Des espèces majoritairement comestibles et attractives pour les pollinisateurs ont été proposées.

Il est intéressant de constater qu'une mobilisation s'opère au sein de divers groupes pour encourager le retour à la terre et l'utilisation de pratiques saines et écologiques. Le JRBJ est fier de pouvoir collaborer à ces initiatives qui font en sorte d'améliorer nos milieux de vie!

Jardin des résidents du CISSS

En 2024, le comité des résidents du CISSS avait sollicité l'aide du JRBJ afin d'élaborer un projet d'embellissement au Jardin des résidents. Une proposition d'aménagement avait été soumise, celle-ci visant à bonifier les plates-bandes existantes, quelque peu dégarnies par le temps et le manque d'entretien. En juin 2025, la directrice et l'horticulteur en chef se sont joints à des bénévoles et employés du CISSS afin d'effectuer les plantations et enrichir les sols. Le nettoyage des plates-bandes et la taille des arbres ont aussi été réalisés lors de cette journée. En plus des espèces ornementales, des espèces comestibles ont été ajoutées.



➤ Affiliations

- Fédération des sociétés d'horticulture et d'écologie du Québec (FSHEQ)
- Corporation de protection de l'environnement de Sept-Îles (CPESI)
- Association forestière Côte-Nord
- Société d'horticulture de Sept-Îles (SHSÎ)
- Tourisme Côte-Nord Duplessis
- Corporation touristique de Sept-Îles

Événements et activités

Depuis plusieurs années déjà, le Jardin organise diverses activités afin de dynamiser le site, mais également dans le but d'éduquer la population, d'accroître le partage de connaissances horticoles, d'encourager et promouvoir des pratiques saines et respectueuses de l'environnement. Des visites guidées du site sont disponibles gratuitement, sur réservation.

➤ Fête des Semences

En étroite collaboration avec la Société d'horticulture de Sept-Îles et l'entreprise Ça pousse icitte, nous avons organisé la deuxième édition de la Fête des Semences. L'événement s'est tenu le 22 mars 2025, au Cégep de Sept-Îles. Plus de 400 personnes ont participé, soit plus du double de l'année précédente. Alumerie Alouette, la Caisse populaire Desjardins de Sept-Îles, le Cégep de Sept-Îles, la Salle Jean-Marc-Dion et l'Entente de développement culturel ont collaboré à cette édition en accordant des contributions monétaires ou des rabais sur les divers services requis.

Un peu plus de 1 700 sachets de semences ont été distribués aux participants, grâce aux généreuses contributions des gens du milieu et de nos semenciers québécois partenaires : Semences du Portage, Le Jardin de Julie, Les Jardins de l'Écoumène, Akène culture forestière, Semences ancestrales Québec, Ferme coop du Moulin, Semences Nouveau Paysan, Semences des artisans, Ferme coopérative Tourne-Sol, Semences Nordiques, Le Potager ornamental de Catherine, Les Semences du Batteux, Terre Promise ainsi que Semences Nouveau Monde.



Nous avons eu le plaisir de présenter quatre conférences :

- Le fameux pouce vert, avec nulle autre que la célèbre hortultrice Marthe Laverdière;
- Les forêts nourricières collectives : pour nous et pour eux, avec Caroline Dufour-L'Arrivée, agronome et propriétaire d'Agriculture vivante;
- Les principes de la permaculture, avec Maxime Maheu-Moisan, agent en sensibilisation à la CPESI;
- Cultivons ensemble l'agroécologie nord-côtière, avec Geneviève Lalumière, coordonnatrice de la COOP Grenier Boréal.



Onze kiosques d'exposants locaux étaient sur place afin que les participants puissent trouver de tout, incluant des précieux conseils, pour bien débuter la saison de jardinage : Le Végétarien, Les Jardins de Gallix, Centre Jardin Jolliet, CPESI, COOP Grenier Boréal, Librairie Côte-Nord, Trésors des Bois, Le petit jardin du Nord, Ça pousse icitte, la SHSÎ et le JRB.

Enfin, l'artiste Michelle Lefort a animé l'atelier pour enfants « Les Semences musicales ». Une quinzaine d'enfants ont fabriqué un petit instrument de musique à l'aide de semences de légumineuses, bouteilles et autres objets recyclés. Merci sincèrement à tous ceux qui ont contribué au succès de cet événement, sans oublier les précieux bénévoles impliqués.

➤ Soirée dégustation

Le 20 août dernier avait lieu notre traditionnelle et très attendue « Soirée dégustation ». Cette activité est en quelque sorte une « fête de quartier » et a été initiée par la fondatrice du Jardin, Sœur Ginette Simard. L'objectif premier de cette initiative était de mettre en vedette la flore nord-côtière dans l'assiette et de faire découvrir ce qui pousse ici, au Jardin. Beaucoup de fruits et fleurs sont comestibles, mais encore trop méconnus. C'est donc une excellente façon de se rassembler, partager, découvrir de nouveaux aliments et adopter de meilleures habitudes de vie. L'ensemble des recettes a été mis à la disposition des participants lors de l'événement.

Cette année, un peu plus d'une centaine de personnes ont participé à cette activité qui est, sans contredit, la plus populaire au JRB. Cette année, 30 recettes mettant en vedette des petits fruits nord-côtiers et des fleurs comestibles ont été dégustées : bouchées, entrées, plats principaux et desserts. De plus, grâce à une collaboration avec la microferme Ça pousse icitte, les gens ont pu découvrir (ou redécouvrir) des micropousses débordantes de saveurs!



➤ **Mon arbre à moi**

Dans le cadre du mois de l'arbre et des forêts et en partenariat avec la Ville de Sept-Îles, le ministère des Forêts, de la Faune et des Parcs, ainsi que l'Association forestière Côte-Nord, l'activité « Mon arbre à moi » a eu lieu le 25 mai. Cette année, une vingtaine de petits arbres (Érable à sucre, Bouleau jaune, Pin rouge) ont été remis afin de souligner la naissance d'un nouveau-né. Pendant cette activité, il est toujours possible de bénéficier des judicieux conseils de l'horticulteur en chef, faisant ainsi en sorte d'améliorer les chances de succès des plantations.

➤ **Activités avec la Société d'horticulture de Sept-Îles**

À chaque année, nous collaborons avec la SHSÎ dans le cadre de diverses activités. Le 25 juillet, un rendez-vous pour une visite guidée du JRBJ a été proposé à l'ensemble de la population. L'annuel échange de plantes a eu lieu en septembre cette année, activité réservée aux membres de la SHSÎ. Cela a lieu au Jardin de Plantes Médicinales depuis quelques années. En octobre, la SHSÎ a proposé à ses membres, un atelier de vannerie avec Marie-Line Dupéré. Les perches de Saules utilisées pour cette activité ont été données par le JRBJ.

Pierre Drouin, horticulteur en chef du JRBJ a été sollicité par la SHSÎ afin d'animer un atelier sur la taille des arbres et arbustes. Cet atelier théorique et pratique s'est tenu le 25 octobre dernier et était accessible gratuitement à tous les citoyens. Une trentaine de personnes ont pu bénéficier de la vaste expérience et des précieux conseils de notre horticulteur.



➤ Animations et projets scolaires

Chaque année, la directrice du JRBJ prépare et anime des activités thématiques. Bien que ces activités soient dispensées en majorité à l'école Bois-Joli, elles sont aussi disponibles auprès de l'ensemble des écoles primaires et secondaires de la Ville. En plus d'encourager une sensibilisation accrue face à notre écologie, nos activités parviennent à renforcer le sentiment d'appartenance des jeunes à l'endroit du Jardin et constituent des actions concrètes pour contrer le vandalisme.

De la maternelle à la 6^e année, les activités et les thèmes abordés sont diversifiés et adaptés aux thèmes enseignés dans le programme scolaire. Voici les thèmes explorés cette année :

- Préparation de semis de fleurs, légumes et fines herbes;
- Présentation sur la biodiversité des espèces vivantes et détermination de l'indice de biodiversité;
- Installation des pictogrammes au Jardin d'Enfants et d'Oiseaux (comestibilité des essences);
- Présentation sur les insectes et observation de notre collection d'insectes;
- Présentation sur les plantes antiscorbutiques;
- Présentation sur les phytotechnologies (toit vert, biorétention, etc.);
- Présentation d'une collection de météorites.



ANNEXES

ANNEXE I : Photos ~ Travaux particuliers

JARDIN D'ACCUEIL - RESTAURATION DE LA ROSERAIE



JARDIN D'ACCUEIL - RESTAURATION DE LA ROSERAIE



JARDIN DE GRAND-MÈRE - AMÉLIORATION DES SENTIERS



Début des travaux avec le retrait des quelques 200 dormants de chemin de fer.



JARDIN DE GRAND-MÈRE - AMÉLIORATION DES SENTIERS



Après la
préparation du
terrain, place à la
pose et au
bétonnage des
bordures en pierre.



JARDIN DE GRAND-MÈRE - AMÉLIORATION DES SENTIERS



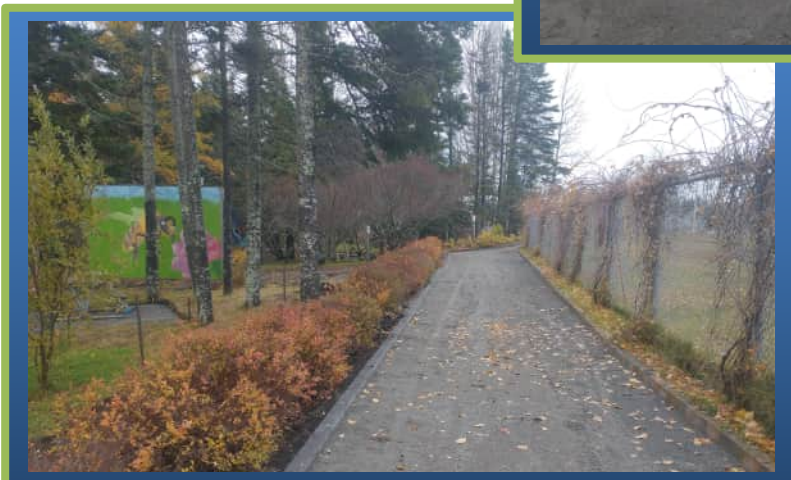
Québec 

 MRC
SEPT-
RIVIÈRES

Projet réalisé grâce au soutien du Fonds d'Initiatives Nordiques de la Société du Plan Nord et au Fonds régions et ruralité de la MRC de Sept-Rivières.



Quelques zones de sentiers seront terminées en 2026.



ANNEXE II : Tâches spécifiques

A-Accueil; JA-Japonais; AR-Arboretum; PM-Plantes Médicinales; B-Blanc; P-Paliers; EO-Enfants et Oiseaux; GM-Grand-Mère; MV-Mer-Vent; RE-Rencontres; RO-Rocaille; SB-Sous-Bois; S-Sens * Si l'endroit n'est pas spécifié, l'action s'applique à l'ensemble du Jardin. *

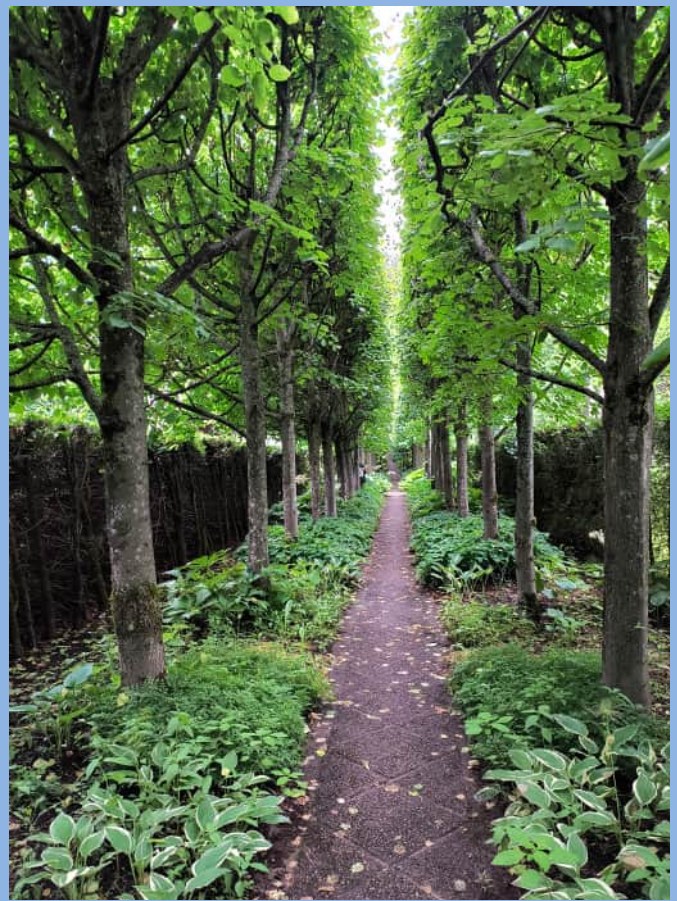
No.	Actions	Endroits	Commentaires
1	Matériel	RO, A, GM, PM	Inventaire des remises et attribution des outils pour chaque jardinier.
2	Nettoyage		Retrait des protections hivernales et ménage de printemps.
3	Plantation		Commande de végétaux.
4	Nettoyage		Nettoyage du ruisseau (retrait des branches mortes et des déchets).
5	Matériel	RO, A, GM, PM	Commande, réception et rangement des amendements pour la saison.
6	Entretien		Véhicule tout-terrain : maintenance annuelle effectuée par notre équipe (changement d'huile, points de graissage).
7	Entretien	AR	Mise en jauge de certains végétaux et retrait d'un panneau d'interprétation, en préparation des travaux de stabilisation de terrain par un entrepreneur.
8	Plate-bande	RO, B, EO	Réalignement de plates-bandes et réattribution des végétaux.
9	Projet : Bordures	GM	Retrait des dormants de chemin de fer.
			Reprofilage des sentiers et des accès aux aires de repos et correction du degré de certaines pentes.
			Pose de bordures en pierre.
			Condamner un sentier pour ajouter un espace vert et déplacement de l'alignement de Spirées.
10	Pose équipement		Pose des panneaux d'interprétation.
11	Pose équipement		Installation et remplacement d'étiquettes d'identification de végétaux.
12	Entretien	JA	Nettoyage de l'étang, retrait de la matière organique et mise en marche de la pompe.
13	Irrigation		Mise en service de l'eau en collaboration avec la VSI, inspection des fuites et purge de la tuyauterie en fin de saison.

14	Entretien	JA	Programme d'application de produits biologiques dans l'étang. (Pour prévenir et enrayer la prolifération des algues indésirées.)
15	Contrôle végétation	PM	Fabrication du bois raméal fragmenté (BRF) en collaboration avec la VSI.
16	Contrôle érosion	Terrain de balle	Entretien de la butte créée en 2023 afin de contrer les problèmes d'érosion et de ruissellement vers le Jardin.
17	Entretien	A	Démantèlement du plancher de la remise et prise en considération des matériaux à remplacer en 2026.
18	Entretien	JA	Création de motifs dans le sable du Jardin sec.
19	Contrôle végétation	MV	Élargissement du sentier menant à la baie de Sept-Îles.
20	Projet : Cour d'école	École	Aménagement d'un grand potager en terre.
			Amendement du sol (chaux, compost).
			Plantation de pommes de terre.
			Plantation de semis de légumes et de fleurs dans les bacs à jardinage surélevés.
21	Entretien	RE, EO, GM	Retrait de certaines broderies défraîchies sur les clôtures Frost.
22	Contrôle végétation	PM	Élimination des échappées de culture et réattribution des chemins.
23	Entretien	RO	Stabilisation d'une section de muret.
24	Contrôle végétation		Désherbage des plates-bandes et des sentiers.
25	Entretien	RE	Retrait définitif d'un palier de bois au bas de l'estrade et remplacement par de la poussière de pierre.
26	Plantation		Plantation des nouvelles acquisitions, dons et boîtes à fleurs.
27	Projet : Roseaie	A	Plantation massive de Rosiers dans les nouvelles cloisons faites en 2024.
28	Contrôle végétation		Apporter des soins particuliers à certains végétaux malades ou infestés.
29	Contrôle végétation	S	Taille et tressage des saules sur la palissade métallique.

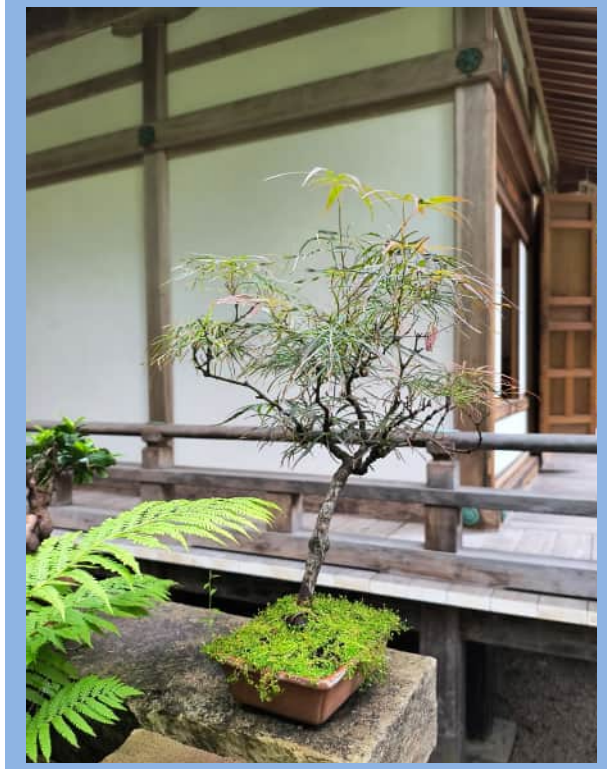
30	Entretien	EO, GM	Ajout de poussière de pierre et/ou d'agrégats pour combler les manquements des surfaces de sentiers.
31	Pose équipement		Installation de cinq caméras de surveillance.
32	Entretien		Réparation de quatre fuites (système d'irrigation).
33	Contrôle insectes		Envahissement par des chenilles dans certains conifères : retrait manuel sur une période de 3 semaines.
34	Entretien		Tonte des pelouses aux fréquences adéquates.
35	Contrôle végétation	JA	Attacher les têtes de deux mélèzes ensemble, sur la grande arche à l'entrée du sentier.
36	Amendements		Épandage de BRF, feuilles mortes, fumier de poule, compost de crevettes, chaux et poudre d'os.
37	Taille		Élagage, rabattage, retrait des branches mortes, tailles d'entretien, tailles à niveau, tailles de charpente.
38	Entretien		Affûtage des outils de jardinage.
39	Irrigation		Arrosage de quelques plates-bandes et pelouses, dû à une grande sécheresse au cours du mois d'août.
40	Plantation		Mise en pot des végétaux pour les activités d'échanges de plantes avec la Société d'horticulture de Sept-Îles.
41	Plantation	B, P, RO, PM	Plantation de bulbes d'automne.
42	Entretien		Pose des protections hivernales.
43	Amendement	PM	Brasser et façonner deux buttes de compost dans les casiers prévus à cet effet.
44	Projet : plate-bande	GM	Aménagement d'une nouvelle plate-bande et encensement avec un mélange pré-fleuri (fleurs sauvages).

ANNEXE III : Photos ~ Activités particulières

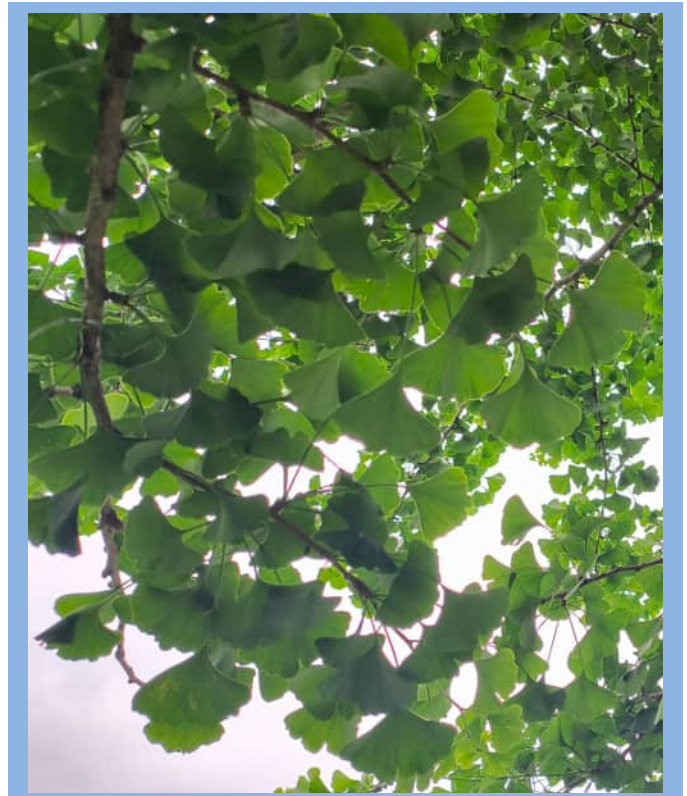
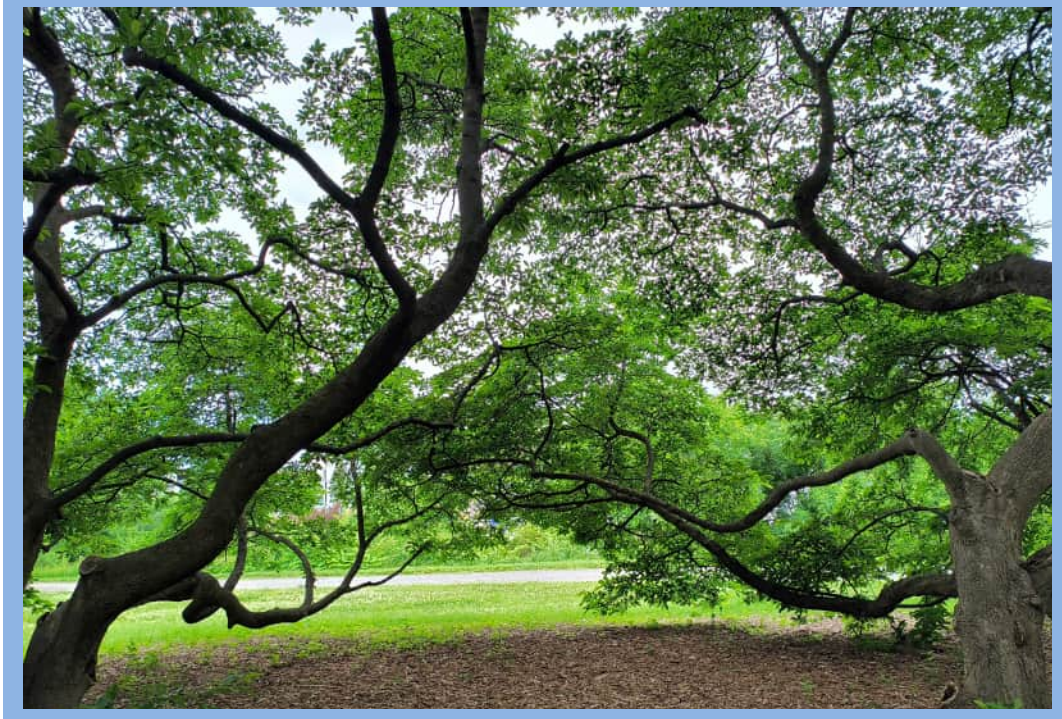
VISITE AU JARDIN DE QUATRE-VENTS



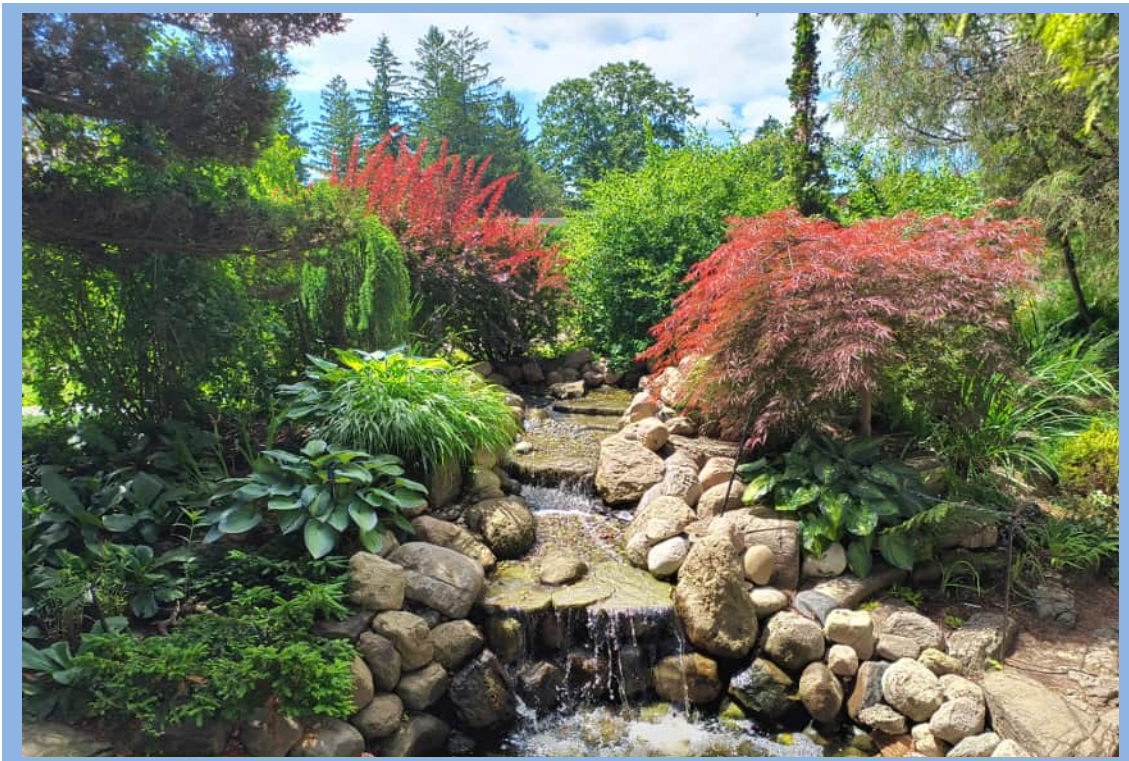
VISITE AU JARDIN DE QUATRE-VENTS



VISITE À L'ARBORETUM D'OTTAWA



VISITE AUX JARDINS ORNEMENTAUX D'OTTAWA



ANNEXE IV : Ajouts de végétaux, divisions et transplantations

Légende

	Achats prévus par le JRBJ
	Achats prévus par un entrepreneur
	Transplantations, divisions, déplacements, semences du JRBJ
	Dons
	Échanges de plantes SHSÎ
	Nouvelles acquisitions d'espèces/cultivars

Secteurs	Nom français	Nom latin	Quantité	Provenance
JA	Arbre aux anémones	<i>Calycanthus floridus</i>	1	Pierre Drouin
JA-PA	Asiminier trilobé (Pawpaw)	<i>Asimina triloba</i>	6	Akens Urbaniculteur
JA	Charme de Caroline	<i>Carpinus caroliniana</i>	1	JRBJ
JA	Épimédium	<i>Epimedium x. rubrum</i>	1	Pierre Drouin
JA	Lis du Canada	<i>Lilium canadense</i>	1	Pierre Drouin
JA	Heuchère 'Midnight Rose'	<i>Heuchera 'Midnight Rose'</i>	1	Floralies Jouvence
JA	Heuchère 'Silver Gumdrop'	<i>Heuchera 'Silver Gumdrop'</i>	2	Floralies Jouvence
JA	Pavot bleu de l'Himalaya	<i>Meconopsis betonicifolia</i>	2	Michel Claveau
JA	Potentille frutescente spp.	<i>Potentilla fruticosa spp.</i>	3	JRBJ
JA	Tulipe 'Continental'	<i>Tulipa 'Continental'</i>	20	Gabrielle Pruneau
JA	Magnolia 'Royal Star'	<i>Magnolia 'Royal Star'</i>	1	Centre Jardin de l'Aéroport
EO	Lyciet de Barbarie (Goji)	<i>Lycium barbarum</i>	3	Le Végétarien
EO	Haricot d'Espagne	<i>Phaseolus coccineus</i>	12	Suzanne Banville

EO	Tournesol nain	<i>Helianthus annuus</i>	6	Le Végétarien
AR-PA	Catalpa de l'Ouest	<i>Catalpa speciosa</i>	3	Stéphanie Wall
AR	Cèdre noir occidental	<i>Thuja occidentalis</i> 'Nigra'	30	Multiplants
AR	Fougère Osmonde cannelle	<i>Osmunda cinnamomea</i>	25	Multiplants
AR	Galane glabre	<i>Chelone glabra</i>	36	Multiplants
AR	Physostégie de Virginie	<i>Physostegia virginiana</i>	18	Multiplants
AR	Chicot du Canada	<i>Gymnocladus dioicus</i>	1	JRBJ
AR	Digitale pourpre 'Wild Casacade'	<i>Digitalis purpurea</i> 'Wild Cascade'	50 semis	Société des Plantes
AR	Digitale ferreuse 'Gelber Herold'	<i>Digitalis ferruginea</i> 'Gelber Herold'	50 semis	Société des Plantes
AR	Érable à Giguère	<i>Acer negundo</i>	1	JRBJ
AR	Hamamélis de Virginie	<i>Hamamelis virginiana</i>	5	Le Végétarien
AR	Mûrier blanc	<i>Morus alba</i>	1	Pierre Drouin
AR	Mûrier ronce	<i>Morus fruticosus</i>	2	JRBJ
B-PA	Tulipe 'Diana'	<i>Tulipa 'Diana'</i>	19	Gabrielle Pruneau
GM	Pivoine de Chine 'Sarah Bernhardt'	<i>Paeonia lactiflora</i> 'Sarah Bernhardt'	1	JRBJ
GM	Pivoine de Chine 'Patio 'Moscow'	<i>Paeonia lactiflora</i> 'Patio Moscow'	1	Jardins Michel Corbeil
GM	Pivoine de Chine 'Patio Kiev'	<i>Paeonia lactiflora</i> 'Patio Kiev'	1	Jardins Michel Corbeil
GM	Pivoine de Chine 'François Ortegat'	<i>Paeonia lactiflora</i> 'Francois Ortegat'	1	Jardins Michel Corbeil
GM	Pivoine de Chine 'Gay Patee'	<i>Paeonia lactiflora</i> 'Gay Patee'	1	Floralies Jouvence
GM	Pivoine de Chine 'Red Charm'	<i>Paeonia lactiflora</i> 'Red Charm'	1	Centre Jardin de l'Aéroport

GM	Pivoine de Chine 'White Wings'	<i>Paeonia lactiflora</i> 'White Wings'	1	Floralies Jouvence
GM	Pivoine Itoh 'First Arrival'	<i>Paeonia Itoh</i> 'First Arrival'	1	Floralies Jouvence
GM-EO	Mélange thym rampant nain Herbionik	-	1 sac	Les Jardins de Gallix (Gloco)
GM-EO	Mélange pré-fleuri Herbionik	-	1 sac	Les Jardins de Gallix (Gloco)
PM	Crocus cultivé (Safran)	<i>Crocus sativus</i>	20	Gabrielle Pruneau
PM	Agastache fenouil 'Blue Fortune'	<i>Agastache foeniculum</i> 'Blue Fortune'	5	Le Végétarien
PM	Lavande anglaise 'Hidcote Blue'	<i>Lavandula angustifolia</i> 'Hidcote Blue'	3	Le Végétarien
PM	Bourrache officinale	<i>Borago officinalis</i>	3	Le Végétarien
PM	Nigelle cultivée (Cumin noir)	<i>Nigella sativa</i>	9	Le Végétarien
PM	Nicotine Tabac Petit Canadien	<i>Nicotina tabacum</i>	3	Le Végétarien
PM	Souci officinal	<i>Calendula officinalis</i>	2 caissettes	Le Végétarien
PA	Cotinus spp.	<i>Cotinus coggygria</i> spp.	1	Pierre Drouin
PA	Paulownia impérial	<i>Paulownia tomentosa</i>	1	Botanix Comptoir Richelieu
PA	Tulipe Darwin Pink Impression	<i>Tulipa Darwin</i> 'Pink Impression'	18	Gabrielle Pruneau
S	Asclépiade commune	<i>Asclepias syrica</i>	1	SHSÎ
S	Immortelle à bractées	<i>Xerochysum bracteatum</i>	12	JRBJ
S	Molène	<i>Verbascum thapsus</i>	1	JRBJ
S	Oponce fragile	<i>Opuntia fragilis</i>	1	Centre Jardin Jolliet
A	Zinnia en mélange	<i>Zinnia</i> spp.	25 semis	Coop Tournesol
S-RE	Agérate du Mexique	<i>Ageratum</i> <i>boustonianum</i>	3 caissettes	Le Végétarien

A	Rosier grimpant 'Above and Beyond'	<i>Rosa 'Above and Beyond'</i>	6	Centre Jardin Jolliet
A	Rosier 'Alexander Mackenzie'	<i>Rosa 'Alexander Mackenzie'</i>	2	Centre Jardin Jolliet / Jardin 2M
A	Rosier Flavorette 'Honey-Apricot'	<i>Rosa Flavorette 'Honey-Apricot'</i>	4	Centre Jardin Jolliet
A	Rosier 'Louis Jolliet'	<i>Rosa 'Louis Jolliet'</i>	2	Centre Jardin Jolliet
A	Rosier 'Félix Leclerc'	<i>Rosa 'Felix Leclerc'</i>	2	Centre Jardin de l'Aéroport
A	Rosier 'Emily Carr'	<i>Rosa 'Emily Carr'</i>	2	Le Végétarien
A	Rosier 'Peach Lemonade'	<i>Rosa 'Peach Lemonade'</i>	3	Centre Jardin de l'Aéroport
A	Rosier 'Never Alone'	<i>Rosa 'Never Alone'</i>	2	Le Végétarien
A	Rosier 'Bill Reid'	<i>Rosa 'Bill Reid'</i>	3	Le Végétarien
A	Rosier 'Campfire'	<i>Rosa 'Campfire'</i>	3	Centre Jardin de l'Aéroport
A	Rosier 'Lambert Closse'	<i>Rosa 'Lambert Closse'</i>	1	Centre Jardin Jolliet
A	Rosier 'Hope for Humanity'	<i>Rosa 'Hope for Humanity'</i>	2	Le Végétarien
A	Rosier 'Winnipeg Parks'	<i>Rosa 'Winnipeg Parks'</i>	2	Centre Jardin Jolliet / Floralies Jouvence
A	Rosier 'Emera'	<i>Rosa 'Emera'</i>	2	Le Végétarien
A	Rosier 'Morden Blush'	<i>Rosa 'Morden Blush'</i>	2	Centre Jardin Jolliet
A	Rosier 'Chinook Sunrise'	<i>Rosa 'Chinook Sunrise'</i>	1	Floralies Jouvence
A	Zinnia en mélange	<i>Zinnia spp.</i>	25 semis	Coop Tournesol
RE	Canna spp.	<i>Canna spp.</i>	1	André-Carl Landry

Boîtes à fleurs	Pélargonium zonal rose	<i>Pelargonium × hortorum</i>	3 pots	Maxi
GM-A-RO	Lysimaque nummulaire	<i>Lysimachia nummularia</i>	14	Le Végétarien
Bancs à fines herbes	Roquette	<i>Eruca vesicaria</i>	5	JRBJ
S	Chicorée frisée	<i>Cichorium endivia var. crispum</i>	1 caisse	Le Végétarien
	Romarin	<i>Salvia rosmarinus</i>	1	Le Végétarien
	Oseille	<i>Rumex</i>	3	JRBJ
	Basilic citron	<i>Ocimum × citriodorum</i>	3	Le Végétarien
	Fenouil	<i>Foeniculum vulgare</i>	1	Le Végétarien
	Livèche	<i>Levisticum officinale</i>	3	JRBJ
	Ciboulette à l'ail	<i>Allium tuberosum</i>	1	Le Végétarien
	Aneth	<i>Anethum graveolens</i>	2	Le Végétarien
	Cresson Alénois	<i>Lepidium sativum</i>	1 caisse	Le Végétarien
	Gros thym antillais (Origan cubain)	<i>Plectranthus amboinicus</i>	1	Pierre Drouin
	Meprobamato	<i>Plectranthus neochilus</i>	1	Pierre Drouin

Des plants de Tomates et des Radis ont été plantés dans le bac à potager du Jardin de Rencontres. La récolte d'automne a été partagée avec le personnel. Dans l'étang du Jardin Japonais, des plantes annuelles filtrantes et oxygénantes ont été introduites : Jacinthe d'eau, Laitue d'eau, Élodée du Canada.

Sources

Rédaction

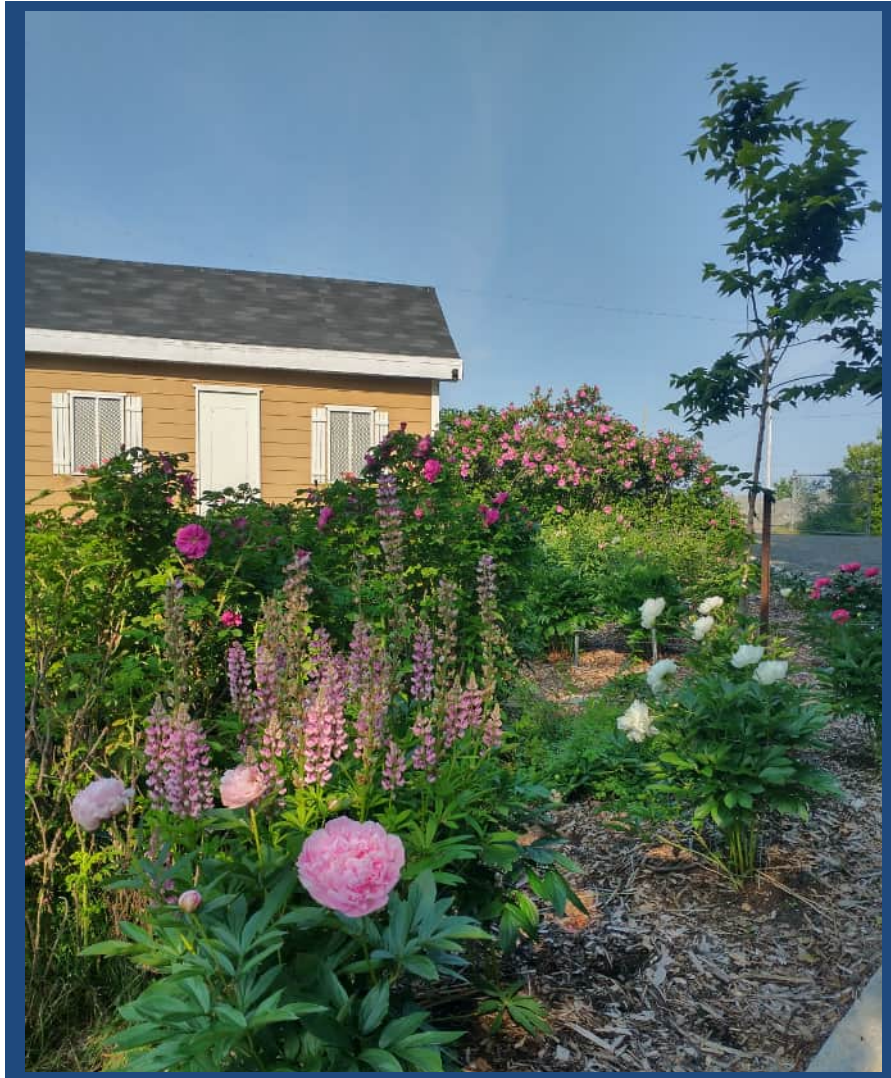
Marie-Ève Desrosiers

Correction

Hélène Bouchard

Contenu et crédits photos

Marie-Ève Desrosiers
Pierre Drouin
Marcel Chamberland



Merci à tous nos précieux
partenaires et commanditaires!

